

2018
広報 11
ましき

平成30年11月1日発行 No.501

M A S H I K I
town Public Relations magazine

木山神宮 熊本地震による分解調査
発注者：木山神宮
復元調査：Y.O設計1級建築士事務所

第24回
きままにスポーツ・健康フェスタ
in はびねす

決算に見る町の財政状況

仮設庁舎(益城幼稚園東側) ☎木山594 ☎286-3111(代表)

1階	福祉課	☎286-3115
	福祉係・人権対策係	☎286-3114
	介護保険係・高齢者支援係	☎286-3201
	住民保険課	☎286-3112
	住民年金係	☎286-3113
	環境衛生係	☎289-8077
	こども未来課	☎286-3117
	生活再建支援課	☎289-1400
	税務課	☎286-3380
	納税係	☎286-3116
2階	総務課	☎286-3111
	男女共同参画係	☎286-6665
	新庁舎等建設推進室	☎286-3312
	企画財政課	☎286-3223
	ふるさと納税ダイヤル	☎273-8820
	都市建設課	☎286-3340
	復興整備課	☎289-2930
	まちづくり推進室	☎286-3170
	復興工務係	☎286-3171
	用地対策係	☎286-3155
別館	公営住宅課	☎286-3277
	産業振興課	☎286-3210
	危機管理事務局	☎286-3351
南館	復興旧事業課	☎286-3301
	工務係	☎289-8307
	農林整備係	☎289-8308
交流情報センターミナテラス(図書館)	住宅地復旧係	☎286-3224
	学校教育課	☎287-8411
	いじめ電話相談室	☎286-3307
	生涯学習課	☎286-1770
保健福祉センターはびねす	スポーツ振興係	☎286-3337
	健康づくり推進課	☎287-4330

児童館	☎惣領 1470	☎234-6124
町民憩の家	☎赤井 2167	☎286-4193
学校給食センター	☎寺迫 50	☎286-8535
文化会館	☎木山 381-1	(休館中)
水道センター	☎寺迫 51-1	☎286-6880
浄化センター	☎馬水 1194-2	☎286-1131
グリーンセンター	☎寺迫 290	☎286-4190
益城斎場	☎福原 5740	☎286-0877
益城西原消防署	☎寺迫 202-1	☎286-2119

人びとの動き

人口	32,945人	(- 2人)
男	15,887人	(- 9人)
女	17,058人	(+ 7人)
世帯数	13,139世帯	(0世帯)
9月中の	出生 / 24人	転入 / 94人
	死亡 / 26人	転出 / 94人

平成30年9月末現在。()内は前月比。



今月の表紙

10月17日に行われた木山神宮例大祭での益城復興獅子舞保存会による獅子舞の奉納。この他にも神楽などが、更地となった神殿の前で奉納されました。三角灯笼が足元を照らし、ロウソクの光とあいまって、境内を温かい雰囲気包み込みました。

広報 ましき No.501

M A S H I K I town Public Relations magazine

- 03 第24回きままにスポーツ・健康フェスタ in はびねす
- 04 決算に見る町の財政状況
- 10 まちなか Pickup
震災当初からの変わらぬ支援 / 秋の訪れを告げる色鮮やかな彼岸花 / 経験しているからこそわかる思い / 収穫の楽しさと喜びを実感 / 熱戦が繰り広げられた2週間 / 地元に着いて見えてきたもの
- 12 再歩 ~にぎわい再び~
- 13 住まい再建支援インタビュー
- 14 ましきインフォメーション
まち協通信 第12回「地区の復興・復興について知る」 / 振り返る復興・復興「益城中学校」 / ご参加お待ちしています ミナテラスの催し / 災害時に備え新たに2つの協定を締結((株)ゼンリンとの地図製品等供給協定、トヨタカローラ熊本(株)との防災力向上・支援協定) / 平成31年度 保育所などの入所児童を募集します / なめたらいかん 糖尿病! ~11月14日は世界糖尿病デー~/ おしえて! 介護保険シリーズ Vol.5 「介護保険サービスを利用するために」
- 20 ココロにカルチャー
- 22 読者のひろば
- 24 安全と安心
- 26 暮らしの情報

お知らせ▶マイナンバーカード休日交付 / 社会保険料(国民年金保険料)控除証明書が送付されます / 住生活総合調査が実施されます / 熊本版図柄入りナンバープレート交付開始 / 12月4日~10日は人権週間 / 子ども会やPTA行事など県立青少年の家のご利用を / 熊本県就職フェアを開催 / ~裁判員制度~名簿記載通知を発送します / 12月1日は「世界エイズデー」 / 使用者も労働者も必ずチェック最低賃金 / ~県の無料就職相談室~ジョブカフェ・上益城ランチ / オストメイトサロンを開催 / 催しもの▶今月の児童館イベント / 災害時の食を考える研修会 / 2019女子ハンドボール世界選手権大会 / 女子ハンドボールアジア選手権 / くまもとキッズミュージアム in 益城 / ラグビーワールドカップ / ~台湾で活躍した日本人教師の物語~「李久性氏講演会」 / くまもと子ども若者よりそいシンポジウム / 県による犬猫の譲渡会 / 「水保SUP BAY!」開催 / 菊池地域直売所等スタンプラリーを開催 / 熊本矯正展を開催 / 募集▶「男子ごはん」参加者募集 / 宇城看護高等専修学校生徒募集 / 平成30年度 陸上自衛隊高等工科学校生徒募集 / 上益城郡町対抗駅伝大会予選会出場者募集 / 自宅で仕事をしたい 障がい者の方を募集(県の補助事業) / 町つどいの広場事業およびファミリー・サポート・センター事業運営団体募集 / 相談▶住宅再建無料相談会を開催 / 特設人権相談所を開設 / 11月12~25日は「女性に対する暴力をなくす運動」期間です / 女性の人権ホットライン / ハラスメント対応特別相談 / 講座▶町公民館単発講座「アロマが香るクリスマスリースづくり」 / 就労に踏み出す若者へ公開講座・出張相談会を開催 / 地域サロンサポーター養成講座 / みんなの掲示板

- 32 町長のちょっと一言 / 善意の灯 / 乳幼児健診 / 義援金とふるさと納税 / 編集後記
- 33 暮らしにプラス / カレンダー



第24回 きままにスポーツ・

健康フェスタ in はびねす

昨年から再開された「きままにスポーツ・健康フェスタ」。今回は、室内の種目や催しものに特に力を入れ実施されました。心配された雨も中盤からやみ、子どもから高齢者まで、多くの人が参加しました。



1. 初お目見えしたボルダリング 2. 毎年人気のストラックアウト 3. 勢いよくボールを投げるビンボウリング 4. スポーツ功労者の表彰 5. スポーツ優秀者の表彰 6. 8020表彰 7. アトラクションも大盛り上がり 9. 測定コーナー 10. 救急救命士によるAED講習 11. 歯科相談 12. 防災クッキング

台風が週末に襲来するという状況が続き、天候が心配された10月7日。第24回きままにスポーツ・健康フェスタが開催され、事前予約も合わせた約400人が参加しました。

今回は、ラダーゲッターやストラックアウトなどのニュースポーツに加え、若年層を中心に人気のボルダリングなども行われました。また、健康・体力づくりを図るような催しに加え、防災クッキングなど新しい試みも行われました。内容も、例年の競技形式とは異なるスタンブラー形式で、各ブースを回ってスタンプを集めた人には記念品が贈呈されました。

室内では、自身の健康状態を調べる測定コーナーのほか、歯科相談、AEDの講習や運動教室体験などが行われ、参加者は、興味深そうに相談したりしていました。

閉会後にはお楽しみ抽選会があり、当選者は豪華な賞品を手にと満足そうでした。

開催に先立ち、本町のスポーツ振興に大きく貢献した人たちが、町体育協会から表彰を受けました。また、8020表彰として25人が、親子でよい歯の表彰として1組が町から表彰を受けました。

スポーツ功労者（敬称略）

こだまさはる、ごしやすひろ、あおきひろし
児玉政春、後藤恭宏、青木博志

スポーツ優秀者

益城町女子ソフトボールチーム

決算に見る町の財政状況

平成 29 年度 一般会計の決算額は

歳入 総額 **298 億 8,651 万 4 千円**

歳出 総額 **291 億 2,260 万 4 千円**

9月の町議会定例会で、平成29年度の益城町一般会計および特別会計、水道事業会計の決算が承認されました。

皆さんから納めていただいた大切な税金や、国・県から交付を受けたお金などはどのように使われたのでしょうか。

また、熊本地震の発生から2年半が経過しましたが、町の財政状況はどのように変化し、今後の見通しはどのようになっているのでしょうか。

今回、決算から町の財政状況を少し詳しく見てみます。



【表1】

平成 29 年度 一般会計 **歳入** の決算額

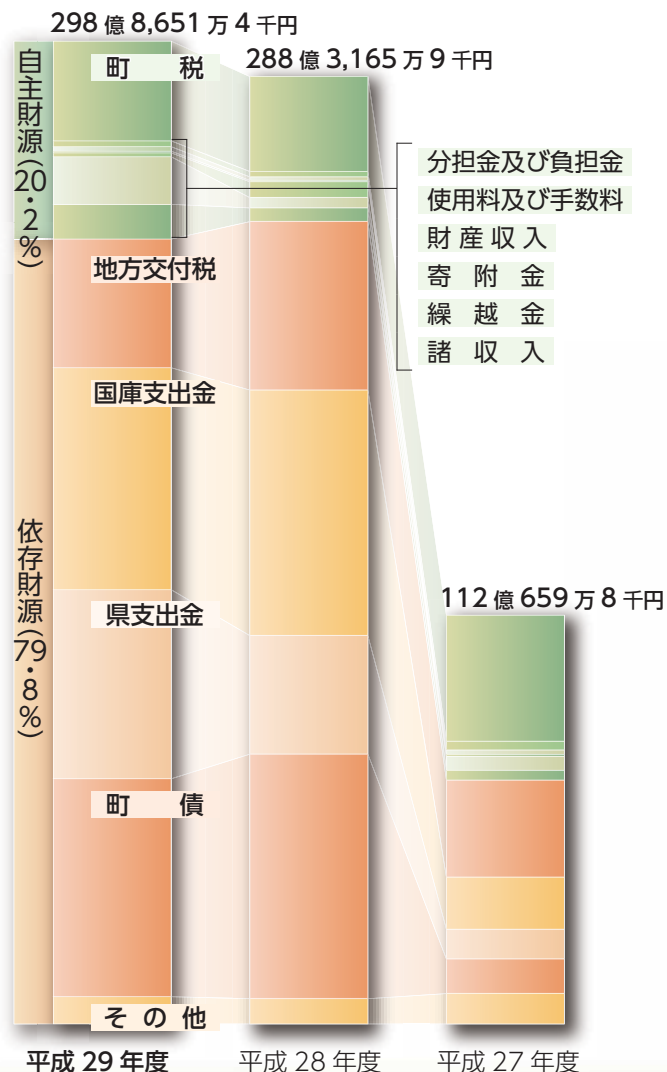
(単位：円、%)

項目	決算額	構成比 (%)	対前年度増減率
町税	30 億 3,248 万 7 千円	10.2	5.0
分担金及び負担金	1 億 7,643 万 5 千円	0.6	7.4
使用料及び手数料	1 億 3,717 万 2 千円	0.5	27.1
財産収入	5,112 万 3 千円	0.2	26.3
寄附金	1 億 1,796 万 8 千円	0.4	△75.6
繰越金	14 億 4,634 万円	4.8	361.6
諸収入	10 億 5,638 万 3 千円	3.5	153.5
自主財源 計	60 億 1,790 万 8 千円	20.2	36.3
地方交付税	39 億 1,338 万 1 千円	13.1	△23.7
国庫支出金	67 億 5,074 万 9 千円	22.6	△9.7
県支出金	57 億 4,873 万 5 千円	19.2	59.4
町債	66 億 2,770 万円	22.2	△10.9
その他	8 億 2,804 万 1 千円	2.7	7.9
依存財源 計	238 億 6,860 万 6 千円	79.8	△2.2
合計	298 億 8,651 万 4 千円	100.0	3.7

※端数処理により、合計が一致しない場合があります。

【内訳】

町民税	12 億 3,812 万円	4.1	4.8
固定資産税	15 億 259 万 3 千円	5.0	4.4
軽自動車税	1 億 134 万 1 千円	0.3	8.6
町たばこ税	1 億 8,654 万 8 千円	0.6	8.9
入湯税	388 万 5 千円	0.0	0.7



町税…町民の皆さんが納める税金や法人町民税など / **分担金及び負担金**…保育所の保育料などの負担金収入 / **使用料及び手数料**…公共施設の使用料や住民票などの交付手数料 / **財産収入**…各種基金利子、財産を売り払ったお金 / **寄附金**…ふるさと納税など寄附されたお金 / **繰越金**…前年度決算から翌年度へ繰り越された余剰金 / **諸収入**…預金利子や町が融資した貸付金の返済金など / **地方交付税**…国の所得税や酒税の内、一定の割合で地方へ交付されるもの / **国庫支出金**…事業を行うために国から交付されるお金 / **県支出金**…事業を行うために県から交付されるお金 / **町債**…事業を行うために借り入れたお金 / **その他**…地方譲与税や地方消費税交付金などの各種交付金

一般会計決算の状況

熊本地震の発生により、その復旧事業費等で大きく膨れ上がった町の予算。平成28年度の決算額は震災前の平成27年度の約2.5倍となっていました。震災後2年目となる平成29年度の決算額においても、引き続き熊本地震の影響を大きく受けたものとなり、歳入歳出ともに前年度を上回りました。

歳入総額の29.8億8,651万4千円に対し、歳出総額は29.1億2,260万4千円で、歳入歳出差引額は7億6,391万円となっています。歳入歳出額を前年度と比較すると、歳入で10億5,485万5千円(3.7%)の増加、歳出で17億3,728万5千円(6.3%)の増加となっています。

歳入歳出差引額から繰越財源(6億5,917万6千円)を除いた実質収支額は4,037万7千円で、これから平成28年度の実質収支額7億5,037万7千円を差し引いた単年度収支額は、7億4,634万円の赤字となりました。

歳入総額を、町税や使用料など自主的に収入することができると、地方交付税など国・県等の意思決定に基づいて収入される依存財源に分類すると、自主財源が率にして20.2%、依存財源が79.8%となっており、前年度と比較して自主財源が4.9ポイント増加しています。

千円、153.5%)で、減少額が大きいものは、地方交付税(△12億1,309万5千円、△23.7%)、町債(△8億1,460万円、△10.9%)、国庫支出金(△7億2,243万4千円、△9.7%)となっています。

【歳入】(前ページの表1参照)

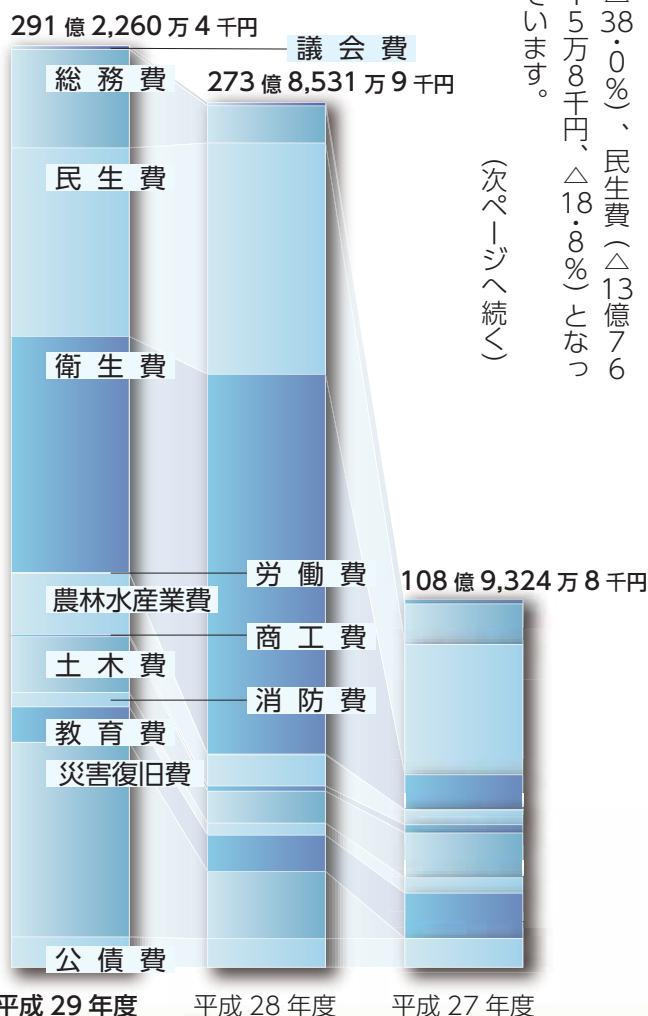
前年度より10億5,485万5千円増加した歳入の内、増加額が大きいものは、県支出金(21億4,136万2千円、59.4%)、繰越金(11億3,299万円、36.1%)、諸収入(6億3,960万9

【歳出】(表2参照)

前年度より17億3,728万5千円増加した歳出を目的別の経費で見ると、増加額が大きいものは、災害復旧費(40億1,922万2千円、188.3%)、総務費(19億1,958万2千円、161.4%)、農林水産業費(9億7,136万5千円、98.3%)、土木費(7億6,351万8千円、76.4%)で、減少額が大きいものは、衛生費(△45億7,351万9千円、

△38.0%)、民生費(△13億7,615万8千円、△18.8%)となっています。(次ページへ続く)

【目的別経費】



【表2】

平成29年度 一般会計目的別歳出の決算額 (単位: 円、%)

項目	決算額	構成比 (%)	対前年度増減率
議会費	1億1,577万5千円	0.4	2.9
総務費	31億8,933万3千円	10.7	161.4
民生費	59億5,839万4千円	20.5	△18.8
衛生費	74億6,386万6千円	25.6	△38.0
労働費	135万円	0.0	△10.0
農林水産業費	19億5,939万2千円	6.7	98.3
商工費	6,885万5千円	0.2	△56.1
土木費	17億6,297万5千円	6.1	76.4
消防費	4億5,483万9千円	1.6	16.6
教育費	11億1,681万5千円	3.8	△1.9
災害復旧費	61億5,399万2千円	21.1	188.3
公債費	9億5,741万8千円	3.3	6.1
合計	291億2,260万4千円	100.0	6.3

議会費…町議会の運営経費 / 総務費…全体的な管理のための経費 / 民生費…子育て支援、福祉、医療給付などの経費 / 衛生費…疾病予防や健康増進、環境保全などの経費 / 労働費…雇用対策や勤労者福祉などの経費 / 農林水産業費…農業・林業の振興などの経費 / 商工費…商工業の振興、観光事業などの経費 / 土木費…公園・道路整備などの経費 / 消防費…消防業務などの経費 / 教育費…学校教育、生涯学習などの経費 / 災害復旧費…自然災害の復旧工事などの経費 / 公債費…町の借金返済のための経費

決算に見る町の財政状況

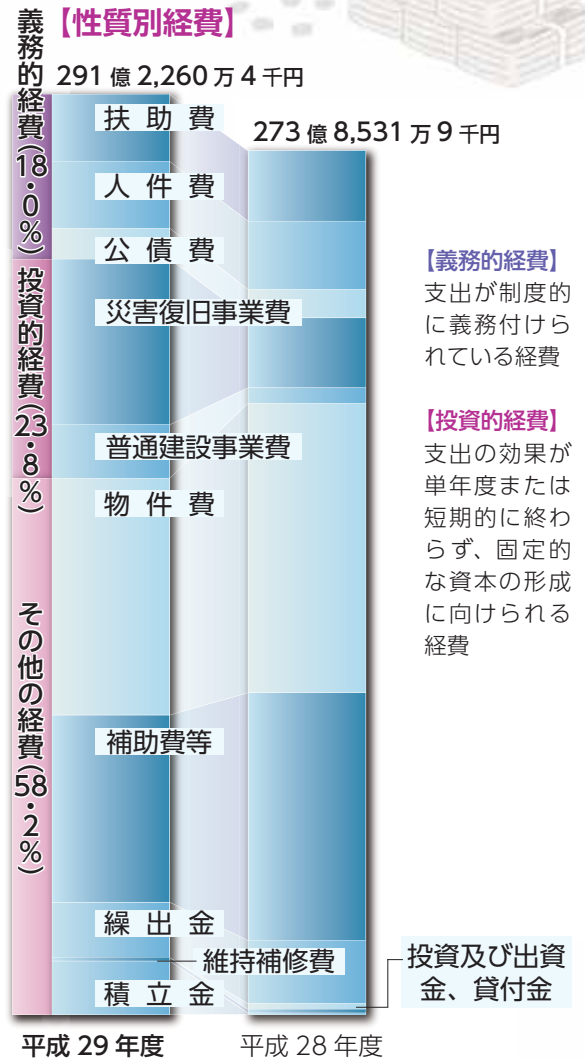


【表3】

平成29年度 一般会計 性質別歳出の決算額 (単位：円、%)

項目	決算額	構成比 (%)	対前年度増減率
扶助費	21億 1,179万 3千円	7.3	△5.6
人件費	21億 3,052万 5千円	7.3	△2.1
公債費	9億 7,641万 8千円	3.4	8.2
災害復旧事業費	52億 4,106万 7千円	18.0	137.7
普通建設事業費	16億 9,335万 8千円	5.8	238.5
物件費	59億 2,097万 3千円	20.3	△35.5
補助費等	74億 9,246万 2千円	25.7	△4.7
繰出金	16億 9,448万 7千円	5.8	△15.8
維持補修費	1億 338万 7千円	0.4	3.4
積立金	17億 5,813万 4千円	6.0	9194.4
合計	291億 2,260万 4千円	100.0	6.3

扶助費…児童手当、医療扶助、高齢者扶助など / **人件費**…町職員給与、町議会議員報酬など / **公債費**…事業を行うために借入れたお金の返済金 / **災害復旧事業費**…災害により損壊した道路や公共施設の復旧に要したお金 / **普通建設事業費**…道路の整備、公共施設などの建設に要したお金 / **物件費**…消耗品費、臨時職員の賃金、業務委託料、公費解体費など / **補助費等**…一部事務組合などへの補助金、自費解体補助金、災害派遣職員人件費負担金など / **繰出金**…各特別会計へ繰り出したお金 / **投資及び出資金、貸付金**…預金利子や町が融資した貸付金など / **維持補修費**…公共施設の維持や修繕などに要したお金 / **積立金**…各基金へ積み立てたお金



次に、歳出を性質別経費(表3参照)で見ると、構成比で最も金額が大きいのが補助費等の74億9,246万2千円(25.7%)で、次いで物件費が59億2,097万3千円(20.3%)、災害復旧事業費が52億4,106万7千円(18.0%)となっています。

各経費を前年度と比較すると、増加額が大きいものは、災害復旧事業費が30億3,649万2千円(137.7%)、次いで積立金が17億3,921万8千円(9194.4%)、普通建設事業費が11億9,335万8千円(238.5%)となっており、減少額が大きいものは、損壊家屋等の解体(公費解体)の終了が大きく影響した物件費が△32億6,468万7千円(△35.5%)、次いで補助費等が△3億6,556万6千円(△4.7%)、繰出金が△3億1,748万1千円(△15.8%)となっています。

一般会計で使われた主な費用

熊本地震からの復旧を進めながらも、復興へと舵を切る重要な年となった平成29年度の一般会計決算は、前年度に膨らんでいた避難所運営経費関係の災害救助費や、公費解体関係経費などが大きく減少しています。

一般会計で使われた主な事業費等は、目的別に左表のとおりとなっています。



決められた特定の事業を行う場合に、特定の収入をもってその事業に充てられるため、一般会計と区別して運営される特別会計は、全5会計の総額が、前年度と比べ歳入で4億6098万6千円(4.2%)、歳出で7636万1千円(0.7%)増加。差引額では3億8462万5千円の黒字となつています。熊本地震により被災した被保険者の負担軽減により関連会計の保険料(税)の収納額が増加したことが影響しています。

公営企業法により独立採算とされる水道事業会計は、水道料金による収入を主な財源とする収益的収支が、収入、支出とも減少したのに対し、企業債や補助金を主な財源とする資本的収支は、収入、支出とも大幅に増加しています。

特別会計・企業会計 決算の状況 (表4・5参照)

**【表4】
平成29年度 特別会計決算額**

特別会計名	決算額		対前年度比
	歳入	歳出	
国民健康保険	49億7,276万円	47億1,690万円	△2.7%
			△3.1%
後期高齢者医療	2億9,182万5千円	2億7,990万8千円	27.2%
			25.9%
介護保険	34億1,050万円	30億3,715万7千円	17.2%
			4.5%
公共下水道	26億5,287万5千円	26億2,348万5千円	2.5%
			2.0%
農業集落排水事業	1億1,337万6千円	1億1,266万9千円	△17.2%
			△11.7%

**【表5】
平成29年度 企業会計決算額**

水道事業会計	決算額		対前年度比
	収入	支出	
収益的収支	4億8,440万8千円	4億6,943万3千円	△21.0%
			△37.2%
資本的収支	5億6,464万3千円	7億7,570万8千円	84.9%
			67.4%

※資本的収入額が資本的支出額に対し不足する額2億1,106万5千円は、過年度損益勘定留保資金で補てんしました。

一般会計歳出決算の主な事業費		単位：万円
総務費		
熊本地震復興基金積み立て	17億4,044	
電子計算機運用費	1億1,356	
地方バス運行等特例対策補助金	7,607	
民生費		
私立保育所・認定こども園運営給付費	9億1,599	
災害救助費	7億3,304	
児童手当	6億1,801	
介護給付費・訓練等給付費	4億7,645	
介護保険特別会計繰出金	4億5,989	
臨時福祉給付金	4億6,622	
後期高齢広域連合負担金	4億3,205	
町立保育所運営費	3億3,594	
地域支え合いセンター事業委託費	2億5,462	
子ども医療費助成金	1億5,331	
障がい児施設給付費	9,214	
老人保護措置費	7,806	
衛生費		
災害廃棄物処理費	63億8,868	
益城、嘉島、西原環境衛生施設組合負担金	2億3,433	
国民健康保険特別会計繰出金	2億7,495	
ごみ・粗大ごみ収集委託及び不法投棄処理費	8,038	
4種混合定期予防接種委託費	6,749	
農林水産業費		
被災農業者向け経営体育成支援事業	3億0,606	
資源向上支払交付金	5,232	
商工費		
商工業振興費(事業用仮設店舗リース等)	7,297	
土木費		
災害公営住宅整備費	6億2,801	
公共下水道特別会計繰出金	3億2,275	
道路新設改良費	1億4,665	
消防費		
熊本市消防局常備消防事務委託料	3億3,990	
教育費		
給食センター運営費	1億6,182	
幼稚園費	1億1,514	
交流情報センター運営費	6,977	
災害復旧費		
宅地災害復旧事業費	12億9,247	
道路橋梁災害復旧費	9億9,933	
公園災害復旧費	5億1,337	
農業用施設災害復旧費	4億874	
仮設庁舎整備費等	4億1,759	
河川災害復旧費	3億1,629	
小中学校等災害復旧費	1億4,882	
町営住宅災害復旧費	1億4,200	
社会教育施設災害復旧費	9,476	
第5保育所復旧事業費	6,431	

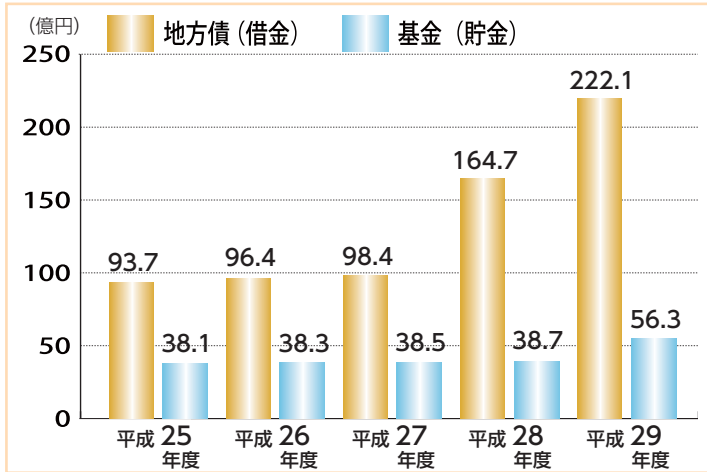
決算に見る町の財政状況



地方債と基金 (表6参照)

【表6】

地方債と基金の残高 (過去5年間の推移)



熊本地震に伴う復旧復興事業の影響により、平成28年度に約164億7千万円と大きく増加した地方債が、平成29年度は約222億1千万円とさらに57億4千万円増加(前年度比34.9%)、熊本地震前の平成27年度と比較すると2.26倍となっています。

一方、基金については、新たに設置した平成28年熊本地震復興基金の約17億4千万円など、合計約17億6千万円(前年比45.5%)増加し、約56億3千万円となっています。

【表7】

平成29年度 財政健全化比率等

指標	益城町の数値	早期健全化基準	財政再生基準
財政健全化判断比率	実質赤字比率	—	14.01%
	連結実質赤字比率	—	19.01%
	実質公債費比率	8.0%	25.0%
	将来負担比率	—	350.0%
資金不足比率 *1	—	経営健全化基準 20.0%	

「地方公共団体の財政の健全化に関する法律」に基づき、各自治体は財政健全化判断比率および資金不足比率を公表しています。同法では、一般会計等に、特別会計や企業会計も合わせて、全体の財政状況を明らかにするもので、国の基準により「早期健全化基準」と「財政再生基準」の2段階で財政状況を判断するものです。

益城町の平成29年度決算における財政健全化判断基準および資金不足比率は、表7のとおりとなりました。

財政健全化判断比率および資金不足比率 (表7参照)

〔各指標の説明〕

実質赤字比率：一般会計等赤字の程度を指標化し、財政運営の深刻度を示すもの

連結実質赤字比率：すべての会計を合算し、市町村全体としての赤字の程度を示すもの

実質公債費比率：借入金返済分等の大きさを指標化し、資金繰りの危険度を示すもの

将来負担比率：支払い見込みの負債分を指標化し、将来の負担の度合いを示すもの

資金不足比率：公営企業の事業規模に対する資金不足を指標化し、経営状況を示すもの

*1：公営企業には、本町では、水道事業会計、公共下水道特別会計、農業集落排水事業特別会計が該当します。

◆実質赤字比率／連結実質赤字比率

本町では、赤字額が生じていません。

◆実質公債費比率

実質公債費比率は、公債費のほかに公営企業債に対する一般会計からの繰出金などを含めた実質的な公債費相当額を基に算出されます。本町は8.0%となっており、単年度では前年度より4.0ポイント改善しています。

◆将来負担比率

本町では、将来負担額を充当可能財源等の額が上回っており、負担比率は出ていません。しかし、復興事業が本格化してくると、町の実質負担が大きくなり、将来負担比率も大きく増加することが予想されます。

◆資金不足比率

本町では、資金不足は生じていません。

決算 に見る町の財政状況



「地方自治法」等に基づき、町長から提出された各会計の決算書は、監査委員により、予算執行や事業経営が適正かつ効率的に行われているかなどが審査されます。また、審査の結果は、意見書として公表されています。

■益城町監査委員
 識見・濱田義紀委員／議会選出・宮崎金次委員

〔益城町一般会計・特別会計決算審査意見書〕
 (抜粋)

復旧・復興事業では、数回にわたる補正予算による追加・修正がなされ、莫大になった災害関連の予算を年内に使い切ることが困難となったため、本年(平成29年)度予算の半分を繰り越すこととなり、また、大きな不用額を出すこととなった。

その背景には、復旧・復興事業の国の査定のため決定に時間を要したこと、更に人材不足及び関連事業者等の不足等により事業着工が遅れているためと思われるが、定められた復旧・復興費を活用して、熊本地震からの復旧・復興を着実に行うため、更なる創意工夫、努力が必要である。

今後の財政運用においては、引き続き町の復旧・復興を進めるため国や県からの交付金の確保を図りつつ、自主財源を高めるための政策的な努力はもとより、町税、住宅使用料及び保育料などの確実な徴収を推し進めていただきたい。

熊本地震からの復旧・復興のために、財政運営のさらなる計画性と、職員全員が一丸となって事業に取り組まれることを希望する。

監査委員による決算審査

「地方自治法」等に基づき、町長から提出された各会計の決算書は、監査委員により、予算執行や事業経営が適正かつ効率的に行われているかなどが審査されます。また、審査の結果は、意見書として公表されています。

■益城町監査委員

識見・濱田義紀委員／議会選出・宮崎金次委員

〔益城町一般会計・特別会計決算審査意見書〕

(抜粋)

復旧・復興事業では、数回にわたる補正予算による追加・修正がなされ、莫大になった災害関連の予算を年内に使い切ることが困難となったため、本年(平成29年)度予算の半分を繰り越すこととなり、また、大きな不用額を出すこととなった。

その背景には、復旧・復興事業の国の査定のため決定に時間を要したこと、更に人材不足及び関連事業者等の不足等により事業着工が遅れているためと思われるが、定められた復旧・復興費を活用して、熊本地震からの復旧・復興を着実に行うため、更なる創意工夫、努力が必要である。

今後の財政運用においては、引き続き町の復旧・復興を進めるため国や県からの交付金の確保を図りつつ、自主財源を高めるための政策的な努力はもとより、町税、住宅使用料及び保育料などの確実な徴収を推し進めていただきたい。

熊本地震からの復旧・復興のために、財政運営のさらなる計画性と、職員全員が一丸となって事業に取り組まれることを希望する。

中期的な財政見通し (平成30年9月)

※ 将来の年号については、便宜上、平成で表示しています。

町では、熊本地震に伴う復旧復興事業をすべて実施する場合において、復興計画の終了年度となっている平成37年度までの中期的な財政見通しを作成しました。

作成にあたっての基本条件

- ◆ 推計期間 平成30年度～37年度
- ◆ 対象会計 一般会計ベースによります
- ◆ 経済成長率 0%での試算とします
- ◆ 計算方法 平成29年度決算値を基に試算
- ◆ 試算結果 (平成33年度・37年度の2か年を抜粋して表示) (単位:百万円)

区分		平成29年度 決算	平成33年度 見込み	平成37年度 見込み
歳入	町税、地方交付税等 (臨時財政対策債を含む)	8,252	8,822	10,046
	町債(臨時財政対策債を除く)	6,144	3,999	298
	国庫・県支出金、その他	15,484	4,386	4,016
	歳入合計(A)	29,880	17,207	14,360
歳出	人件費	2,131	2,586	2,423
	義務的経費 扶助費	2,112	1,803	1,986
	公債費	976	1,758	3,347
	うち震災関連分	9	917	2,721
	投資的経費	16,188	5,578	1,111
	うち震災関連分	14,495	4,721	1,061
	その他の経費	7,709	6,503	6,185
	歳出合計(B)	29,116	18,229	15,052
財源過不足額(A-B)		764	△1,023	△692

試算結果から

- 熊本地震関連の償還が平成32年度以降本格化し、公債費は増加傾向となります。
- 財源不足額は平成32年度をピークに減少傾向にあるが、毎年度、財源不足対策として、事務事業の見直しや財政調整用基金を充当しても、平成34年度以降、毎年4～7億円の財源不足が生じる見込みです。
- 財源不足を解消するため、事務事業の徹底した見直しと効率的な予算の執行等に取り組むとともに、負担金や使用料等の見直しなどさらなる収支改善に向けた対策を実施し、引き続き国・県に対して財政支援を要望してまいります。



町に関する話題など広報係が取材したできごとをご紹介します。

震災当初からの変わらぬ支援

三菱地所^株が飯野小にラグビーボールを贈呈

飯野小学校に10月10日、三菱地所株式会社からラグビーボールの贈呈がありました。

同社は、ラグビーワールドカップ2019のオフィシャルスポンサーで、同校でペインティングイベントを実施したり、運動会の時、悪天候でぬかるんだグラウンドを早朝から整備するなど継続的な支援を続けています。

杉山博孝^{すきやまひろたか}取締役会長からラグビーボールを受け取った子どもたちは、その後行われたラグビー教室を心の底から楽しんでいるようでした。



真新しいラグビーボールで楽しそうに遊ぶ子どもたち



見物人の目を楽しませた「彼岸花街道」

秋の訪れを告げる色鮮やかな彼岸花

木山川堤防沿いで彼岸花まつり開催

秋の風物詩としてすっかりと定着した「ふるさと彼岸花まつり」(ふるさとを守る会主催)が9月21日～25日、寺中地区から木山中学校に至る木山川の北側堤防一帯で開催され、多くの見物人でにぎわいました。

まつりに併せ、地元農産物の販売やスケッチ大会なども行われた通称「彼岸花街道」は、天候の影響で“一斉開花”とはいかなかったものの、約2^キの赤いじゅうたんが、秋の到来を肌で感じようと町内外から訪れた見物人たちの目を奪い、安らぎを与えていました。

経験しているからこそわかる思い

熊本地震での経験を厚真町と苫小牧市に伝える

北海道胆振^{いぶり}東部地震で被害が大きかった北海道の厚真町^{あつま}(宮坂尚市朗^{みやさかなおいらう}町長)と苫小牧市^{いわくらひろふみ}(岩倉博文^{いわたけひろふみ}市長)へ10月15日、西村町長が災害見舞いに訪れました。

厚真町で西村町長は、「今後、過大な業務が起ころう。同じ被災地として精一杯支援したい」と伝え、当町からの義援金を手渡しました。宮坂町長は訪問に感謝し、「いただいた助言を生かしていきたい」と話しました。

また、町消防団から厚真町消防団への義援金も渡されています。



厚真町で宮坂町長と五十嵐厚真町消防団長を訪問

Best Smile
今月のベスト笑顔





稲刈りに一生懸命の子どもたち（広崎橋南の水田）

収穫の楽しさと喜びを実感

広崎1町内子供会が稲刈り体験学習

広崎1町内の子どもたちが10月21日、6月にみんなで田植えをしていた水田で、稲刈りを体験しました。

子どもたちは、水田を所有する菅野義明さん（広崎1町内）から、稲穂から白米になるまでの話を聞いたあと、専用の鎌を使って熱心に稲を刈り取っていました。

奥田菜椰子さん（広安西小6年）は、「自分たちが植えた苗が、こんなに大きくなっているとは思わなかった。刈り取るときの“ザクッ”という感触が気持ち良くて、とても楽しかった」と満面の笑みで話しました。

熱戦が繰り広げられた2週間

県民体育祭で上益城郡が総合5位

県民体育祭が9月8日から23日にかけて、熊本市など県下各地で開催され、20郡市から参加した約7,000人が日ごろの成果を発揮し、熱戦を繰り広げました。

上益城郡からは、30種目に参加。本町からも25種目に155人が出場し、女子ソフトボールチームが初優勝を果たすなど、同郡の総合5位入賞に大きく貢献しました。

28日には、女子ソフトボールチームの監督ほか3人が町長室を訪れ、「長年の念願だった監督の胴上げがなかった」（吉山秋代主将）など、喜びを語りました。



後列左から反時計回りに稲田忠則監督、山本忠敏コーチ、吉山主将、國岡愛選手



模型を前にラボのメンバーと活発に意見を交わす西村町長と職員

地元に着して見えてきたもの

熊本大学ましきラボがまちづくりに提言

熊本大学ましきラボの教授や学生たちが、10月9日に役場仮設庁舎を訪れ、作成した県道4車線化の模型などを西村町長や役場職員に提示し意見交換を行いました。

また、人口ビジョンやこれまでましきラボが行ってきた活動や研究成果などを題材に、まちづくりや復興について幅広く意見交換をし、8月に県知事に提出された県道4車線化に対する提言書が西村町長に手渡されました。

今回提示された内容は交流情報センターミナテラスや、ましきラボでも閲覧することができます。

Best Smile
今月のベスト笑顔





再歩

～にぎわい再び～

(株)ジェイ・ディー (常務取締役 田上雅一さん) たのうえまさかず

行政区：惣領2町内

今回は、マットやモップなどのリース、オフィスの床やカーペット、エアコンなどのクリーニングを行っている株式会社ジェイ・ディーの田上さんに話を伺いました。

「前震の時は、実家にいたのですが、心配になって事務所兼倉庫に向かいました。建物は傾きつつも、何とか倉庫は持ちこたえていました。翌日、何とか営業できるよう片づけを行い、弟の自宅へ避難をしていたところ、本震に遭いました。

事務所兼倉庫は、本震により倒壊してしまい、工場も一部倒壊してしまいました。営業車、洗濯機は何とか無事でしたが、商品のマットとモップは建物の下敷きになってしまいました。

本当に目の前が真っ暗になりました。この先どうなるのか、不安で仕方ありませんでした。

住まいに戻れなかったため、しばらくはグランメッセ熊本で車中泊をしました。電気も水もない生活にとっても苦労していたのを覚えています。携帯電話を充電するにも、車でするしかなく、取引先や従業員と連絡が取りづらかったことも、印象に残っています。

余震が続く中、事務所の片づけを始めると、自分の家も大変な状況であるにもかかわらず、従業員が自主的に出社し、隙間から少しでも商品を引き出すとするなど、一生懸命片づけをしてくれ、感謝があります。また、報道を見た他県の同業者から

心配していただき、励ましの電話が鳴りっぱなしでした。道も悪い中、朝早くから物資を持ってきていただいたりして、感謝、感謝、感謝でした。

ライフラインも復旧していないので、どうしていいか分からずいた時、ある同業者から「お客さんが減らないようにすぐに動いた方がいい」とアドバイスをもらいました。ただ、商品が無いので、まずお客さんにハガキで、震災の状況を伝えました。

発災後1週間が経ち、交換する商品がないので仕事もできず、それでも何かしようということで、お客さんの所

『人とのつながりや、全ての人に感謝』

を手分けして個別訪問しました。訪問先では、会社が倒壊したのを知っていた人が多く、逆に心配していただいたり、米や弁当などを頂くなど、改めて人の温かみを感じました。

倒壊した倉庫から何とか商品を引き出したものの、とても足りない状況に頭を抱えていましたが、全国各地の同業者から商品をお貸しいただき、何とか商品をそろえることができました。

ただ、工場については、機械は動かせるものの、水も電気も使えなかったので稼働できず、またも頭を抱えることになりました。

そんな中、益城町の状況を心配した

同業者の社長のご厚意で、空き時間に商品を洗っていただけるとこととなり、早朝から夜遅くまで洗濯をしていただきました。

そのお陰で、発災から2週間後には少しずつ業務を開始することができました。

交換業務で回っていると、「あんなにひどかったのに、もう仕事ができるようになったのですか?」と、気遣っていただき、従業員一同やる気に満ちていました。

5月には知り合いの紹介により、みなし仮設の入居が可能となり、何もかも買いそろえなければならなかったものの、住居も確保することができました。

仕事に関しても、震災直後は不安なままスタートしましたが、皆さまのご支援の甲斐あって、早々に再開でき、取引先への対応を早急に行ったことで契約解除もなく、今では震災前と変わらない状態になりました。

震災で水に苦労した経験を生かして、現在は新事業の浄水サーバーをお客さまに提案しています。新事業に挑戦し、この震災で教わった人とのつながりや、全ての人に感謝して町を盛り上げていきたいと思っています」

産業振興課 商工観光係
☎ 286-3277



支援団体名

上益城5町消費生活相談室

役職・氏名 消費生活専門相談員



「一人で抱え込まないで相談を」と相談員

Interview

□いつから活動していますか

平成24年度に上益城4町（御船、嘉島、甲佐、山都）に、県内初となる広域連携の消費生活相談室を開設、益城町が平成26年度から参加し、上益城5町の広域連携体制がスタートしました。

□活動場所は

現在、県センター同様に専門の消費生活相談員3名が在籍しています。毎週月曜日から金曜日の午前9時から午後4時まで、住民の方に気兼ねなくご相談をさせていただけるよう、専門相談員が5町を巡回し、垣根を越えたご相談に応じています。月曜日が益城町における相談日で、消費生活相談室を仮設庁舎の危機管理課横に設けています。

□どのような相談がありますか

昨年は、上益城全町で352件のさまざまなご相談が寄せられています。

お金の悩みや、架空請求詐欺、震災直後のブルーシート設置料金、リフォーム契約や土地の問題、震災による不安定さに乗じた占いや副業サイト、ネット詐欺のご相談などがありました。

最近では、自宅の新築契約や完成後のトラブルなどが増加傾向にあります。

□被災者に伝えたいこと

これから自宅を再建する、または、賃貸契約を結ぶ予定がある方は、次の点にご注意ください。

①自宅を建築・修理される方

工事に入る前には金額にかかわらず、必ず見積書、請負契約書を取り交わすようにしましょう。

②賃貸住宅を探している方

契約時は、特約事項などを確認し、十分に理解できるまで説明を求めましょう。

③仮設住宅を退去される方

不用品の処分をする場合は、業者の広告だけで判断せず、事前に廃品処理内容、金額などを確認しましょう。

「いずれも急がず、焦らず、慌てない！」
何かおかしいなと思ったら、是非お気軽に、ご相談ください。相談者の秘密は守られますし、内容によっては、弁護士も同席して相談をお受けしておりますので、どうぞ消費生活相談室をご活用ください。

インタビュー

待った！！ひとりで決めない 悩まない

ワンクリック詐欺／無料商法（無料サービス、無料体験、無料招待、無料閲覧など）／劇場型勧誘（『選ばれた人しか買えません』など）／震災関連（『早くしないと雨漏りしますよ』など）／マルチ商法（簡単な仕事で高収入など）／送りつけ商法（注文していない商品が代引きで突然送付されてくる）などでお困りの人は、ぜひご相談ください。

窓口相談（相談は無料）

■益城町相談室（役場仮設庁舎危機管理課横相談室）

毎週月曜日 午前9時～午後4時

■他4町相談室（御船・嘉島・甲佐・山都町の各役場）

平日（火～金） 午前9時～午後4時

問い合わせ先

上益城5町消費生活相談室

☎ 286 - 3210



第12回 「地区の復旧・復興について知る」

10月14日、杉堂地区で「復旧・復興事業の説明会」を開催しました。町内でも熊本地震の被害が大きかった地区のひとつである杉堂地区では、設立当初からまちづくり協議会で生活再建の意向調査や相談会、復旧・復興事業についての検討などを行ってきました。

現在、複数の事業が地区内で進んでいることもあり、「実施中の事業の進捗状況と今後の予定を正しく伝えること」を目的に、まちづくり協議会主催で説明会を実施しました。



説明会で担当からの話真剣に聞き入る参加者

当日は、22人が参加し、「① 宅地耐震化事業（大規模盛土造成地滑動崩落防止事業）」「② 避難



潮井自然公園内に建設中の四賢婦人記念館

広場の整備事業」「③ 四賢婦人記念館の建設事業」について、町の担当からそれぞれ説明を行い、参加者からは事業の完了時期や整備の内容についてなど、質問がありました。

杉堂地区で行われている復旧工事



園復興整備課 まちづくり推進室 ☎ 289-2930



別れを惜しみ一般に開放
 建て替えとなる益城中は仮設校舎の整備が終了し、解体工事に入りました。
 町教育委員会では、卒業生らに懐かしい思い出を目に焼き付けてもらおうと、

振り返る 復旧・復興

益城中学校

数々の思い出を残し 再建に向け解体へ



解体着工前に校舎内の教室などを一般公開しました。
 早朝で雨模様にもかかわらず、多くの人たちが訪れ、友達らと学生時代を思い出し、懐かしんでいました。
 園学校教育課 学校教育係
 ☎ 286-3307

ご参加お待ちしております

ミナテラスの催し

場所…ミナテラス
申込・問交流情報センターミナテラス
☎ 287 - 8411

「今年の疲れを癒す 朗読と音泉浴+ヨガ」

音泉浴とは、呼吸法とボイストレーニング。脳の「最高の休息法」といわれるマインドフルネス呼吸法で「今、ここ」の感覚を研ぎ澄ませ、クリスタルボウルなど倍音豊かなヒーリング楽器を伴奏に使いながら、美音さんが即興で歌い、朗読します。さらに、Haluさんによるヨガをお楽しみください。

日時…12月16日(日) 午後2時～3時30分

定員…先着30人

参加費…無料(申し込みが必要)

※当日は動きやすい服装でお越しください。

申込…ミナテラス窓口または電話で

「Excel 中級講座」

表の作成や編集の効率を良くするために、覚えておくと便利な機能や関数の紹介をします。

この機会に効率よく、Excelを使いこなせるようレベルアップをしてみませんか。

日時…12月1・8・15・22日(土曜、全4回)
午後1時30分～3時30分

定員…先着15人

対象…町内に在住・在勤する人

受講料…1,000円(初回受講時に、別途テキスト代500円必要)

申込…11月17日(土) 午前9時～
ミナテラス窓口または電話で

駐車場利用についてのお願い

交流情報センター並びに総合運動公園の復旧工事の開始に伴い、施設内駐車場の利用制限を行っております。利用者の皆さまには、しばらく不便をおかけしますことをご了承願います。

また、交流情報センターで行われる説明会等、多数の来館者が予想される際は、できる限り1車両に乗り合わせての来場にご協力をお願いします。

期間…工事完了(平成31年度予定)まで

災害時に備え 新たに2つの協定を締結 (株)ゼンリンとの地図製品等供給協定

9月27日、(株)ゼンリンと「災害時における地図製品等の供給等に関する協定」を締結しました。

協定は、地図製品等を災害対策に活用し防災、減災に役立てるため、災害時の地図複製や同社インターネット配信地図の無料閲覧が認められる内容となっています。

西村町長は、「あらゆる分野で必要なゼンリンの情報を今後も町の安全安心につなげていきたい」と、同社の檜垣晋一郎九州第二エリアグループ長は、「防災力向上支援のため最新の情報を届けたい」と述べました。



調印を行った檜垣グループ長と西村町長

トヨタカローラ熊本(株)との 防災力向上・支援協定

10月18日、トヨタカローラ熊本(株)と、県内初となる「地域防災力向上活動等及び災害時における支援協力に関する協定」を締結しました。

協定では、防災意識と災害対応力の向上や必要な資機材や物資、および人的支援に関することについて相互に連携・協力することが定められています。

同社の西治三郎代表取締役社長は、「震災を経験し、何か地域に恩返ししたいと思っていたところ、このような話をいただき、今回の協定に結びつきました」と述べました。



協定書を掲げる西社長と西村町長

平成 31 年度

保育所などの入所児童を募集します

問こども未来課 保育係 ☎ 286 - 3117

平成 31 年度の保育所などの利用申し込みの一齐受け付けを行います。来年度中に入園を希望する人は、必ず期間内にお申し込みください。

現在、申し込みをされていて入所待機中の人、平成 30 年 12 月以降に入所の申し込みをしている人も、再度お申し込みください。出生前の人、一齐受付期間中は申し込みできません。

受け入れ開始は、月齢おおむね 6 か月からとなっています。



入所できる児童

保護者が就労・就学中／妊娠・出産／疾病・障がいなど／病人の看護など／求職活動（※）／虐待・DVなどで保育が必要な児童

※求職活動中の人は、3 か月以内に就労を開始する条件でお申し込みできます。

一齐申込受付日時

受付日	時間	受付場所
11 月 9 日(金)	午前 9 時～正午	役場仮設庁舎 1 階 会議室 3
10 日(土)	午後 1 時～	
12 日(月)	4 時 30 分	
11 月 13 日(火)	午前 9 時～正午 午後 1 時～5 時	役場仮設庁舎 1 階 こども未来課
12 月 10 日(月)		

※土・日、祝日は除きます。ただし、11 月 10 日(土)は申し込みを受け付けます。

※12 月 11 日(火)以降もこども未来課で随時受け付けますが、12 月 10 日(月)までに申し込んだ人を優先して入所決定を行います。

手続きに必要なもの

- ◆ 申込書 ◆ 印鑑 (スタンプ式不可)
- ◆ 保護者のマイナンバーが分かるもの (通知カードなど)
- ◆ 持参する人の写真付きの公的な身分証明書 (運転免許証、パスポートなど)
- ◆ 出産 (予定)、病気、障がい、看護などの理由で入所を希望する場合は、具体的な状況を確認できる書類
- ◆ 就労証明書など各種添付書類

※各家庭で必要書類が異なります。町ホームページの募集案内で確認するか、こども未来課保育係へお問い合わせください。

※就労証明書、診断書などは役場の様式を使用してください。

※申込書などは、こども未来課窓口または町ホームページから取得できます。

益城町認可保育所等一覧表

施設の種類	校区	保育所名	所在地	電話番号	定員
公立保育所 (町立)	広安	第一保育所	福富 651	286 - 4350	100
	飯野	第二保育所	砥川 125 - 1	286 - 4040	75
	津森	第三保育所	上陳 361	286 - 3762	75
	木山	第四保育所	木山 567 - 1	286 - 3467	100
	福田	第五保育所 (H31.3 移転予定)	木山 236 (仮園舎)、福原 529 - 2 (新園舎)	286 - 2263	75
私立保育所	広安	ひろやす保育園	福富 858	286 - 4400	110
		ひろやすにし保育園	福富 969	286 - 9000	100
		広崎保育園	広崎 869 - 1	287 - 5500	100
		空港保育園	安永 1213 - 2	289 - 1111	100
		のぞみの丘保育園	馬水 568 - 1 - 4	234 - 7987	45
		はなえみ保育園 (H31.4 開園予定)	馬水 80 (予定)	ひまわり園	234 - 7465
	木山	保育園ころ	寺迫 1021 - 1	273 - 9600	100
認定こども園	広安	あじさい保育幼稚園	安永 447 - 7	282 - 8081	107
家庭的保育事業	広安	ひまわり園	広崎 495 - 1	234 - 7465	5
小規模保育事業	広安	なのはな保育園	福富 665 - 11	285 - 1285	19
		すくすく保育園益城	惣領 856 - 1	201 - 1586	12
		第二空港保育園	安永 1213 - 8	289 - 2222	19
		広崎第二保育園	広崎 978 - 6	288 - 6204	18
	木山	すくすく保育園辻の城	辻の城 305	289 - 6245	12

なめたらいかん 糖尿病！

日本では、糖尿病が疑われる人はその予備軍を含めて成人の5人に1人の割合とされています。糖尿病は治療をせずに放置すると、数年のうちに深刻な合併症を引き起こします。日本人が発症する糖尿病の95%は生活習慣（栄養バランスの偏った食生活や運動不足）が原因となる2型糖尿病です。血糖値が高めであったり、治療が必要と診断された場合は、生活習慣を見直して改善しましょう。

■糖尿病とは

人間は、食事から取ったブドウ糖（血糖）をエネルギーに変えて生きています。しかし、血液中の血糖が増え過ぎると血糖量をコントロールするホルモンであるインスリンの分泌量が減ったり、十分に働かなくなったりして、血液中のブドウ糖が増えていきます。こうして常に血糖値の高い状態になるのが糖尿病です。

■糖尿病の診断

血液検査でわかる血糖値とHbA1cから診断します。
血糖値：血液中にブドウ糖がどのくらい含まれているかを示す数値

	血糖値(空腹時)	ヘモグロビン A1c (HbA1c)
受診勧奨判定値	126mg/dl 以上	6.5%以上
保健指導判定値	100mg/dl 以上	5.6%以上

HbA1c（ヘモグロビンエーワンシー）

血液中のブドウ糖が赤血球中のヘモグロビンと結合した物質で、過去1～2か月間の血糖の状態がわかります。

■高血糖状態が招く合併症

高血糖の状態が続くことで、血管がボロボロに傷つけられ、臓器が侵されるため、糖尿病は病気のデパートと呼ばれるほど多種多様な合併症を招きます。主な合併症として、糖尿病神経障害（壊疽）、糖尿病網膜症（失明）、糖尿病腎症（腎不全）、動脈硬化（心臓病、脳梗塞）等があります。



そうならないために、「食習慣の改善」「運動不足解消」を柱に血糖値を下げる生活習慣改善に取り組みましょう！

高血糖 高血圧
脂質異常



～11月14日は世界糖尿病デー～

■食事で気を付けること

(1) 体重を量る

体重は食事の量を考える時の目安になります。

BMI = 体重 (kg) ÷ 身長 (m) ÷ 身長 (m)

(2) 野菜や海藻類をたっぷり食べる

1日に食べる野菜の適量は350g以上です。

☆熊本県平均：約260g/日
約100g不足している状況です。あと1品プラスすると目標達成です！

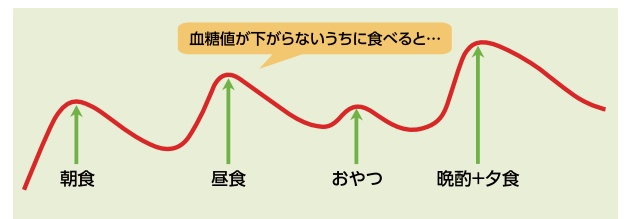


※野菜や海藻類は、食物繊維、ビタミン、ミネラルを多く含むため、抗酸化作用やコレステロールの排出を進める効果があります。

(3) 規則正しい食事のリズム

血糖値は食事をするたびに上下するので、朝・昼・夕食の3つの山ができます。規則正しく食事を取ると、山の間隔や高さが一定になり体への負担が少なくなりますが、食事のリズムが不規則だったり夜食を食べたりすると、血糖値は飲食のたびに上昇し、3つの山の形が崩れ体への負担が大きくなります。

血糖値上昇のイメージ



(4) お酒

お酒は上手に飲むと百薬の長です。長く楽しめるように、1日の適量を守って、週に2日は休肝日を作りましょう。

☆お酒の適量

- ビール（5度） …中瓶1本（500ml）
- 日本酒（15度） …1合（180ml）
- 焼酎（25度） …ぐい飲み2杯（100ml）
- ワイン（12度） …グラス2杯弱（200ml）
- ウイスキー（40度） …ダブル1杯（60ml）

■運動

運動は血糖値を下げる効果があります。また、筋力がつくと基礎代謝が高まるため、血糖値が上がりにくくなります。日常生活に、意識して体を動かすことを取り入れていきましょう。

岡保健福祉センターはぴねす ☎ 234 - 6123

居宅 介護支援 事業者

ケアマネジャーが在籍する事業者で、ケアプラン作成の窓口、要介護認定申請の代行、サービス事業者との連絡・調整などを行います。

ケアマネジャー…介護保険の知識を幅広くを持った専門家です。

- 利用者や家族の相談に応じ、アドバイスします。
- 利用者の希望に沿ったケアプランを作成します。
- サービス事業者との連絡や調整をします。
- 施設入所を希望する人に施設を紹介します。



話し合いをもとに原案を調整し、サービスの種類や利用回数などを盛り込んだケアプランを作ります。



サービス
事業者と
契約

介護サービスを利用
(地域密着型サービスも含む)

施設サービスを利用
(地域密着型サービスも含む)

介護予防ケアプランの原案が作成されます。その後、その原案をもとにサービス担当者会議が行われ、介護予防ケアプランが作成されます。

サービス
事業者と
契約

介護予防サービスを利用
(地域密着型介護予防サービスも含む)

※介護予防サービスと介護予防・生活支援サービス事業は組み合わせて利用できます。

必要に応じてケアプラン原案の作成、サービス担当者会議が行われて介護予防サービス・支援計画書が作成されます。

利用する
サービス
によって
契約

**介護予防・生活支援
サービス事業を利用**

地域 包括支援 センター

保健師等、社会福祉士、主任ケアマネジャーなどが中心となって、住み慣れた地域で高齢者の生活を支える総合機関です。

- 総合的な相談・支援…困りごと何でもご相談ください。
- 介護予防ケアマネジメント…自立した生活を支援します。
- 虐待防止などの権利擁護…みなさんの権利を守ります。
- ケアマネジャーへの支援…さまざまな方面から支えます。

次号では、サービスの種類についてお知らせします。



閩福祉課
介護保険係
☎ 286 - 3114

おしえて！ シリーズ 介護保険 vol. 5

介護保険サービスを利用するために

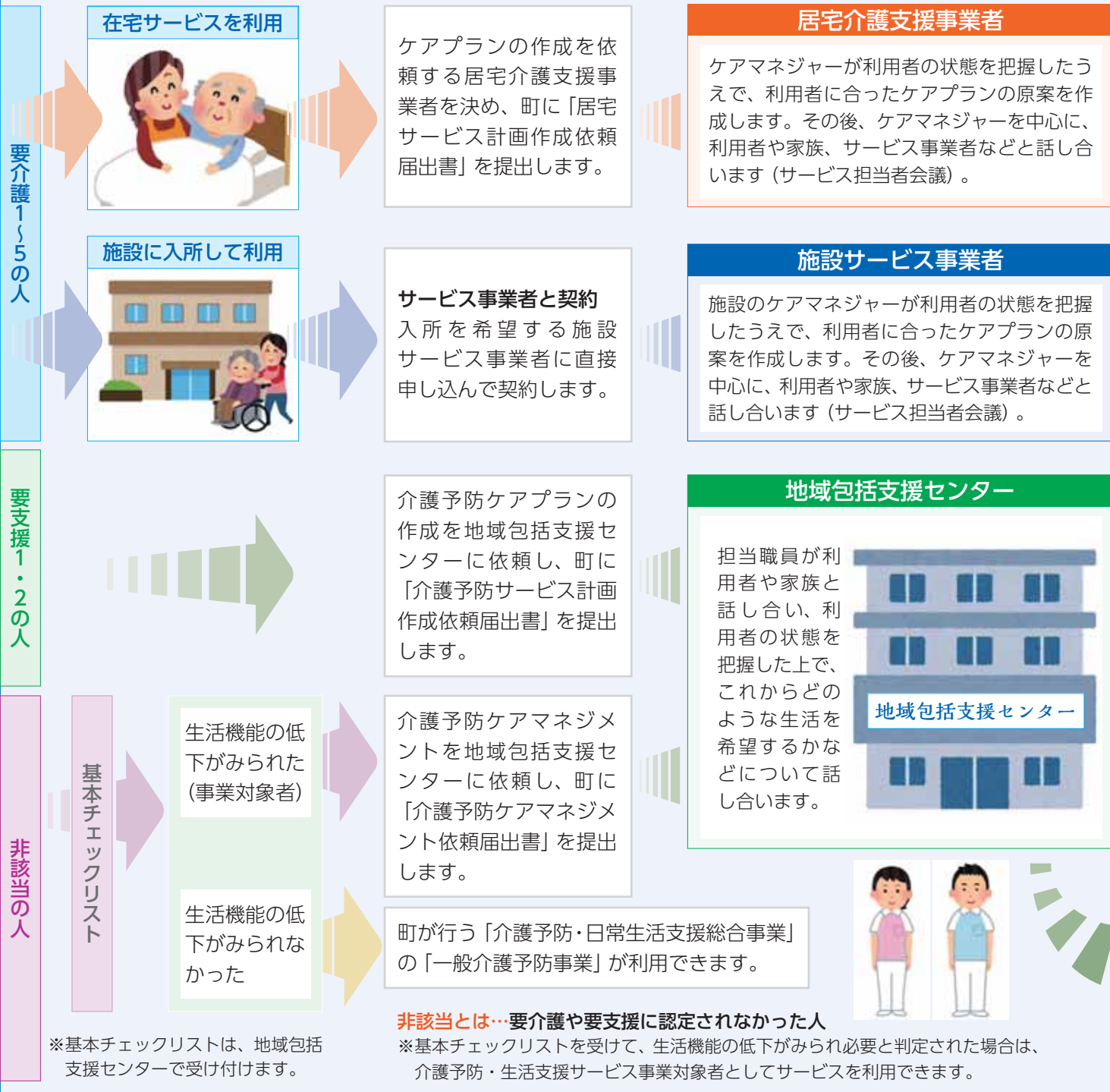
今回は、「ケアプランの作成」についてお知らせします。



介護サービスの利用には、ケアプランの作成が必要です。ケアプランとは、介護サービスをどのように利用するかを決めた計画書のことです。前回に引き続き、サービスを利用するために必要な手続きとなります。

ケアプランの作成

※ケアプランの作成に利用者負担はありません。



※基本チェックリストは、地域包括支援センターで受け付けます。

文芸

投稿は投稿者の住所、電話番号を記入し、役場広報係まで。締切は毎月15日(必着)です。漢字にはふりがなを記入し、数種類に投稿する場合は別にしてください。広報投稿作品の、他への重複投稿はご遠慮ください。

短歌

末武 有二 選

浮島を回遊散歩し気がつけばすれ違う人自然な笑顔
 廣崎 瀬戸サイ子
 すいすいと湧くごと飛ぶよ赤とんぼ 耕運機
 安永 守住 孝子
 返す畑のめぐりを
 秋が来たの
 宮園 島 みつき
 よしばし佇む
 降り止まぬ秋雨仮設の窓濡らす 亡き夫想う
 小谷 今吉マキ子
 亡き友想う
 腕白と遊んだ昭和よみがえる 村の戸ごとに
 惣領 鎌田 正吾
 柿の実たわわ
 誕生日子と孫からの贈り物 黄泉の貴方へ裾分けしたい
 寺迫 西坂ヨシ子
 下島の海辺に立ちてそよ風に吹かれて眺む崎津天主堂
 宮園 金子フム子
 南天の葉ごとに宿る雨水は朝日を受けて真珠となりぬ
 安永 川野 光子
 夕映えの茜の空も暮れかかる亡き姉の愛吾が胸を過ぐ
 安永 山下たか子
 中秋の月光の下立って聴く 虫のささやき心
 赤井 増岡 伸禧
 和ます
 川沿いを真っ赤に染むる彼岸花育てし人の苦
 勞尊し
 廣崎 松原まゆみ

お願い 投稿は、一人一首でお願いします。

俳句

河野 全平 選

かなかなの声より昏れてゆく里曲
 惣領 鎌田 正吾
 栗ごはん供えて拝す七回忌
 小谷 今吉マキ子
 秋風やふうわり香る金木犀
 柳水 山本スエ子
 秋冷や水面に浮かぶ鴨の秋
 広崎 瀬戸サイ子
 こがね波みるみる刈りぬコンバイン
 平成に幾度狂ふ豪雨かな
 惣領 阪口由美子
 山の幸うれし今宵はむかご飯
 赤井 増岡 伸禧
 走る走るひ孫走りて一等賞
 平田 城 陶子
 駆け比べ群れて明るし彼岸花
 木山 山口サツキ
 一句鑑賞
 田原 辻ヶ峰子
 大空を来て水鳥となりにけり
 筒井 慶夏

川柳

布田川左門 選

『お題』 月旅行
 月旅行長者さましか行けません
 まゆみ
 これがまあ名月ですかあばた面
 すいすい
 月旅行帰ってくるな馬鹿亭主
 まさのり

※参考例

月世界見たい会いたいかがやさま

『お題』 自由詠

少子化と災害襲う大やしま
 すいすい
 秋の冷え銀輪走る通学路
 八十路の花
 新人王獲ってはにかむ十六歳
 将棋の虫
 ※参考例
 天下無敵 十一歳のオセロ王

川柳のお題 「鴨わたる」

かつて福田寺に所在していた五輪塔「虎ヶ塔」が、現在の所在地である西原村から益城町に里帰りします。

この五輪塔は凝灰岩で造られており、その高さ246センチを測り、県下で最大級であるとされています。文永8(1271)年の銘を持つ、どっしりとした格調の高さを感じさせる五輪塔です。

「薬研彫」で独特な梵字(古代インドの文字で、仏の頭文字)が刻してあり、地輪(最下部の石材)が「アー」、水輪(球状の石材)が「バ」、火輪(笠状の石材)が「ラ」、と読みます。空風輪(最上部の石材)については、風化により摩耗して判読できません。これらの梵字は修行門を表わしています。このことから、かつて福田寺の修行門に

益城の文化財
 町文化財保護委員会



益城町

五輪塔「虎ヶ塔」

里帰り

イベントスポット

町文化会館 ☎ 286-1511 <http://mashiki-culturehall.net>

益城町文化会館自主事業

グランプリ・コンサート 2018 (益城町特別コンサート)

例年、文化会館で行なっていたグランプリ・コンサートを、会館が休館中のため広安西小学校体育館で開催することとなりました。



今年は、昨年5月に行われた「第9回大阪国際室内楽コンクール」の第2部門・管楽アンサンブルで優勝した、サクソフォン四重奏のクワチュオール・ザイル(フランス)による演奏会です。

プログラム A. ピアソラ 4人でタンゴ・ビオレンタンゴ / C. ドビュッシー 小組曲より / L. バーンスタイン ウェストサイドストーリーより ほか

日時 11月25日(日) 13:15開場 14:00開演

場所 広安西小学校体育館 **入場料** 無料

主催 (公財)日本室内楽振興財団、益城町・町教育委員会

後援 くまもと県民テレビ

■就学前のお子様の入場はお断りします。

■来場者多数の場合、入場をお断りする場合があります。

■駐車場に限りがありますので、公共交通機関をご利用ください。

CINEMA

ミナテラス ☎ 287-8411

定期的に映画などの無料上映会を行っています。申し込み不要です。

■ 11月18日(日)

アイスエイジ (アニメ 日本語吹き替え)

午前 10時 ~ 11時 20分

死に行く妻との旅路(邦画)

午後 2時 ~ 4時 00分

BOOK

町図書館 ☎ 287-8411

開館 … 火・木～日曜日 午前 10時～午後 6時

水曜日 正午～午後 8時

休館 … 月曜日(祝日の場合は翌日)

毎月第3金曜日

到達不能極

齊藤詠一／著 講談社

2018年、チャーター機が南極に不時着。望月拓海は物資を求め「到達不能極」基地を目指す。1945年、ペナン島の日本海軍基地。訓練生の星野信之は、ある任務を言い渡される。現在と過去、2つの物語が交錯し…。[江戸川乱歩賞(第64回)]



PIT 特殊心理捜査班・水無月玲

五十嵐貴久／著 光文社

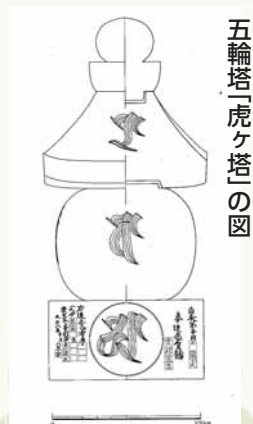
ビッグデータ解析の技術者・蒼井俊は、連続猟奇殺人事件「V事件」解決のため、プロファイラー・水無月玲率いるPITへの異動を命じられた。「V」を追っている最中、現職の刑事が惨殺され…。『小説宝石』連載を単行本化。



おいも!

村上康成／絵 石津ちひろ／文 小峰書店

秋の楽しみは、おじいちゃんのはたけでやる、おいもほり! どーこどどこ、おいもはどーこ? つるをひっぱれ、うんとこどっこい、よーいしょ。とびっきりのおいもを、やきいもにして食べよう!



五輪塔「虎ケ塔」の図

益城町文化財保護委員会

参考文献・益城町文化財調査報告第8集 益城町の中世山岳寺院、益城町史(通史編・史料/民俗編)、福田村郷土誌

建立された五輪塔であることが考えられます。五輪塔は、「南園」方面から降りて、赤井川を渡る手前の坂道に建立されていたとされるので、この場所が修行者たちの入口であったことが考えられます。修行者たちは、「こご」を焚き礼拝し、誓いを立て、赤井川で身を清め、本堂を目指して登って行った姿が偲ばれます。この五輪塔の別名である「虎ケ塔」の由来としては、大正4年発行の『福田村郷土誌』に「虎御前曾我兄弟の菩提を弔うため、日本国中に五百基を建つ。これその一つなり」とあることが由来とされています。



わが家の自慢の**赤ちゃん**を掲載しませんか？
 (最初の誕生日を迎えるまで)
 申し込みは役場企画財政課広報係 ☎ 286-3223 まで



やすだ ゆいな ちゃん
安田 唯那 ちゃん
 (惣領2町内)

じいじ、ばあば、いろんな
 人に囲まれて、元気に成長
 中☆！いっぱい食べて大き
 くなってね♡

パパ 龍仕さん ママ 展好さん



しょうしだ はると くん
障子田 遥人 くん
 (小峯)

いつもニコニコ笑顔のはる
 ちゃん。伝い歩きもできる
 ようになったね！これから
 もすくすく成長してね♡

パパ 隼人さん ママ 香さん

絵手紙
 ありがとうございます！

島田 森田美美



朝晩はめっきりと肌寒さを感じる今日この頃、待ちに待
 った秋の到来。爽やかな秋風に揺れる、色とりどりのコ
 スモスの花。中でもピンク色が好きで、優しく、幸せを感じま
 す。この夏は台風、地震、ゲリラ豪雨、停電、猛暑と大きな被
 害を残しましたね。特に北海道は、台風と地震に見舞われ大変
 でしたね。今年もあと2か月あまり。何事もなく穏やかに年を
 越せるよう願ってやみません。 P.N ラベンダー

QUIZ

広報クイズ 頭の体操

全問正解者の中から10人に500円分の**図書カード**をプ
 レゼントします。どしどしご応募ください。

正しいもの、または問題本文の中の○に当てはまるもの
 を選択し、記号で回答してください。

問題1 ヒント…P4～9

決算の歳入(収入)で町税や使用料など自主的
 に収入することができるお金を何という？

- A…自主財源 B…自主収入
 C…自由財源 D…依存財源

問題2 ヒント…P4～9

町長から提出された各会計の決算書を、予算執
 行や事業経営が適正かつ効率的に行われている
 かなどを審査する人は誰？

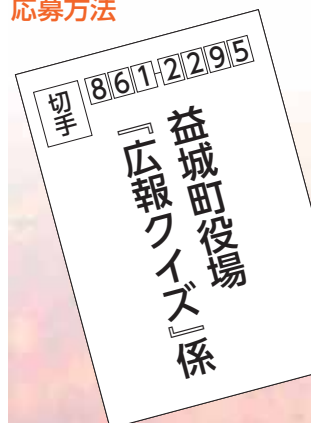
- A…審査委員 B…会計委員
 C…監査委員 D…監視委員

問題3 ヒント…P16～17

糖尿病の予防に関して、お酒は上手に飲むと百
 薬の長となるので、長く楽しめるように、週に
 2日は〇〇日を作りましょう！

- A…休刊 B…休肝
 C…禁酒 D…記念

応募方法



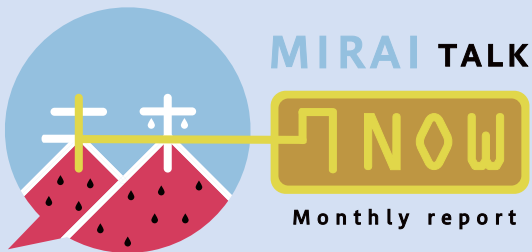
答え(例) ①-A
 ②-B
 ③-C
 氏名、住所、年齢のほか、イラストやご家庭での話題、町政に関するご意見など何でもお書きください。
 お待ちしています。

応募締切日…11月12日必着

前月号の正解… ①-D ②-A ③-D

当選者(敬称略)…野田しゅうと、まつもとみく、山本光流、桑原朱音、大山志乃、山口サツキ、米田幸生、岡崎美佐子、一瀬るみ子、那須村充

応募総数…81通 全問正解数…72通



MIRAI TALK
NOW
Monthly report

クリスマスマルシェ×
Vol. 20 イングリッシュカフェ
開催のお知らせ！

益城ファーマーズヴィレッジ・ファームで12月1日(土)、2日(日)の2日間、『IIBC ENGLISH CAFE～英語に触れよう！英語で繋がろう！～』を開催します。



会場では、熊本ヴォルターズ外国人選手のトークショー(2日のみ)、防災英会話教室、おもてなし講座など英語を使ったさまざまな企画が盛りだくさん。

マルシェゾーンは、クリスマスの雰囲気味わえ、インスタ映えするスポットに。たくさんの方のご来場をお待ちしています。



BABY

わが家の天使 こんにちは赤ちゃん

あかほし あらた
赤星 改多 くん

(畑 中)

投げ遊びがブームの改多さん。誕生日プレゼントでもらった靴も、もれなく投げて楽しんでます！

パパ 拓也さん ママ あずさん



の も と め い
野本 芽衣 ちゃん

(広 崎 1 町 内)

わが家のアイドルです♡いつも笑顔でみんなを幸せにしてね！

パパ 幸司さん ママ 幸代さん



MAIL

ご意見・ご感想 の紹介コーナー

📧 過ごしやすい季節になってきました。彼岸花が所々に咲いているのを見ながら仕事に出勤しています。今年も一日健康で過ごせますようにと願って。 P.N パワー全開

📧 25年間暮らした沖縄県から、先月益城町に引っ越してきました。未だ知人にも乏しく、土地にも困惑しています。そんな中、広報紙は、益城町の歴史や情報などが盛りだくさん。とても助かりました。少し益城町が見えてきた感じがします。早く慣れるよう頑張ります。

広崎 一瀬るみ子

📧 近所の公園に行くとたくさんの銀杏が落ちています。においと共に秋の味覚を感じています。 P.N S.Y

投稿された中から、ご意見・ご感想の一部を紹介します(敬称略)。匿名を希望される場合は、氏名の横にその旨を明記してください。ペンネームでもOKです。また、イラストも募集しています。

📧 犬の飼い方についての記事がありましたが、わが家は近所の人ネコの放し飼いに迷惑しています。ウッドデッキでウンチしたり、洗濯物に乗ったり。ネコの飼い方も考えて欲しいです。 馬水 山本めぐみ

📧 広報ましき 500号の思い出の広報紙に掲載されていた「夏まつりの花火の風景」！夜空を見上げた、あの日の風景を楽しみにしています。 広崎 岡崎美佐子

📧 地震、台風、水害と災害の多い1・2か月だった。日本で災害のない所はありません。身近であっても困らないよう日頃から防災に対する知識・準備を怠らないようにしたいと思います。 辻の城 白石幸枝

防災行政無線

放送内容が電話で確認できます。

自動応答電話 ☎286-0888



交通安全ワンポイントアドバイス

命を守るために 自転車もヘルメットをかぶりましょう

昨年の全国の自転車死亡事故のうち、約6割の人が頭部の致命傷により亡くなっています。

同様にヘルメットの着用状況別の致死率については、ヘルメットを着用していない場合は、ヘルメットを着用していた場合の約3倍にもなります。

学生は学校などの指導により、ヘルメットを着用していますが、

大人になるにつれて、ヘルメットが煩わしい・ダサいなどにより、着用が敬遠されがちです。

皆さんの命を守るためにも、致命傷となりやすい頭部の保護を目的として

- 確実なヘルメットの着用
 - あごひもをしっかり締める
- などを心掛けましょう。

岡危機管理課 危機管理係 ☎286・3210

地域安全 ニュース

罪は消えませんが 万引き・置き引きに注意を！

「たかが万引き」と軽く考えている人が少なくありませんが、万引きは犯罪(窃盗罪・10年以下の懲役または50万円以下の罰金)です。ばれたら代金を支払ったり、品物を返せばいいと軽く考えている人もいますが、万引きをしてしまった後では、代金を支払っても品物を返しても罪は消えません。「万引きした物をもらう(買う)行為」、「万引きさせる行為」も犯罪です。

置き引きに要注意！

ちよつとした油断がまねく置き引き被害。大切な荷物や個人情報盗まれてしまい、取り返しがつかなくなることもありま。常日頃から被害に遭わないために、意識して金品を守るように心がけましょう。

飲食店、ショッピングセンターなどで荷物を置いたままその場を離れないことが鉄則です。

岡御船地区防犯協会連合会 御船警察署

☎282・1110

かしい消費者

スマホを 紛失したら...

多くの機能が搭載されたスマホは便利なものですが、万一紛失したときにはさまざまなトラブルが予想されます。

悪意を持った第三者に紛失したスマホを使われた場合、左表のような被害に遭うばかりでなく、新しい機種は高額で取引されており、売却されてしまうこともあります。

次の項目を参考に日頃から備えておきましょう。

- 不要なサービスの設定・登録はない
- 漏れたら困る情報は登録しない
- 紛失したときの連絡先を確認しメモしておく(携帯電話会社だけでなく、利用しているサービス運営会社の連絡先も必要)
- スマホのロックとさらに「PINコード」の設定をしておく
- アプリやサービスのパスワードがある場合は、必ず設定する
- クレジットカード等のパスワード類は、スマホに登録しない

もし、スマホを紛失してしまったら使われて困る順に連絡しましょう。

まず、携帯電話会社へ連絡し、紛失時に利用できるサービス位置検索・遠隔ロック等)について利用方法をしっかりと聞きます。

その後、必要なサービス運営会社に連絡しクレジットカードを登録している人は、利用を停止しましょう。警察への遺失届の提出も忘れずにしておきましょう。

紛失スマホの悪用例

主な機能とサービス	悪用される例
スマホ決済・ネットショッピング等	高額な品物の購入
SNS	なりすまし利用による悪質な投稿
通話	国際電話や長時間通話
連絡先リスト	個人情報の売却
その他アプリ	有料アプリの利用

スマホ本体や利用しているサービスのパスワードだけでは万全ではありません。

岡上益城広域消費生活相談室(危機管理課 危機管理係)

☎286・3210

おひや

脅かされる子どもたちの人権

LINE(ライン)、Twitter(ツイッター)、Instagram(インスタグラム)、Facebook(フェイスブック)などは、特徴や用途は異なりますが、子どもたちにも人気のあるSNS(ソーシャル・ネットワーキング・サービス)です。SNSは、日記やメッセージなどを通じて、友人や共通の趣味を持つ人たちとインターネット上でつながるサービスです。SNSをきっかけとして、性犯罪などの被害に遭う18歳未満の子どもは、年々増加傾向にあります。また、ネットいじめや誹謗中傷、個人情報や画像の流出など、今、子どもたちの人権が、大きく脅かされています。

昨年度、益城町の小・中学生を対象にした「心のアンケート」で、小学生の77.4%、中学生の92%が、SNSを利用できる携帯端末を持っていることがわかりました。

そのうち、使用時のルールがあるのは、小学生で47.5%、中学生で45.8%と過半数を割っています。また、フィルタリング(※)をかけていない割合も多く、益城町の小・中学生たちも、危機的な状況にさらされています。このような状況を踏まえ、益城町幼・保、小、中連携協議会では、「ノーテレビ・ノーゲーム・ノースマホデー」を取り組みの重点に位置付け取り組んでいます。

子どもたちの人権を守るためには、まず保護者や周りの大人が危機意識を持ち、子どもたちと一緒に、携帯端末の使い方やSNSの危険性について考えることが大切です。

※フィルタリング…未成年者をインターネット上の有害なサイトから守るサービス

【携帯端末を持っていますか？】



平成 30 年

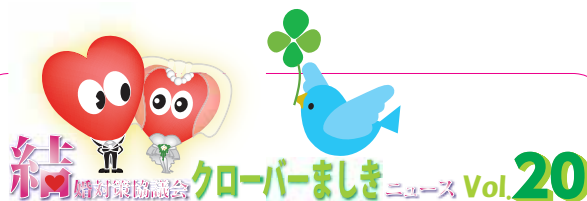
町内・御船署管内の事故・事件の発生状況

事故・犯罪区分	発生状況(件)			
	町内		御船署管内	
	9月中	累計	9月中	累計
人身事故	8	68	17	147
物損事故	57	645	154	1632
空き巣	0	6	0	10
自販機狙い	0	1	1	2
万引き	0	3	1	31
オートバイ盗	0	1	0	3
自転車盗	0	7	2	21
車上狙い	1	4	2	20

件数は平成 30 年 9 月末現在

岡御船警察署・御船地区防犯協会連合会

☎ 282 - 1110 ☎ 261 ~ 264



成婚カップルが誕生しました！

登録者である二人はクローバーまじきのお見合いを通じて出会い、順調な交際を経て、このたびご結婚されました。

二人はとても仲睦まじいようすで、会話をしている時も幸せな雰囲気にあふれていました。

結婚を機に町外から益城に引っ越した奥さんは、「益城町は暮らしやすく、とても良いところ」と話しておられました。

クローバーまじきへの登録をきっかけにつながったご縁。

これからも、どうぞお幸せに！

成婚記念品
としてカタログ
ギフトを贈呈！



岡益城町結婚対策協議会(総務課 男女共同参画係)

☎ 286-6665 FAX 286-4523

✉ danjyo@town.mashiki.lg.jp

くらしの 情報



益城町ホームページ

<https://www.town.mashiki.lg.jp/>

お知らせ

マイナンバーカード休日交付

マイナンバーカードの休日交付を行います。

日時：12月9日①

午前9時～午後5時

場所：役場仮設庁舎住民保険課窓口

※事前に予約が必要です。マイナンバーカード交付以外の業務はできませんので、ご了承ください。

予約：岡住民保険課住民係

☎286・3112

社会保険料(国民年金保険料)控除証明書が送付されます

国民年金保険料は、納付した全額が所得税や市町村民税等の社会保険料控除の対象になります。申告の際には、今年1年間に納付(見込みを含む)した保険料額を証明する書類が必要です。

このため、今年1年間に納付した国民年金保険料額を証明する「社会保険料(国民年金保険料)控除証明書」が日本年金機構から送付されます。年末調整や確定申告の際には、必ずこの控除証明書が領収書を添付してください。

※控除証明書は役場では発行できません。紛失等による再発行は熊本東年金事務所で行います。

送付時期

◆平成30年1月1日から10月1日までに納付した人⇒11月

◆平成30年10月2日から12月31日まで、今年はじめて納付した人

⇒来年2月

岡ねんきん加入者ダイヤル

☎0570・003・004(05

0から始まる電話でかける場合は

☎03・6630・2525)

※利用期間

・11月1日～来年3月15日(金)までの

①～⑤：午前8時30分～午後7時、

毎月第2④：午前9時～午後5時

熊本東年金事務所

☎367・8144

住生活総合調査が実施されます

国土交通省では、居住者の現在の住まいに対する満足度、今後の住まいの意向などを把握するため、全国で住生活総合調査を行います。

この調査は、住生活の安定・向上

に係る総合的な施策を推進する上で必要となる基礎資料を得ることを目的としています。

調査期日：12月1日現在

対象：総務省が10月に実施した「平成30年住宅・土地統計調査」にご回答いただいた世帯の中から抽出された一部の世帯

主な調査項目：現在の住宅と、住宅まわりの環境の評価について／現在の住まい、以前の住まいについて／今後の住まい方について

調査の流れ：11月24日からポスティングにより調査票を配布し、郵送またはオンラインにより回収します。

(国土交通省から業務を委託された民間事業者が実施します)

岡国土交通省住宅局住宅政策課

☎03・5253・8504

熊本版図柄入り ナンバープレート交付開始



くまモンがデザインされた熊本版図柄入りナンバープレートが、10月1日から交付されています。図柄ナンバー申し込み☎または問い合わせ

先の窓口から申し込みできます。

交付手数料：中板… 8,400円

大板… 12,500円

寄付金：1,000円以上(フルカラー希望の場合のみ必要)

岡熊本運輸支局

☎050・5540・2086

軽自動車検査協会熊本事務所

☎050・3816・1758

12月4日～10日は人権週間

国では、現在もなお部落差別が存在するとして、部落差別のない社会の実現を目的とする「部落差別の解消の推進に関する法律」を定めています。県でも、結婚・就職に際しての身元調査を禁止する「熊本県部落差別事象の発生防止及び調査の規制に関する条例」を定めています。

この機会に、人権について考えてみませんか。詳しくは、☎(熊本県人権センター)で検索をご覧ください。

岡県人権同和政策課

☎333・2299

子ども会やPTA行事など 県立青少年の家のご利用を

小中学校の集団宿泊教室以外でも、県立青少年の家が利用できます。恵まれた自然環境の中で、体験活動や創作活動などを体験してみませんか。

岡天草青年の家
☎0969・56・1650

菊池少年自然の家
☎0968・27・0066
豊野少年自然の家
☎0964・45・3855
あしきた青少年の家
☎0966・82・3092

熊本県就職フェアを開催

熊本を代表する企業約20社が集まり、事業や仕事の内容を説明し、就職マッチングを行います。書類選考なしで企業の担当者と話ができる貴重な機会です。

対象：就職・転職を考えている人(年齢・経験不問)

日時：11月20日(火) 午後1時～4時

※受付：午後0時30分～

場所：ホテル日航熊本5階

参加費：無料(履歴書不要・服装自由)

問熊本県あてるプラス

☎312・4610

裁判員制度、名簿記載通知を発送します

裁判員候補者名簿に登録された人には、11月中旬、名簿に登録されたことのお知らせ(名簿記載通知)を送付します。これは、来年2月ごろからの1年間に裁判所に来ていただき、裁判員に選ばれる可能性があることを事前に伝え、あらかじめ心づもりをしていただくためのものです。まだ

具体的な事件の裁判員候補者を選ばれたわけではありませんので、すぐに裁判所へ行く必要はありません。併せて送付する調査票は、質問項目に当てはまらない場合、返送する必要はありません。

問熊本地方裁判所裁判員係
☎325・2121

12月1日は「世界エイズデー」

県の各保健所では、HIV検査を行っている。HIVというウイルスに感染しておこるエイズは、早期に発見し治療を始めれば、発病を予防、または遅らせることができます。

検査方法：採血

※匿名で受けることができます。

日程：毎週(木) ※12月は、夜間も検査を実施します。予約が必要です。

費用：無料

問県御船保健所 ☎282・0016

使用者も労働者も必ずチェック最低賃金

熊本県最低賃金が10月から改定。

時間額：762円

最低賃金は、県内すべての事業所、労働者に適用されます。詳しくは、お問い合わせください。

問熊本労働局労働基準部賃金室

☎355・3202

熊本労働基準監督署

☎362・7100

県の無料就職相談室、ジヨブカフェ・上益城ランチ

若年者の就職の手伝いのほか、子どもを持つ母親等の保護者や障がいのある人の相談、一般の人の再就職相談などを無料で受け付けています。必要に応じて出張相談可。要予約。

日時：(月)～(金) 午前10時～午後5時

場所：県上益城地域振興局1階

活動内容：職業に関するさまざまな相談/適性診断/履歴書や職務経歴書作成の個別アドバイス/面接練習/しごと開拓員による企業訪問や求人開拓/保護者の相談など

問ジヨブカフェ・上益城ランチ

(県上益城地域振興局内)

☎282・1013

オストメイトサロンを開催

オストメイト(人工肛門・人工膀胱造設者)および家族を対象にオストメイトサロンを開催します。日常生活の中での不安やストーマケア等の悩みについて、気軽に集い話し合い、楽しい時間を共有しましょう。

日時：11月24日(土)

午後1時30分～3時30分

場所：大腸肛門病センター高野病院

参加費：無料(当日会場受付)

問(公社)日本オストミー協会熊本県支部事務局大腸肛門病センター

高野病院患者支援センター

☎206・3330

催しもの

今月の児童館イベント

「ちよっとステキな音楽祭」と題して、熊本ファミリールーヴインドアンサンブルCOCOROによるコンサートを開催します。乳幼児から大人まで楽しめる音楽が盛りだくさんです。

日時：11月17日(土)

午前10時30分～11時30分

場所：町児童館

対象：どなたでも参加できます(乳幼児は保護者同伴)

定員：なし 参加費：無料

持参物：なし

申込：11月8日(木)～16日(金)に左記へ
問町児童館 ☎234・6124

災害時の食を考える研修会

災害時における食事の重要性と備蓄のポイントについての講演や備蓄食品や非常食の展示等を行います。

日時：12月5日(水)

午後1時30分～3時20分

(受付：午後1時～)

場所：甲佐町生涯学習センター

入場料：無料

申込：11月22日(木)までに左記へ

問県御船保健所
☎282・0016



催しもの

2019女子ハンドボール 世界選手権大会

世界の強豪24か国が熊本に集結。

開催期間：来年11月30日(土)～12月15日(日)

会場：パークドーム熊本/アクアドームくまもと/県立総合体育館/八代市総合体育館/山鹿市総合体育館

※詳しくは、大会公式HP(「女子ハンド2019」で検索)をご覧ください。

関熊本国際スポーツ大会推進事務局
☎ 3333・2560



女子ハンドボールアジア選手権

8月に開催されたアジア競技大会で3位だった日本代表が、その悔しさをバネに、アジア選手権でのリベンジに燃えています。

期間：11月30日(金)～12月9日(日)

会場：県立総合体育館/八代市総合体育館/山鹿市総合体育館

※チケットなど詳しくは、大会HP

くまもとキッズミュージアム in 益城

きてみてビックリ、さわってドッキリ、作ってマンゾク。県内博物館・美術館の自慢の体験活動プログラムがミナテラスに大集合。予約不要。

日時…11月10日(土)・11日(日)
午前10時～午後4時

場所…交流情報センターミナテラス

内容

10日(土)

草木染めを体験しよう
貝に世界に一つだけの名前をつけよう
拓本をつくろう
葉脈標本でしおりをつくろう
折り紙で恐竜を誕生させよう
紙で鳥のモビールづくり

11日(日)

音の出るおもちゃをつくろう
柿染めでコースターをつくろう
貝がらでかざりつけてみよう
入浴剤をつくってみよう
古銭レプリカをつくろう
さまざまな鉱物を分けてみよう

10日(土)・11日(日)

組紐のミサンガづくり
化石ゴム型レプリカづくり
古生物ぬりえ
化石タッチ

※整理券配布(午前の部:午前10時、午後の部:午後1時)プログラム、原材料費が必要なプログラムがあります。

関博物館ネットワークセンター

☎ 0964-34-3301

(「2019 女子ハンドボール」で検索)をご覧ください。

関熊本国際スポーツ大会推進事務局
☎ 3333・2583

ラグビーワールドカップ

全国12都市で開催されます。

開催期間

来年9月20日(金)～11月2日(土)

熊本会場

県民総合運動公園陸上競技場

試合日程(熊本)

① 来年10月6日(日) 午後4時45分～

フランス対トンガ

② 来年10月13日(日) 午後5時15分～

ウェールズ対ウルグアイ

※詳しくは、大会公式HP(ラグビー2019)で検索をご覧ください。

関熊本国際スポーツ大会推進事務局

☎ 3333・2560

台湾で活躍した日本人教師の物語 ～李久惟氏講演会～

明治から大正にかけて台湾で尽力し、「大甲の聖人」として敬われている志賀哲太郎先生(益城町田原出身)など、日本統治時代に台湾で活躍した日本人教師たちの感動の物語を、李氏が熱く語ります。

日時：12月16日(日) 午前10時～正午

場所：保健福祉センターはびねす

参加費：無料

内容：講演「日本と台湾～温かく結ばれてきた強い絆～」/講師…拓殖大学客員教授李久惟氏

【交流会】

講演会終了後、李氏および台湾人留学生らとの交流会を開催します。

日時：正午～午後2時

参加費：昼食代等1,000円(学生は無料)

申込：参加を希望する人は、前日までに左記へ

関志賀哲太郎顕彰会事務局

☎ 090・1087・6213

(植山)、☎ 090・8399・4

854(折田)

くまもと子ども若者よりそい シンポジウム

不登校、ひきこもりなど子ども若者の問題について、「つながり」をテーマに、一緒に考えてみませんか。

日時：11月25日(日) 午後1時～

場所：県民交流館パレアホール

内容：①講演「つながりをめぐる光と影」/筑波大学教授土井隆義氏、

②講演「再起可能 言葉でつながる心のきずな」／熊本放送アナウンサー 木村和也氏

参加費：無料

問県子ども若者総合相談センター

☎387・7000

県による犬猫の譲渡会

県では、県内動物愛護団体との合同による犬猫の譲渡会を開催します。個性豊かな動物たちが待っています。

県動物愛護センターや各保健所においても、譲渡会などを随時開催しています。詳しくは各保健所へお問い合わせください。

日時：11月11日①

場所：県庁プロムナード

問県健康危機管理課

☎333・2248

問御船保健所 ☎282・0016

「水俣SUPP BAY！」開催

水俣市の風光明媚な温泉街そばの海水浴場で、SUP(スタンドアップパドルボード)の体験会および有名選手を招待してのレースを開催します。新たなマリネジャーとして注目されているSUPに乗って、透明度の高い湯の児の海で「海上散歩」しませんか？

日時：11月11日①

午前9時～午後3時30分

場所：水俣市湯の児海水浴場

※詳しくは、H「水俣SUPP BAY」で検索をご覧ください。

問芦北地域振興局総務振興課

☎0966・82・4445



菊池地域直売所等 スタンプラリーを開催

県では、平成31年1月15日④まで、菊池地域の直売所11か所および5観光施設を対象としたスタンプラリーを開催しています。直売所は500円(税込み)以上のお買い上げでスタンプ1個、観光施設は施設入場でスタンプ1個がもらえます。集めたスタンプの数に応じて、農畜産物などをプレゼント。

問県北広域本部農業普及・振興課

☎0968・25・4273

熊本矯正展を開催

社会を明るくする運動の一環として、刑務所作業製品の販売・バザー、受刑者の作業状況および教育活動などの紹介を行います。

日時

11月10日④ 午前9時～午後4時

11日① 午前9時～午後3時

場所：熊本刑務所構内

入場料：無料

問熊本刑務所 ☎362・3513

募集

「男子ごはん」参加者募集

男性だけの料理教室を開催します。お一人様、兄弟、親子、孫と祖父、友達同士など、料理をやりたい男性の皆さんの参加をお待ちしています。

日時：12月9日① 午前10時～午後0時30分 ※午前9時50分集合

場所：保健福祉センターはびねす

対象：町内に居住する小学生以上の男性

定員：20人

参加費：1人当たり 200円

持参品：エプロン、三角巾、小学生は上靴

申込：11月5日①～22日④に左記へ

問保健福祉センターはびねす

☎234・6123

問宇城看護高等専修学校生徒募集

資格：中学卒以上(平成31年3月中学・高校卒業見込みの人を含む)、男女・年齢不問

募集人員：30人

宇城看護高等専修学校生徒募集

資格：中学卒以上(平成31年3月中学・高校卒業見込みの人を含む)、男女・年齢不問

募集人員：30人

募集人員：30人

修業年限：2か年

試験日時：来年1月12日④

試験場所：下益城郡医師会館2階

試験科目：筆記試験(国語、数学/中学卒業程度)、面接

願書受け付け：12月3日①～25日④

※詳しくは、お問い合わせください。

問宇城看護高等専修学校

☎0964・33・7474

平成30年度 陸上自衛隊高等工科学校生徒募集

問自衛隊熊本地方協力本部宇城募集案内所 ☎0964-23-2047

募集項目	資格	受付期間	1次試験期日
陸上自衛隊 高等工科 学校生徒	推薦 男子で中卒(見込み含む)17歳未満の成績優秀かつ生徒会活動等に顕著な実績を修め、学校長が推薦できる人	11月1日 ～ 30日	来年 1月5日 ～ 7日 ※いずれか1日
	一般 男子で中卒(見込み含む)17歳未満の人	11月1日 ～ 来年1月7日	来年1月19日



募集

上益城郡町対抗駅伝大会

予選会出場者募集



走行距離：女子および中学生1・2年男子は3^{km}程度、それ以外の人は5^{km}程度。

関役場生涯学習課スポーツ振興係

☎ 287・4330

自宅で仕事をしたい障がい者の方を募集(県の補助事業)

働く時間や移動に制約があり一般就労が困難な障がい者の人、自宅で仕事をしてみませんか?

応募資格：障がい者および難病患者などで一般就労が難しい人

内容：入力、デジタル採点データ、デザイン作成などをテレワークで実施。パソコン貸し出しやスキルアップ訓練を無料(条件あり)で行います。まずは、☎(「くまもと在宅就労」で検索)をご確認ください。

関在宅就労支援事業団

☎ 213・0701

相談

住宅再建無料相談会を開催

熊本地震で被災された皆さまのための住宅再建に関する無料相談会を開催します。関係機関が一堂に会する相談会で、住まいの再建支援策、地盤や住宅建築、住宅ローンなどの免除・減額など、住まいに関する疑問を専門家に無料でご相談いただけます。予約不要。

日時：11月17日(土)

午前9時30分～午後3時30分

場所：阿蘇熊本空港ホテルエミナース
参加予定機関：県、県弁護士会、県建築士事務所協会、県賃貸住宅経営者協会、県地質調査業協会、住宅金融支援機構、肥後銀行、熊本銀行、熊本信用金庫、熊本第一信用金庫、熊本中央信用金庫、熊本県信用組合、JAバンク熊本、九州労働金庫、九州財務局

関九州財務局理財部金融調整官

☎ 353・6351

☎ 3084・3089

特設人権相談所を開設

法務省および全国人権擁護委員連合会では、12月10日の「人権デー」を終日とする同月4日からの1週間を「人権週間」と定め、世界人権宣言の意義を訴えるとともに、人権尊重思

想の普及高揚に関する各種活動を実施します。

熊本地方務局および熊本人権擁護委員協議会では、次のとおり特設人権相談所を開設します。相談は無料で秘密は堅く守られますので、人権に関する問題や心配ごとでお困りの人は気軽に相談ください。

日時：12月4日(水) 午前10時～午後3時(正午～午後1時を除く)

場所：役場仮設庁舎1階

関熊本地方務局人権擁護課

☎ 364・2145

11月12～25日は「女性に対する暴力をなくす運動」期間です

DV(ドメスティック・バイオレンス)は、配偶者や恋人など親密な関係にある人から受ける暴力のことです。女性だけでなく、男性に対する暴力も含まれますが、相談者の多くは女性です。DVは、人権を著しく侵害するものであり、たとえ家族間であっても許されることではありません。一人で悩まず、相談してください。

相談内容：女性の悩み、DV相談

相談窓口

【県女性相談センター(配偶者暴力相談支援センター)】

・女性相談 ☎ 381・4454

(平日/午前8時30分～午後5時15分)

町つどいの広場事業およびファミリー・サポート・センター事業運営団体募集

町では、平成31年度からの2年間年間における益城町つどいの広場事業(つどいの広場とんとん)および益城町ファミリー・サポート・センター事業の業務運営団体を募集します。

応募期間…11月1日(土)～

12月6日(土)

午前9時～午後4時

応募資格…町内に活動拠点がある団体 ほか

※募集要件、申請書類など詳細は、町☎をご覧になるか、こども未来課までお問い合わせください。

関役場こども未来課
子育て支援係

☎ 286-3117

・DV相談 ☎381・7110
(平日)午前8時30分～午後10時、
土日祝/午前9時～午後10時)

【上益城福祉事務所】
☎282・7328

(月)～(木)/午前9時～午後4時、
(金)/午前9時～午後3時)

【役場総務課男女共同参画係】
☎286・6665

(平日)午前8時30分～午後5時
15分)

☎286・6665

女性の人権ホットライン

女性に対し、夫・パートナーからの暴力やストーカーなどが依然として数多く発生していることから、女性をめぐるさまざまな人権問題解決のため、全国一斉「女性の人権ホットライン」強化週間が実施されます。相談は無料で秘密は堅く守られます。

期間：11月12日(月)～16日(金)

午前8時30分～午後7時
11月17日(土)・18日(日)
午前10時～午後5時

内容：夫・パートナーからの暴力(DV)、ストーカーによる被害、職場等におけるセクシャル・ハラスメントなど女性をめぐるさまざまな人権問題
相談員：人権擁護委員、法務局職員
専用ダイヤル

☎0570・070・810

☎364・2145

ハラスメント対応特別相談

熊本労働局では、「ハラスメント対応特別相談窓口」を開設しました。労働者の皆さま、あなたや家族が職場でのハラスメントで辛い思いをしていませんか。「外部に相談したら、余計に立場が悪くなる」など我慢せずに、まずはご相談ください。また、事業者の皆さま、職場のハラスメント防止対策は万全ですか。事案が起きてしまった場合など、問題が深刻化する前にご相談ください。

期間：12月28日(金)まで

☎352・3865

講座

町公民館単発講座「アロマが香るクリスマスリースづくり」

ローズマリーのリースにアロマ香る石鹸で作った花を飾り付けます。あなただけの素敵なクリスマスリースができます。

日時：12月11日(日) 午後2時～4時
場所：交流情報センターミナテラス
講師：緒方優佳氏
定員：先着10人

受講料：1,500円

申込：11月12日(月)～26日(月)に受講料を添えて左記窓口へ

☎286・3337



就労に踏み出す若者へ 公開講座・出張相談会を開催

くまもと若者サポートステーションでは、熊本労働局および県の委託事業として、公開講座と出張相談会を実施します。申し込みが必要です。対象：15～39歳の無業の人および保護者、支援機関担当者

日時：11月28日(水) 午後1時～3時
(開場：午後0時30分)

場所：ハローワーク上益城2階
内容：講話(就労支援から見える若者たちの今)講師：臨床心理士 原真理子氏、個別相談会(閉講後)
入場料：無料
※申込方法などの詳細は、☎をご覧ください。
☎NPO法人おーさあくまもと若者サポートステーション

☎365・0117

地域サロンサポーター養成講座

対象：現在、地域サロンに参加している人、これから参加を希望する人、当講座に興味のある人

※前回(6月)～7月講座を修了した人は、今回は受講できません。

日時：11月27日、12月4日・11日・18日(全火) 午前10時～正午

場所：交流情報センターミナテラス
講師：川畑智氏(株式会社 Re学)
定員：30人

申込：11月16日(金)までに左記へ
☎214・5566

みんなの掲示板

◆秋の飯田山を歩く！

参加者募集

とき 11月25日(日) ※要申込
午前9時30分集合・出発
ところ JA旧飯野支所
大人500円、小学以下200円
☎090・6635・9585

▼掲載の申し込みは、掲載希望発行月の前々月末日までに役場企画財政課広報係(☎286・3223)へ。編集の都合上、掲載できない場合もあります。

町長のちよっと一言 「備えることの大切さ」～北海道厚真町長と意見交換～



10月15日、北海道胆振東部地震で震度7を観測し、甚大な被害を受けた厚真町を、今石危機管理監と共に訪れ、宮坂町長と意見交換を行いました。

当日は、被害の大きかった現場を視察した後、庁舎を訪れ、熊本地震直後から現在までの益城町の復旧・復興の状況の説明や、町の対応を取りまとめた検証報告書を宮坂町長に手渡しました。

厚真町では、熊本地震などの大災害を参考にして、図上で模擬訓練を実施されており、それが震災直後の対応において大変役に立ったと話されました。改めて備えることの大切さを感じたところです。今後、復旧が進み、1年後、2年後に生じることが予想される、被災者一人一人の生活再建、心のケア、職員派遣、財政の問題等さまざまな課題について意見を述べました。

今後も、震度7の地震により二度被災した町として、ご支援への恩返しも含め、震災の経験をしっかりと伝えてまいります。

乳幼児健診

閻町保健福祉センターはぴねす ☎ 234 - 6123

11月

よちよち(1歳児)健診

対象者:H29.9.6~H29.10.4 生/集合:① 9:20 ② 10:10

6日 ㊦

1歳6か月児健診

対象者:H29.4.10~H29.4.28 生/受付:12:50~13:10

13日 ㊦ 4か月児健診

対象者:H30.6.25~H30.7.25 生/集合:① 9:20 ② 10:10

14日 ㊦ 3歳児健診

対象者:H27.6.21~H27.7.5 生/受付:12:50~13:10

15日 ㊦ かばさん(2歳児歯科)健診

対象者:H28.8.1~H28.8.25 生/受付:12:50~13:10

20日 ㊦ 7か月児健診

対象者:H30.3.16~H30.4.12 生/集合:① 9:20 ② 10:10

12月

4日 ㊦ よちよち(1歳児)健診

対象者:H29.10.5~H29.11.5 生(予定)/集合:① 9:20 ② 10:10

善意の灯

社会福祉協議会 ☎ 214 - 5566

香典返しに替えて次の方々から寄付をいただきました。(敬称略)

お名前	(行政区)	故人
田上 成治	(飯田)	フサエ
木村 孝一	(飯田)	貞子
小畑 康喜	(馬水北)	夕工
岡本美千代	(上砥川)	義夫
森本ミネ子	(広崎1町内)	高雄
吉村 君子	(馬水北)	正己
岩崎 八郎	(杉堂)	マサ子
嶋田 誠子	(福富)	一徳
橋村 孝二	(堂園)	ももか
岩村 正治	(福原)	マスエ
河添ハル子	(田中)	章
岡本八重子	(上砥川)	是昭
城本 建雄	(下陳)	幸雄

義援金とふるさと納税

全国からたくさんの「義援金」および「ふるさと納税」をいただき心より感謝申し上げます。

義援金	12,941件	11億1,993万円
ふるさと納税	平成30年度	1,821万円
	939件	

平成30年9月30日現在

×10月になり、空気も澄んだ良い季節になりました。これから年末に向けて怒涛のようなイベントづくしで、楽しみではありながらも体が追いつくか…。ジョギングもしますが、基礎体力のなさに自分でも驚いている今日この頃です。 係⑤

●随分と日が短くなった。外で活動できる時間が少なくなり、何かさみしい。が、稲刈りも終わり、もうすぐ新米が食べられます。鍋もうまいし…。「ちよっと一杯」(では済まない)が楽しくなりそうです。体形崩壊に気をつけて…。 係⑥

編集後記



日	月	火	水	木	金	土
4	5 母子健康手帳交付 子育て広場 女性のこころとからだ なんでも相談	6	7 生活再建相談 心配ごと相談	8 おひざにだっこのおはなし会 ふあん!ふあん!ままくらぶ 10:30~ 申込:11/1~7 夜間納税相談 住まいの確保相談窓口 住宅融資相談会	9	10 みんなのおはなし会
11	12 無料法律相談 上益城広域消費生活相談室	13 時間外結婚相談窓口	14 生活再建相談 心配ごと相談	15 おひざにだっこのおはなし会 ぴよぴよタイム 11:00~申込:11/5~14 夜間納税相談 住まいの確保相談窓口 住宅融資相談会	16 専門医によるこころの相談 時間外結婚相談窓口	17 みんなのおはなし会 キッズタイム 10:30~ 申込:11/8~16
18 休日結婚相談窓口	19 母子健康手帳交付 子育て広場 女性のこころとからだ なんでも相談 無料法律相談 上益城広域消費生活相談室	20	21 成育調べ (身体測定) 生活再建相談 心配ごと相談	22 おひざにだっこのおはなし会 せいさく 夜間納税相談 住まいの確保相談窓口 住宅融資相談会	23	24 みんなのおはなし会
25	26 無料法律相談 上益城広域消費生活相談室	27 時間外結婚相談窓口	28 手づくり離乳食教室 生活再建相談 心配ごと相談	29 おひざにだっこのおはなし会 おはなし 夜間納税相談 住まいの確保相談窓口 住宅融資相談会	30	12/1 みんなのおはなし会
2 休日結婚相談窓口	3 母子健康手帳交付 子育て広場 女性のこころとからだ なんでも相談 無料法律相談 上益城広域消費生活相談室	4	5 生活再建相談 心配ごと相談	6 おひざにだっこのおはなし会 夜間納税相談 住まいの確保相談窓口 住宅融資相談会	7 時間外結婚相談窓口	8 みんなのおはなし会

保健福祉センター はぴねす
☎ 234-6123

- 母子健康手帳交付 9:30 集合※印かん持参
- 子育て広場(育児相談) 13:30~16:00
- 女性のこころとからだなんでも相談
13:00~完全予約制、託児有
- 手づくり離乳食教室(6か月児前後の親子)
9:50 集合~正午 ※要予約
- 専門医によるこころの相談 完全予約制

町図書館(交流情報センター内)
☎ 287-8411

- おひざにだっこのおはなし会
11:00~11:30
- みんなのおはなし会 14:00~14:30
- 益城町児童館 ☎ 234-6124
- ふあん!ふあん!ままくらぶ、キッズ
タイム、ぴよぴよタイム ※要申込
- おひさまひろば 10:30~
- からだ de あそぼ
- おはなし
- 成育調べ
- せいさく

結婚対策協議会 クローバーましき
☎ 286-6665

- 結婚相談窓口
平日 9:00~17:00
- 休日結婚相談窓口 12:00~16:00
- 時間外結婚相談窓口 18:00~21:00
- 平日は、総務課 男女共同参画係
休日、時間外は mirai-baco. で
- 税務課 ☎ 286-3116
- 夜間納税相談 17:15~20:00

生活再建支援課 ☎ 289-1400

- 住宅融資相談会((独)住宅金融支援機構)
10:00~16:00
- 無料法律相談(熊本県司法書士会)
13:00~16:00
- 住まいの確保相談窓口
9:00~12:00、13:00~15:00
- 福祉課 ☎ 286-3115
- 生活再建相談 13:00~16:00
(日程は調整できます)
- 心配ごと相談 10:00~15:00
社会福祉協議会(旧益城中央小跡地) 214-5566

上益城広域消費生活相談室
9:00~16:00

- 月 益城町 ☎ 286-3210
- 火 御船町 ☎ 282-1226
- 水 嘉島町 ☎ 237-1112
- 木 甲佐町 ☎ 234-3223
- 金 山都町
☎ 0967-72-3133

曜日ごとに、上記町役場に専門相談員が常駐します。いずれの町でもご相談できます。また、電話での相談も行ってまいります。



11・12月の休日当番医 診療時間/午前9時~午後5時

11月	3日(土)	益城中央病院	(宮園)	☎286-3151
	4日(日)	砥川クリニック	(砥川)	☎286-5770
	11日(日)	高本脳神経外科医院	(惣領)	☎289-0088
	18日(日)	まるお皮ふ科	(広崎)	☎237-7592
	23日(金)	おがた整形外科	(福富)	☎289-3301
12月	25日(日)	ましきクリニック耳鼻咽喉科	(惣領)	☎287-8733
	2日(日)	椎崎胃腸科外科医院	(惣領)	☎286-7344

※変更等がある場合があります。事前に医療機関にご確認のうえ受診してください。



毎月、はぴねすだよりをご覧ください、ありがとうございます。

今月は番外編として、町民の食生活改善に取り組む食生活改善推進員協議会（食改）の皆さんをご紹介します。

SPIN-OFF 食生活改善推進員協議会とは



私たちは益城町食生活改善推進員です。益城町の食生活改善推進員協議会（略称：食改）は今年で結成から20年目を迎えます。ただいま会員は25人です（熊本県食改員約3800人、全国1718市町村加入）。“わたしたちの健康は、私たちの手で”をスローガンに食生活を通じた健康づくりのボランティア活動を行っています。毎月、自分たちの学習会や、地域での活動内容などについての話し合いを行っています。学んだことを、地域へと伝える活動も行っています。



学習会での調理実習

益城町食生活改善推進員

協議会会長

くらおか すがこ
倉岡 壽雅子さん



健康の維持には「バランスの良い食事」「塩分控えめ」「適度な運動」とよく言われるこ

とで、そうしなければとは分かっていますが、日ごろはつつい自分に甘くなってしまいます。

食改の定期的な学習会をすることで自分の怠け心が初心に帰れるので、会に入っていて良かったと思います。先日は、防災について学習会を実施し、もしもの時の「物の備え」と同時に、自分自身の「健康の備え」も大事だとつくづく感じました。

草の根的に地道に活動しながら、20年になりました。今後も、自分のため、家族のため、そしてお隣さん、地域のために学んだことを伝える活動を行っていきます。食改に興味がある方は一緒に活動してみませんか。お待ちしております。



子ども料理教室



みんなの家でのサロン活動

笑顔 de 運動教室

みんなで笑って楽しい運動を始めましょう！

■対象 40～74歳の町民（持病がある人は医師と相談）

■定員 20人程度 ■参加費 200円（当日払い）

10日以降に保健福祉センターはぴねすの窓口か電話でご希望のコースと日にちを本人が申し込み（開館時のみ）。

※一人2回まで申し込み可能。

■持参品 飲料、タオル、室内履き、筆記具 ※動きやすい服装で

12月の日程	やさしいコース	中級者コース
保健福祉センター「はぴねす」	3日（月） 10:00～	3日（月） 14:00～
飯野公民館（飯野在住者を優先）	19日（水） 14:00～	—

ストレッチやリズム体操など1時間半程度の運動です

問 保健福祉センターはぴねす ☎234-6123