

芸術を楽しむ



特集

食中毒に注意しましょう

住宅に関する補助事業

10月から幼児教育・保育の無償化を開始

2019

広報 ましき

令和元年 9月1日発行

No.511

M A S H I K I
town Public Relations magazine

仮設庁舎(益城幼稚園東側) ④ 木山594 ☎ 286-3111(代表)

1階	住民保険課	☎ 286-3112
	住民年金係	☎ 286-3113
	環境衛生係	☎ 289-8077
	会税課	☎ 286-3201
	納税課	☎ 286-3380
	福祉課	☎ 286-3116
	地域福祉・人権対策・障がい支援係	☎ 286-3115
	介護保険・高齢者支援係	☎ 286-3114
	子ども未来課	☎ 286-3117
	生活再建支援課	☎ 289-1400
2階	総務課	☎ 286-3111
	男女共同参画係	☎ 286-6665
	新庁舎等建設推進室	☎ 286-3312
	企画財政課	☎ 286-3223
	ふるさと納税ダイヤル	☎ 273-8820
	都市建設課	☎ 286-3340
	復興整備課	
	まちづくり推進室	☎ 289-2930
	復興工務係	☎ 286-3170
	用地対策係	☎ 286-3171
別館	公産管理課	☎ 286-3155
	住宅興業課	☎ 286-3277
	危機管理課	☎ 286-3210
南館	議事業務課	☎ 286-3351
	復興事業課	
	工務係	☎ 286-3301
	農林整備係	☎ 289-8307
交流情報センターミナテラス(図書館)	学校教育課	☎ 286-3307
	いじめ電話相談室	☎ 286-1770
	生涯学習課	☎ 286-3337
保健福祉センターはびねす	健康づくり推進課	☎ 287-4330
		☎ 234-6123

児童館	④ 惣領 1470	☎ 234-6124
町民憩の家	④ 赤井 2167	☎ 286-4193
学校給食センター	④ 宮園 943-1	☎ 286-8535
文化会館	④ 木山 381-1	(休館中)
水道センター	④ 寺迫 51-1	☎ 286-6880
浄化センター	④ 馬水 1194-2	☎ 286-1131
グリーンセンター	④ 寺迫 290	☎ 286-4190
益城斎場	④ 福原 5740	☎ 286-0877
益城西原消防署	④ 寺迫 202-1	☎ 286-2119

人びとの動き

人口	32,998人	(+ 81人)
男	15,907人	(+ 33人)
女	17,091人	(+ 48人)
世帯数	13,314世帯	(+ 46世帯)
7月中の	出生 / 30人	転入 / 172人
	死亡 / 26人	転出 / 95人

令和元年7月末現在。()内は前月比。

今月の表紙



交流情報センターミナテラスでのコーダ・ヨーコ原画展「どうぶつえんのどうぶつたち」。コーダさんは復旧した熊本市動植物園の案内看板を手掛けています。この展示は8月末まででしたが、これから秋も深まり、町では文化・芸術のイベントが多くなります。

広報 ましき 9 No.511

M A S H I K I town Public Relations magazine

- 03 風水害時の指定避難所の開設基準を変更しました
- 04 9月もまだまだ注意 食中毒に注意しましょう
- 06 まちなか Pickup
今年もみんなであっごすマイル/これからの「まちづくり」を考える/運動会の「玉入れ」が競技スポーツに/しっかり学ぶ 楽しく学ぶ
- 08 ましきインフォメーション
住民保険課の窓口業務を一部外部委託します/宅地被害の復旧に関する支援事業/住宅に関する補助事業/年金生活者支援給付金制度が始まります/修復された千手観音が九州国立博物館に/臨時運行許可業務の再開について/町立幼稚園の見学会/10月から幼児教育・保育の無償化を開始/農林業センサスの調査員を募集します/敷地の管理 適切に行っていますか/井戸水使用世帯の下水道使用料について/まち協通信 第22回「地域のため、子どもたちのための活動を継続して」/復興 REPORT
- 14 ココロにカルチャー
- 16 みんなのひろば
- 18 安全と安心
- 20 暮らしの情報
お知らせ▶マイナンバーカードの休日交付/令和元年西部方面隊創隊記念行事/農業保険に加入しましょう/「ツマジロクサヨトウ」に注意!/緑の募金ご協力をお願い/知っていますか 建退共制度/催しもの▶空の日フェスタ 2019 in 阿蘇くまもと空港/緑川フェスタ~緑川あそぼうさい~開催/児童館まつり「はらぺこ児童館へようこそ」/平成唯仁館 25周年感謝祭/募集▶高校生のホストファミリー募集/熊本県障がい者雇用促進大会参加者募集/児童館事業「日本赤十字講習会(幼児安全法)」参加者募集/令和2年度県立農業大学の生徒募集/成人式の実行委員を募集!/相談▶無料登記相談所を開設/県行政書士会による無料相談会・講演会/講座▶町公民館単発講座「ハーバリウム」講座生募集/障がいの者の職業訓練を実施しています/World中級講座/みんなの掲示板
- 24 町長のちょっと一言/善意の灯/乳幼児健診/義援金とふるさと納税/編集後記
- 25 暮らしにプラス!カレンダー



風水害時の指定避難所の開設基準を変更しました

警戒レベルで避難情報を伝えるようになったことに伴い、避難所の開設基準の見直しを行いました。警戒レベル3では2カ所、警戒レベル4では5カ所の避難所を開設します。避難する場合は、各自で毛布や食料などの必要物資を持参してください。なお、地震災害

や大規模な土砂災害の際には、開設可能な全ての避難所を開設します。(避難所の場所は、4月に配布したハザードマップで確認してください)

☎ 危機管理課 危機管理係 ☎ 286-3210

【風水害時の指定避難所】

番号	避難所施設名	所在地	想定収容人数	警戒レベル(風水害)	
				レベル3	レベル4
1	広安小学校 体育館	馬水 35 番地	1000 人	○	○
2	交流情報センター(ミナテラス)	木山 236 番地	200 人	○	○
3	公民館 飯野分館	砥川 1735 番地 1	200 人		○
4	公民館 福田分館	福原 1974 番地	200 人		○
5	津森小学校 体育館	上陳 369 番地	500 人		○

避難準備・高齢者など避難開始

【対象となる気象情報など】

大雨警報、洪水警報、暴風警報、氾濫警戒情報、台風の接近

【とるべき行動など】

避難に時間を要する人(高齢の人、障がいのある人、乳幼児など)とその支援者は避難をしましょう。その他の人は、避難の準備を整えましょう。

避難勧告・避難指示(緊急)

【対象となる気象情報など】

土砂災害警戒情報、氾濫危険情報

【とるべき行動など】

速やかに避難先へ避難しましょう。災害発生の危険性が高まっているので、自らの命を守る行動をとりましょう。

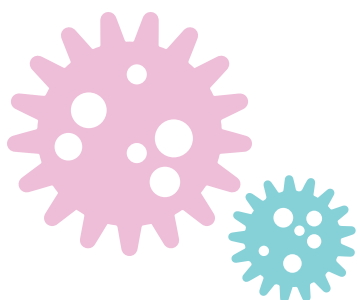
避難をする際に、避難所までの移動が危険と思われる場合は、近くの安全な場所や自宅内のより安全な場所に避難しましょう。

気象状況、施設状況により、開設する避難所を変更する可能性がありますので、町ホームページやましきメールなどで情報を確認してください。

今後も、公共施設の復旧状況などにより、「避難所の

見直し]を行う場合があります。その際は、広報紙や町ホームページなどでお知らせします。

食中毒に注意しましょう



今年の6～8月は例年以上に暑かったことから、有害細菌による食中毒の危険が高まり、7月31日に食中毒警報が県内で発令され解除されたものの、8月16日には食中毒注意報が発令され、これは9月30日まで継続されます。「処暑」を過ぎ、暑さも落ち着き始める9月になりましたが、引き続き、暑さはもちろんのこと、食中毒に注意する必要があります。今回は、9月にも注意したい食中毒に焦点を当て、その予防法などをご紹介します。

① 食中毒の種類について

食中毒には、主に3つの原因があります。ノロウィルスやロタウィルスなどの①ウィルスによるもの、カンピロバクターやサルモネラなどの②細菌によるもの、フグ毒のテトロドトキシンや植物が含む有毒アルカロイドなど③自然毒によるものです。

この中で、6～8月、そして9月に多いのが②細菌による細菌性食中毒です。全国で2011年から2015年までの5年間に起こった食中毒の件数を、12カ月ごとに原因物質で平均化した結果(図1)を見ても、この期間に細菌性食中毒が多くなっているのがわかります。

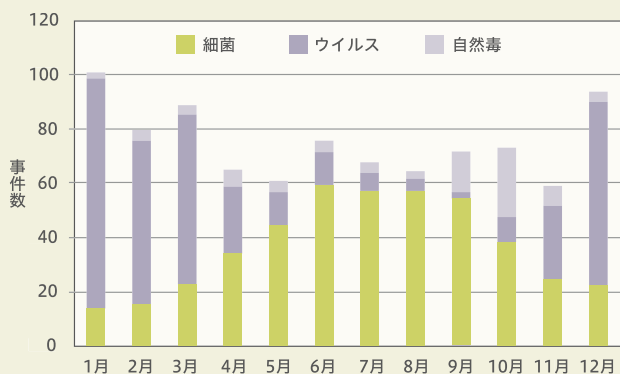
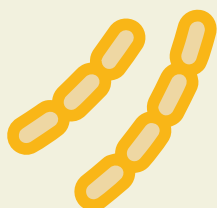


図1 最近5年間(2011-2015年)における細菌、ウイルスおよび自然毒による月別平均食中毒事件数の推移(川本伸一, 我が国の最近10年間における食中毒発生動向, 日本食品科学工学会誌, 2017, 64 (1), p.3)

また、9月・10月で気になるのは、自然毒による食中毒です。この時期は行楽シーズンで、誤って有毒な山菜やキノコなどを採取し、自宅で調理して食べ、食中毒になるケースが多いようです。

熊本県も例外ではなく、冬場にかけて多くなるウィルス性の食中毒はもちろんのこと、細菌や自然毒に起因する食中毒も報告されています。



② 県内での食中毒発生状況

県内では毎年、平均して8件ほど食中毒が発生しており、100人～150人が罹患しています。

県内で2014年～2018年までの5年間で発生した食中毒の件数を病因物質別に分類してみると(表1)、秋の終わり口から春の初め頃まで発生するノロウィルスによるものが一番多いものの、カンピロバクター属菌や黄色ブドウ球菌などの細菌によるものも多く、両者を合計するとノロウィルスによるものと同等の割合です。

表1 病因物質別発生件数(病因物質判明44件722人 ※その他除く)

病因物質	件数	割合(%)
1位 ノロウィルス	15	34.1
2位 カンピロバクター属菌	10	22.7
3位 テトロドトキシン	6	13.6
4位 黄色ブドウ球菌	5	11.4

特にカンピロバクター属菌による食中毒は全国的に増えており、熊本でも増加傾向にあります。

カンピロバクター属菌は、ニワトリやウシといった家畜をはじめ、ペット、野生動物などあらゆる動物が持っている細菌です。感染するケースとしては、菌に汚染された鶏肉を介してのものが多く、鳥刺し、鶏レバー、加熱が不十分な場合は、焼き鳥でも発生しています。

発生件数を施設別に見た場合では、圧倒的に飲食店が多いものの、2割は家庭で発生しており、家庭でも食中毒に対する注意が必要です。

また、症状が軽く、通院などしなかった場合はこの報告にはあがってこないため、潜在的に食中毒になっているケースも多いと考えられています。

表2 5年間(2014年～2018年)の原因施設別発生件数(原因施設判明45件734人)

原因施設	件数	割合(%)
1位 飲食店	26	57.8
2位 家庭	9	20.0
3位 給食施設	5	11.1

③ 9月でも多い細菌性食中毒

過去5年間の報告件数からも多かった細菌性食中毒は、季節が秋へと移る9月でも注意が必要です。

細菌性食中毒の原因となる原因菌の多くは、30度くらいの温度環境になると、20分に1回分裂して数を増やします。つまり、1時間経つと、もともと存在していた菌数の8倍に、2時間経つと64倍にまで増加することになります。また室内でも、調理などで室温が上昇し、30度に達する場合がありますので注意が必要です。

細菌による食中毒は普段のちょっとしたことを気をつけることで、予防ができます。

細菌性食中毒を防ぐため、ここで紹介する食中毒予防3原則を実行しましょう。またあらためて、手洗いの方法を見直して、効果的に細菌から身を守りましょう。

食中毒予防3原則

❁ つけない！

洗う 食品や手・器具はしっかり洗う

包む 食品は包んで保存する

❁ 増やさない！

温度管理 室内に放置せず冷蔵庫に保存

早く食べる 作った料理は早めに食べる

❁ やっつける！

加熱 食品内部まで十分に加熱する

調理器具 定期的に消毒する

手洗いの POINT

- 時計や指輪を外しましょう。
- 手の甲、手のひら、爪の間、指の間、手首の順に洗いましょう。
- 洗っている部分を意識しながら、洗い残しがないようにしましょう。最後は流水で洗い流し、ペーパータオルなどで拭くとより良いです。

その他にも…

- ・おにぎりを作るなど、食品に直接触れて調理する場合、手に傷があると食品が細菌に汚染されます。手袋をするなどして直接触れないようにしましょう。
- ・食材はよく洗浄／消毒し、一度で使いきれないようにしましょう。
- ・冷蔵庫の過信は禁物！詰め過ぎず、庫内温度は10℃以下に保ちましょう。
- ・購入した食材はしっかり保冷し、寄り道せずに早めに帰りましょう。

野草やキノコ による食中毒にも注意を！

徐々に行楽シーズンとなり、山菜採りなどを楽しむ人も出てきます。

しかし、十分な知識がなかったり、食べられると勝手に判断してしまい口にすることで、食中毒を発症するケースも報告されています。

県内では、サトイモによく似たサトイモ科の「ク



クワズイモ

ワズイモ」の根茎を食べたことによる食中毒が報告されています。また野生のキノコ類も、食用のもの

と見た目が非常によく似た毒キノコなどがあります。種類がわからなかったり、食用と確実に判断できないような山菜などは決して食べないようにしましょう。詳しくは県のホームページなどをご覧ください。





町に関する話題など広報係が取材したできごとをご紹介します。

役場仮設庁舎駐車場で7月27日、「まっごスマイル益城」が去年に続いて開催されました。たくさんのステージイベントはもちろん、益城ゆかりのものや写真映え間違いなしのグルメ、雑貨を販売するまっごスマイル商店街も登場。あちこちで行列ができました。

また、まっごスマイルアート展では、土のう袋を使ったアートが登場。至るところに子どもたちの描いたアートが展示され、人々の心を勇気付けるような絵や言葉で溢れました。ブースも設けられ、会場に訪れた人々も、思い思いの土のうアートを描きました。

今年初めての試みとなった「まっごスポーツ」では、サッカーやバスケ、スピードガンやゴルフで得点を競い合い、それぞれの種目で1位となった人には、実行委員会の市村修一委員長から、ヴォルターズや現役サッカー選手のサインが入ったユニフォームなどが贈られました。

フィナーレには、なんと結婚式が当たる大抽選会も行われ、会場は大盛り上がりとなりました。



多くの人が登場したパワフルなステージ。「まっごスマイル」のテーマ曲も披露されました



「まっごスポーツ」のブースでは、子どもたちが大活躍。復興大使・今吉めぐみさんも挑戦！



会場のほぼ全てのテントや壁面などに所狭しと飾られた土のうアート。

益城町や、被災した人々を励ます心強い言葉や、カラフルなイラストが並びました。



午後3時から始まったステージは、夕方過ぎになってもその勢いを留めることなく会場を盛り上げました。

日が沈み始めると、いよいよ「益城育ち」の総踊りが始まり、集まった老若男女が音頭を取りながら、昔ながらの踊りを披露しました。





秋津川の思い出について笑顔で語り合うパネラーたち

これからの「まちづくり」を考える

宮園地区納涼会 2019

秋津川河川公園ましきラボで8月3日、宮園地区まちづくり協議会主催の宮園地区納涼会が開催されました。

当日は、地区の子どもたちや熊本大学の教員・学生なども参加し、バーベキューやヨーヨー釣り、スイカ割りで交流を深めました。また、「秋津川から考える宮園のまちづくり」をテーマに、熊大准教授や区長、まち協会長たちがパネルディスカッションを行いました。その中で、川で子どもの時できたことや今後やりたいことを語り合い、まちづくりのためのヒントを見つけました。

運動会の「玉入れ」が競技スポーツに

益城町アジャタ交流会

8月17日、広安西小体育館で益城町アジャタ交流会が開催されました。

アジャタは、1チーム4～6人の選手が、100個の球を全て籠に入れてしまうまでの時間を競うスポーツです。交流会には、一般混合・レディース・親子の部、合わせて10チームが参加。参加者たちは、優勝を目指し一生懸命に、そして楽しそうにプレーしていました。

【優勝】一般混合の部／広安体協、レディースの部／ワイワイビーチチーム、親子の部／仲良し親子チーム



㊦籠を目掛けて全力投球 ㊦表彰式の様子(写真は親子の部)



学生ボランティアに教わりながら宿題などに取り組む児童たち

しっかり学ぶ 楽しく学ぶ

飯野小で「学びーば」開校

飯野小で8月19～23日、大学生ボランティアチームによる学習支援「学びーば」が開校され、全校生徒172人のうち約120人が参加しました。

取材に行った19日には、開校式が行われ、児童たちは各教室へ。県内外の大学から訪れた学生ボランティアに教わりながら、夏休みの宿題などに取り組みました。開校期間中は、机での勉強だけでなく、水泳や1万個のドミノ並べなどの楽しい授業もあり、しっかり学びながらも、笑顔あふれる学び場となりました。

Best Smile
今月のベスト笑顔



住民保険課の窓口業務を一部外部委託します

町では、国や県からの権限委譲、熊本地震による災害対応業務の増加による職員不足を解消するため、10月から住民保険課で実施している各種証明書発行や住民異動などの36業務を民間事業者へ委託します。



県内自治体としては、上天草市、山鹿市、宇城市に続いて4番目の取り組みです。

民間事業者の力を活用することで、質の高い接客による快適な窓

口づくりを行い、住民サービスの向上を目指します。

なお、戸籍に関する届け出や各種申請、届出内容の審査判断はこれまで通り町職員が行います。申請方法などについては、従来通り変更はありません。

委託先

株式会社 共立メンテナンス

委託期間

10月1日～令和5年9月30日

閩総務課 新庁舎等建設推進室 ☎ 286 - 3312

宅地被害の復旧に関する支援事業

町内の宅地被害の復旧に係る熊本地震復興基金事業による支援事業は、令和4年3月31日まで実施する予定です。

復旧予定箇所の把握をするため、同基金事業による宅地復旧を考えている人は、事前申し込みを行う必要があります。**事前申し込みをしていない場合、補助を受けられませんので、必ず期間内に事前申し込みを行ってください。**

既に申請している人は、事前申し込みの必要はありませんが、相談のみを行った人は必要です。

対象

- ・のり面の復旧工事
 - ・擁壁(土留め)の撤去復旧工事および修復工事
 - ・地盤の復旧工事(陥没への対応)
 - ・住宅基礎の傾斜修復工事
 - ・液状化再度災害防止のための地盤改良工事
- ※被災した宅地内で液状化の疑いが確認できる書類が必要なため、地盤調査をする前にご相談ください。

地震後に購入した宅地、地震発生時に人の住める家屋がなかった宅地などは対象外です。

補助金額

対象工事費(1,000万円まで)から**50万円を控除した額に3分の2を乗じた額**

CHECK 事前申し込みについて

受付場所 復旧事業課 宅地復旧係 (仮設庁舎南館1階)

受付期限 令和2年3月31日まで

受付時間 平日 午前9時～午後5時
木曜日のみ午後6時15分まで

提出書類 益城町宅地復旧補助金交付事前申込書
(町ホームページからダウンロードできます)

必要なもの

- ・宅地被害等の被災状況を確認できる資料 (写真などを印刷してお持ちください)
- ・申請箇所が住宅の用に供されていたことが確認できる資料(固定資産税名寄帳または固定資産税課税明細書、平成28年度分か平成31年度分のどちらか)
- ・印鑑

休日相談会(申請受付も行います)

宅地復旧・私道復旧・共同墓地復旧および地盤改良工事補助についての休日相談会を開催します。相談には被災状況の分かる写真や地盤調査結果報告書などをお持ちください。

日時 9月29日(日) 午前9時～正午

場所 役場仮設庁舎 南館1階

閩復旧事業課 宅地復旧係 ☎ 286 - 3224



CHECK 住宅に関する補助事業

町では現在、災害に対する居住環境などを改善するために要する経費の補助を行っています。行っている補助制度は、危険ブロック塀等耐震化支援事業補助金、戸建て木造住宅耐震改修等事業補助金、土砂災害危険住宅移転促進事業補助金、がけ地近接等危険住宅移転事業補助金の4つです。



危険ブロック塀等耐震化支援事業補助金

危険なブロック塀等の除去費用の一部を補助

支援対象

次の要件全てに該当する危険なブロック塀等を除去する工事

- ・避難路に面し、避難路面からの高さが80cm以上のもの
- ・当該ブロック塀の高さが60cm以上のもの
- ・「点検表」に基づき点検した結果、安全対策が必要と評価されたもの

補助金額

対象工事費の全て 上限金額 20万円

※既に撤去されたブロック塀は対象外です。

(危険なブロック塀等を除去し)安全なブロック塀、金属フェンスまたは生垣等を設置した場合の費用の一部補助

支援対象

危険なブロック塀等を除去し、建築基準法の構造基準に適合するブロック塀、金属フェンス、または生垣等を設置する場合

補助金額

対象工事費の2分の1 上限金額 15万円

※新設のみの補助はありません。

戸建て木造住宅耐震改修等事業補助金

木造住宅の耐震化の費用の一部を補助します。

支援対象		補助率	上限額
耐震改修	耐震改修設計+改修工事 (セットメニュー)	原則 5分の4以内	100万円
	耐震改修工事	2分の1以内	60万円
	耐震改修設計	3分の2以内	20万円
建て替え	建て替え設計+建て替え工事 (セットメニュー)	5分の4以内	100万円
	建て替え工事	23%以内	60万円
	耐震シェルター	2分の1以内	20万円

※既に生活再建支援金等を受給された人は、建て替え設計、建て替え工事については対象外です。

土砂災害危険住宅移転促進事業補助金

土砂災害特別警戒区域(レッドゾーン)内に居住する人たちが、安全な区域へ移転する際の費用の一部を補助します。

支援対象

土砂災害特別警戒区域(レッドゾーン)内にある建築物で、現在居住している住宅(賃貸住宅を除く)の除去および県内の安全な区域へ移転する場合の、次に掲げる費用

- ・移転先住宅の建設・購入費、リフォーム費
- ・アパート等の賃貸費(1年間)
- ・移転先住宅の建設・購入費、リフォーム費移転経費(動産移転費等)
- ・現住宅の除去費等

補助金額

上限金額 300万円

がけ地近接等危険住宅移転事業補助金

災害危険区域等にある危険住宅を移転する際の費用の一部を補助します。

支援対象

- 次のいずれかの区域にある既存不適格住宅
- ・災害危険区域
 - ・がけ条例により建築を制限している区域
 - ・土砂災害特別警戒区域(通称レッドゾーン)

補助金額

1. 除去費等(危険住宅の撤去、動産の移転、仮住居、跡地整備費等に要する経費)
上限金額 1戸あたり80万2千円
2. 危険住宅に代わる住宅の建設または購入(土地代含む)をするために要する資金を金融機関等から借り入れた場合において、当該借入金利子に相当する額の経費
上限金額 1戸あたり722万7千円

回復旧事業課 建築係 ☎ 289-8308

年金生活者支援給付金制度が始まります

10月1日から、年金生活者支援給付金制度が始まります。年金生活者支援給付金は、公的年金などの収入や所得額が一定基準額以下の年金受給者の生活を支援するために、年金に上乗せして支給されるものです。**受け取りには請求書の提出が必要**です。案内や事務手続きは、日本年金機構(年金事務所)が実施します。

対象となる人

■ 老齢基礎年金を受給している

次の要件を全て満たしている必要があります

65歳以上/世帯員全員の市町村民税が非課税/前年の年金収入額と
 その他所得額の合計が879,300円以下

■ 障害基礎年金・遺族基礎年金を受給している

次の要件を満たしている必要があります

前年の所得額が4,621,000円以下(扶養親族等の数に応じて増額)

給付額(月額)

■ 老齢基礎年金を受給している場合

月額5,000円を基準に、保険料納付済期間などで算出され、次の①と②の合計です。ただし、前年の年金収入額とその他所得額の合計が779,300円を越える場合、①に一定割合を乗じた額が支給されます。

① 保険料納付済期間に基づく額

$5,000 \text{円} \times \text{保険料納付済期間(月)} / 480 \text{(月)}$

② 保険料免除期間に基づく額

全額免除、4分の3免除、半額免除の場合

$10,834 \text{円} \times \text{保険料免除期間(月)} / 480 \text{(月)}$

4分の1免除の場合

$5,417 \text{円} \times \text{保険料免除期間(月)} / 480 \text{(月)}$

■ 障害基礎年金を受給している場合

障害等級2級 = 5,000円 障害等級1級 = 6,250円

■ 遺族基礎年金を受給している場合

5,000円(2人以上の子が遺族基礎年金を受給している場合は、5,000円を子の数で割った金額がそれぞれに支給されます。)

請求手続き

1. 平成31年4月1日以前から年金を受給している場合

対象となる人には、日本年金機構から請求手続きの案内が9月上旬以降順次届きます。同封のはがき(年金生活者支援給付金請求書)を記入して返送してください。手続きはお早めに。

2. 平成31年4月2日以降に年金を受給しはじめた場合

年金の請求手続きと併せて、年金事務所や市区町村で手続きをしてください。既に年金の請求手続きを行っている場合は、手続きの必要はありません。

日本年金機構などを装った不審な電話や案内に注意!

日本年金機構や厚生労働省から、口座番号を聞いたり、手数料などの金銭を求めることはありません。

給付金専用ダイヤル

☎ 0570 - 05 - 4092

または☎ 03 - 5539 - 2216

月曜 午前8時30分～午後7時

火～金曜 午前8時30分～午後5時15分

第2土曜 午前9時30分～午後4時

第2土曜を除く祝日、年末年始は利用不可

修復された千手観音が九州国立博物館に

住友財団が、文化財修復への助成開始から30年を記念して、修復された九州・沖縄の文化財を展示する特集展示「文化財よ、永遠に」を開催します。その中で、平成28年熊本地震で被災した益城町下陳地区に所在する町指定文化財「龍池山千光寺本尊千手観音菩薩立像」が、復興のシンボルとして九州国立博物館に展示されます。

開催期間

9月10日(火)～11月4日(月)(九州国立博物館のホームページをご覧ください)

〒810-0192 福岡県北九州市八幡区 閩九州国立博物館(NTTハローダイヤル) ☎ 050 - 5542 - 8600



再び立ち上がった
千手観音像

臨時運行許可業務の再開について

税務課では、臨時運行許可業務を再開しました。臨時運行許可とは、車検切れの車などが、車検証を取るために必要最小限度だけ公道を走れるようにするものです。申請書の提出時に関係書類を提示して、運行する当日か前日に許可を受けてください。それ以前に許可を受けることは、原則としてできません。許可期間

は車検のための回送で、1～2日間です。

益城町役場の窓口で許可を受けるには、原則として運行経路の出発地、経由地、到着地のいずれかが町内である必要があります。必要書類や許可基準など詳しくは町ホームページをご覧ください。

圖税務課 住民税係 ☎ 286 - 3380

町立幼稚園の見学会

令和2年度の町立幼稚園新入園児の一斉申し込み(詳細は広報ましき10月号)を10月に行います。そこで、入園を考慮する際の参考になるよう、事前に入園希望の園児の家庭を対象として、各園で見学会を開催します。幼稚園で子どもたちがどのように過ごしているのか、どんな活動をしているのかなど、見学しませんか。参加する場合は、希望する園へ事前に連絡してください。個別見学も可能ですので、各園へご相談ください。

見学会の日程

益城幼稚園 9月19日(木) 午前10時から

第二幼稚園 10月3日(木) 午前10時から

圖 こども未来課 保育係 ☎ 286 - 3117

益城幼稚園 ☎ 286 - 2787

第二幼稚園 ☎ 286 - 2055

10月から幼児教育・保育の無償化を開始

対象

- ・ 3～5歳児クラスの子ども(幼稚園、認定子ども園の教育部分を利用の場合は、満3歳から対象)
- ・ 住民税非課税世帯の0～2歳児クラスの子ども

対象となる経費

給食費を除く利用料
(通園送迎費、行事費などはこれまで通り保護者の負担です)

対象となる施設と必要な手続き

		3～5歳児 クラス	満3歳児	0～2歳児 クラス
保育所、認定こども園(保育利用) 地域型保育事業		◎	-	◎★
新体系に移行した 幼稚園、認定子ども園 (教育利用)	教育	◎	◎	-
	預かり 保育	○ 11,300円まで	○★ 16,300円まで	-
新体系に移行していない 幼稚園	教育	◆ 25,700円まで	◆ 25,700円まで	-
	預かり 保育	○ 11,300円まで	○★ 16,300円まで	-
認可外保育施設等 (一時預かり、病児保育、ファミサポを含む)		○ 37,000円まで	-	○★ 42,000円まで
企業主導型保育事業 (標準的な保育料まで)		○	-	○★

手続きについて

◎ 手続き不要

○ 「認定申請書」および「添付書類(就労証明書等)」の提出が必要

・ 町から「保育の必要性の認定」

を受けた場合のみ、無償化の対象

・ 認可外保育施設を利用中で、町の認可保育所などに申し込み後、入所が

保留となっている人は手続き不要

・ 企業主導型保育事業を利用の場合、

地域枠の利用児童のみ手続きが必要

◆ 「認定申請書」の提出が必要

★ 住民税非課税世帯のみ

圖 こども未来課 保育係

☎ 286 - 3117

農林業センサスの調査員を募集します

令和2年2月1日時点を基準に、全国一斉に「2020年農林業センサス」が実施されます。この調査は、農林業の政策に役立てるために、5年ごとに実施される極めて大切な調査です。

町に登録されている登録調査員だけでは調査員の数が不足するため、この調査で調査員として活動して下さる人を募集します。



調査員について

任命期間

令和2年1月6日～3月20日(予定)

仕事の内容

- ・町が実施する調査説明会への出席
- ・担当調査区の範囲と調査対象の確認
- ・調査対象へ調査票の配布・記入依頼
- ・記入された調査票の回収・審査
- ・調査票など調査関係書類の提出

報酬

15,000～50,000円程度(担当件数によって変動します)

登録要件

- ・町内に住所を有する、または住所から判断して統計調査に従事することが可能と認められ、満20歳以上
- ・心身ともに健全
- ・責任をもって調査事務を遂行できる
- ・秘密の保護に関し信頼がおける
- ・税務、警察及び選挙に直接の関係がない

申し込みについて

申込方法

- ・「2020年農林業センサス調査員登録申込書」に、必要事項を記入し、企画財政課へ提出してください。
- ・申込書は、企画財政課に設置しています。また、町のホームページからダウンロードすることもできます。

郵送やFAXでの提出はできません。
お手数ですが、ご持参ください。

申込期限

9月24日(火)

受付時間

平日 午前9時～午後5時
(正午～午後1時を除く)

受付場所・圃

企画財政課 復興企画係 ☎ 286 - 3223

敷地の管理 適切に行っていますか

この季節になると、雑草や木々が生い茂ったままの空き地などが見られます。

こういった場所は、雑草そのものがアレルギーなど健康被害の原因となるだけでなく、「毛虫」や、感染症を媒介する可能性のある「マダニ」などのすみかとなることがあります。役場にも、「放置された空き地が近隣にあり、悩んでいる」という相談が多く寄せられます。

自身の所有する敷地はしっかりと管理して、近所に迷惑をかけないようにしましょう。特に、住まい再建の途中で、住まいを解体した更地などが放置されているというケースが、ここ最近多く見られます。敷地管理をしたいけれど、体力や時間がないという場合は、一度ご相談ください。

圃住民保険課 環境衛生係 ☎ 289 - 8077



井戸水使用世帯の下水道使用料について

井戸水をお使いの世帯の下水道使用料は、世帯人数で算定します。今年も9月中に、該当世帯へ使用人数調査の文書を送付しますので、ご協力をお願いします。

なお、調査後でも、人数に変更があった場合は、役場下水道課までご連絡ください。

圃下水道課 管理係 ☎ 286 - 1131



まち協通信

TOWN DEVELOPMENT

第22回

「地域のため、子どもたちのための活動を継続して」



みんな大好き
ボールすくい

公民館福田分館で、8月4日、夏祭りが開催されました。これは、福原北部地区まちづくり協議会と子ども会による共催で、去年に続き、2回目となります。

今年は去年よりも多い約50人の子どもたちが集まり、青空の下、看板作りやそうめん流し、スイカ割り、水

あそびなどを行いました。

2回目ということもあり、事前の打ち合わせでは、役員の中から「去年はこういう反省があったので…」「来年も使



夏の風物詩
スイカ割りで大盛り上がり



そうめん流しでお腹も満たされました

用できるように…」などの意見があり、何度も打ち合わせや準備を重ね、より良いものにしようという、思いの詰まったイベントとなりました。このように、「地域のための活動を継続して行くこと」も益城町のまちづくり協議会の目指している姿のひとつです。

回復興整備課 まちづくり推進室 ☎ 289 - 2930

木山地区のまちづくりに係る談話室

場所 mirai-baco. (木山仮設商店街内)

日時 水曜日と第2・4日曜日の午前10時～正午

木山地区まちづくり協議会のメンバーと意見交換できます。お気軽にお越しください。

復光興 REPORT

今回のレポートは、橋の復旧状況を取り上げます。

現在復旧中の総合体育館の入り口横に架かっている第一畑中橋は、熊本地震で修復不可能なダメージを受けました。そのため、新たに架け替えることとし、現在、建設工事を行っています。

橋を架けた後、安全な通行のため、周辺道路や河川堤防の復旧工事を行います。



1 2 3 8月時点の復旧状況。今後、橋を架け、周辺道路を復旧 4 3月時点の工事状況 5 6 熊本地震直後の状況。橋と道路の間に段差ができ、橋の下の支柱に亀裂が入りました



2019.9

文芸

投稿は投稿者の住所、電話番号を記入し、役場広報係まで。締切は毎月15日(必着)です。漢字にはふりがなを記入し、数種類に投稿する場合は別にしてください。広報投稿作品の、他への重複投稿はご遠慮ください。

短歌

末武 有二選

孫来るさらさら髪を三つ編みにばあばの腕前
褒める三歳の子 古閑 井上てつ子

震災に再建なりし里の家父母の御霊は落ち着
さるますか 安永 守住 孝子

天草の青く広がる海原をイルカの群れは弧を
描きつつ 宮園 金子フム子

ひい孫の写真眺めてじい様は成長願ひ日々声
を掛けおる 惣領 島田 廣子

年重ね悲喜こもごもの場面あり 墓前に供花
亡夫に語る 小谷 今吉マキ子

ゆうすげを愛せし人の仏前に咲きし花数毎夕
告ぐる 安永 川野 光子

太陽のしづく散らすか真昼日の野山に咲いた
ゆうすげの花 安永 山下たか子

老いた猫なでるしわの手お互いに苦難を越え
て飯のすみかへ 宮園 田島 安代

夫介護一度の人生一日でも楽しく生きて思
うのみにて 田原 永田巴智子

始まった4車線化へ拡張が益城の町は生まれ
変わるよ 木山 本田 龍子

夏バテにならぬようにと二人してうな重頼む
炎天の屋 安永 福田 圭子

お願い 投稿は、一人一首でお願いします。

俳句

河野 全平 選

エミナースのプールへ親子の夏休み
新盆や会えぬ主人にぐちを言ふ 小谷 今吉マキ子

ピアスの子ひまわり抱いてどこさ行く
梅雨明けてシャワーのごとき蝉時雨 惣領 阪口由美子

一望に青田のそよぎ飯田山
いにいにのセミの声聞く梅雨時間 古閑 今村 恒心

秋の空名残惜しむか蝉時雨
仏壇の百合の薫りや風少し 江津 高田美佐子

空蝉の登りつめたる祖廟かな
一句鑑賞 木山 山口サツキ

城のこり栄えゆく町星月夜
一句鑑賞 田原 辻ヶ峰子

川柳

布田川左門 選

『お題』 テクノ団地・熊本空港
里帰りテクノ団地で盆踊り 帰省の美女

爆音にも慣れてテクノの飛行雲 からすとんび
ジオパーク阿蘇へようこそ熊本空港 羽ばたく男

※参考例
東西にでんとお城と益城町

『お題』 自由詠
変貌する町にあしたの灯が明い あしたのジョー

進次郎クリステルとはビッグ婚 仲人まゆみ
「断捨離」は苦手と八千草薫さん(88) 熱烈ファン

※参考例
習とトランプ土俵狭しと四つ相撲

川柳のお題 「中秋名月・秋風」

益城の文化財 町文化財保護委員会



益城町

民具などの寄贈に感謝(2)

家の貴重な「宝物」とされていた民具などを、住民の皆さまから多数寄贈いただいております。あらためてお礼申し上げます。

今月も、その中から一部を紹介いたします。

参考文献「民具の事典」岩井宏實監修

益城町文化財保護協会



手水盥 盥の小型のものを手盥、洗面盥といい、三脚付き手水盥も洗面に用いられた。

畚 とも編みにした円形の運搬容器で、大きさはさまざま。深さが15〜30センチ程度で、主に農産物の運搬に使われた。



定期的に映画などの無料上映会を行っています。申し込み不要。自宅では味わえない大画面と音響の迫力をお楽しみください。

■ 9月15日(日)

スプーンおばさん(アニメ) 午前10時～11時40分
どこにでもいる普通のおばさんが、ある日突然、スプーンくらいの大きさに縮んでしまった！ スプーンおばさんと動物たちが協力しながら、次々とピンチを切り抜けていきます。(6月に上映したのとは違う内容です)

劇場版 猫侍(邦画) 午後2時～3時40分
時は幕末。かつて「百人斬り」と恐れられた剣客の斑目久太郎は、しがない浪人へと成り果てていた。そこへ、愛くるしいツンデレ白猫・玉之丞を斬ってほしいという依頼が舞い込んできた。笑いと涙の幕末喜劇です。

開館 … 火・木～日曜日 午前10時～午後6時
水曜日 正午～午後8時
休館 … 月曜日(祝日の場合は翌日)
毎月第3金曜日

おしゃべりながんの図鑑

小倉加奈子/著 CCCメディアハウス

病理診断がどのように行われているのか紹介するとともに、さまざまな病気の中でも、特に病理診断が重要ながんの特化して解説を加える。最新のがん治療の解説、病理学者・仲野徹との対談も掲載。



タコやん

みなみしんぼう/え とみやすようこ/ぶん 福音館書店

ある日、海の中からノタコラペタコラやってきた、タコのタコやん。「タコと遊ぶのはいやだなあ」しょうちゃんは心の中で思いました。ところが、タコやんはゲームでも、サッカーでも、8本の足を使って変幻自在に大活躍！



百の夜は跳ねて

古市憲寿/著 新潮社

就活に失敗し、ビルのガラス清掃員になった翔太。ある日、窓を拭いていると、高層に住む老婆と目が合った。彼女がガラスに書き記した部屋番号を訪ねると、奇妙な依頼をされ…。



「図書館の休館などのお知らせ」

システム更新作業のため、右記の日程で休館などを行います。ご理解とご協力をお願いします。

- ・本の貸し出し業務停止(館内での閲覧・本の返却は可) 9月27日(金)～28日(土)
- ・休館 9月29日(日)～30日(月)



手焙
食卓やちゃぶ台以前に使われていたもので、めいめいの食器を乗せる台。今も和風旅館などで使用されている。

手焙
手を温めるための、炭火を入れる小型の火鉢。素焼きの土製、陶製、鋳物製、銅製などがある。



火鉢
中に炭を入れ、火を起こして、暖房や湯沸しなどに使った。中には、五徳、灰均、火箸を入れてあった。

弦鍋
左右の縁に耳が付き、そこに手を掲げたり、いろりの自在鉤に吊り下げるための弦を付けた鋳物の鉄鍋。



羽釜
胴回りに錨が付いているところから、羽釜といわれる炊飯用の釜。電気やガスの炊飯器が普及するまで使われた。



絵手紙
ありがとうございます！

広崎 久保幸子



はがき絵
ありがとうございます！

広崎 谷口和子

投稿された中から、ご意見・ご感想の一部を紹介し（敬称略）。
匿名を希望される場合は、氏名の横にその旨を明記してください。
ペンネームでもOKです。また、イラストも募集しています。

☒ 梅雨明けと同時に猛烈な暑さの日々。今年の暑さも灼熱が待っているかと思うと、それだけで夏バテしそうです。熱中症にならないように、水分を多めにとって、この夏を乗り切りたいと思います。これからは台風シーズンにも入り、日頃の心の備えも大事ですね… P.N スズラン

☒ 地震から3年が過ぎましたが、私の家の周りには新しい家ができて、また、災害公営住宅も建設中で、辻の城地区も活気があるようになってきます。県道熊本高森線も4車線になるし、ますます益城町が発展すると思っています。楽しみです！ 辻の城 吉野彩子

☒ この夏は、青汁を牛乳でサッと溶かし、氷を浮かべて愛飲しています。とてもおいしくて、夏バテ予防にお勧めです！ P.N オードリー

QUIZ

広報クイズ 頭の体操

全問正解者の中から10人に500円分の図書カードをプレゼントします。どしどしご応募ください。

ただ正しいもの、または問題本文の中の○に当てはまるものを選択し、記号で回答してください。

問題1 ヒント…P 4・5

県内で2014～2018年の5年間で発生した食中毒の病因物質で、2番目に多かったものは何？

- A…黄色ブドウ球菌 B…テトロドトキシン
C…ノロウイルス D…カンピロバクター属菌

問題2 ヒント…P 7

アジャタとは、運動会の種目のうち「○○○」が競技スポーツになったもの。

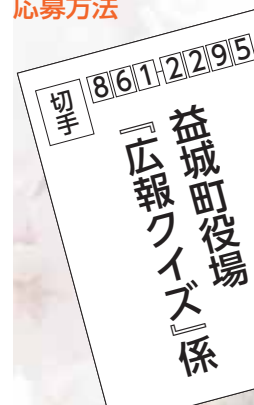
- A…玉入れ B…綱引き
C…リレー D…騎馬戦

問題3 ヒント…P 18

地デジのデータ放送を見るための、テレビのリモコンのボタンは？

- A…aボタン B…bボタン
C…cボタン D…dボタン

応募方法



答え(例) ①-A
②-B
③-C
氏名、住所、年齢のほか、イラストやご家庭での話題、町政に関するご意見など何でもお書きください。

お待ちしています。

応募締切日…9月10日必着

前月号の正解… ①-B ②-C ③-A

当選者(敬称略)…村上瑠花、平野ともや、田中来夏、満田由気矢、向野寛人、ながしおたかし、松田明人、中村夢輝、岡崎美佐子、杉本嘉朱代

応募総数…79通 全問正解数…77通

婚活イベント「パワースポット巡りバスツアー」

～あなたの想いが神様へ通じるかも！？～

- 日時** 10月20日(日)午前9時～午後5時
行程 役場仮設庁舎駐車場集合～浮島神社(嘉島町)～幣立神社・恋一路神社(山都町)～役場仮設庁舎
定員 男女各15人程度(多数の場合は抽選)
対象 25～45歳までの独身男女
 ※男性は、町内在住・在勤、または町出身の人
参加費 4,000円
申し込み 10月4日(金)午後5時まで
 電話・FAX・メール・QRコード・町ホームページにて下記申し込み先へ

問い合わせ・申し込み先

(有)トラベルアシスト熊本(平田 2328 - 6)
 営業時間 午前9時～午後7時
 ☎ 287 - 1777 FAX 287 - 1778
 M info@tak390.co.jp



問 益城町結婚対策協議会(総務課 男女共同参画係)

☎ 286-6665 FAX 286-4523

M danjyo@town.mashiki.lg.jp



BABY

わが家の天使 こんにちは赤ちゃん

申し込みは企画財政課広報係 ☎ 286-3223まで

もりうち りき
森内 力輝 くん

(古閑)

愛嬌たっぷりの甘えん坊！大好きなじーばー、いつもありがとう♡これからたくさん遊んでね～♪

パパ 進さん ママ 諭依さん



たけなか まな
竹中 茉那 ちゃん

(広崎4町内)

ねえね、大好き♡これからもたくさん遊ぼうね！

パパ 利鎮さん ママ 朝子さん



MASHIKI TOWN
CHIHIKI-OKOSHI

地域おこし協力隊通信

Vol.03



自分の強みって何だろう？

6月に木山中学校、7月に益城中学校で、職場体験学習「面接の授業」を実施しました。職場体験の3日間の前に、エントリーシートを書いて面接の時間を設けることで、「自分の強みって何だろう」「興味あることは何だろう」など、改めて自分を見つめなおす機会を作りました。

また、面接官として地域の方にご協力いただくことで、いつもと違う緊張感が生まれ、さまざまな職業観や自分の言葉で語る力が育まれる機会となりました。



地域おこし協力隊
 いのした ゆりか
井下 友梨花さん

MAIL

ご意見・ご感想 の紹介コーナー

☑ 朝早い時間に空を見上げると、2本の飛行機雲を見つけました。まだ北の方向へ動いていて、一直線に飛んでいました。1日ハッピーな気分になりました！
 P.N S.Y

☑ 益城町の夏祭りは、子どものころから大好きで、出店でイカ焼き、かき氷を買って食べるのと、花火が楽しみでした♡学生時代の友人も、車で隣町から来ていたと言っていました。総踊りは、浴衣を着付けてもらったのを覚えています。来年は町民グラウンドで行われると良いです。期待しています♪
 P.N ちびたん

☑ 梅雨明けとともに猛暑の毎日。1分歩いて汗をかく連日。夏バテしないよう、食事に気を付けています。8月24日の夏祭り楽しみです。花火が残念。
 広崎 舛尾義登

防災行政無線

放送内容が電話で確認できます。

自動応答電話 ☎286-0888



警察では、防犯や交通に関する事、暴力団に関する事、子どもの非行や家庭内暴力に関する事、ストーカー・DVに関する事、振り込め詐欺に関する事、事件や事故に関する事など、悩みや不安を感じている人の相談に応じています。窓口または電話、どちらでも構いません。

緊急の事件・事故の場合は、「#9110」を利用せずに、110番通報をしてください。

電話による相談窓口

警察安全相談 (警察への相談全般)	ブッシュ回線 ダイヤル回線	# 9110 383 - 9110
犯罪被害者支援室		381 - 0110
くまもと被害者支援センター		386 - 1033
性犯罪被害者の悩み・相談		384 - 1254
拳銃、覚せい剤に関する情報・相談		384 - 4444
振り込め詐欺相談ホットライン		381 - 2567
肥後っこテレホン(少年に関する相談)		384 - 4976
県暴力追放運動推進センター		382 - 0333
運転免許に関する相談		233 - 0110
日本道路交通情報センター		050 - 3369 - 6643

☎ 御船地区防犯協会連合会 御船警察署

☎ 282・1110

相談電話は「#9110」へ

9月11日は「警察相談の日」

地域安全二コース

☎ 危機管理課 危機管理係

☎ 286・3210

交通安全ワンポイントアドバイス

秋の全国交通安全運動

により、交通事故防止の徹底を図ること。

運動の重点

- ① 子どもと高齢者の安全な通行確保と高齢運転者の事故防止
- ② 夕暮れ時と夜間の歩行中・自転車乗車中の交通事故防止
- ③ 全座席のシートベルトとチャイルドシートの正しい着用の徹底
- ④ 飲酒運転の根絶

かしこい消費者

一人で悩まず相談を

お金の悩み無料相談会

多重債務など、借金問題で悩んでいる人のための無料相談会が開催されます。相談員や弁護士、司法書士が話を伺います。専門家に相談することが解決への近道です。秘密は守られますので、安心してご相談ください。

なお、当日は、事業者向けの相談や、臨床心理士によるこころの健康相談も受け付けます。

予約・問い合わせは、県消費生活センター(☎383・0999)へ。

日時	場所
9月12日(木) 午後1時~4時40分	熊本市市民会館 シアーズホーム 夢ホール内会議室 (熊本市中央区桜町1-3)
10月27日(日) 午後1時~4時40分	八代市役所 仮設庁舎東棟内 消費生活センターおよび会議室 (八代市松江城町1-25)
11月24日(日) 午後1時~4時40分	南阿蘇村役場 庁舎内会議室 (南阿蘇村大字河陽1705-1)

当日受け付け時間：午後0時30分~3時30分
※事前の予約をお勧めします。(多数の場合、予約優先)

防災・減災トピック

最新の情報が確認できます

dボタンで災害情報を収集

地上デジタル放送テレビ(地デジ)のデータ放送を通じて、気象情報・雨量情報・水位情報の他、町が発信する避難情報などを見ることが出来ます。簡単なリモコン操作で確認できますので、ぜひ覚えておきましょう。

①チャンネルをNHK総合テレビに合わせ、リモコンの「d」データ」ボタンを押す。



※リモコンによってボタンの位置が違います。

- ②「防災・生活情報」を選択し、「決定」ボタンを押す。
- ③知りたい情報を選択し、「決定」ボタンを押す。

☎ 危機管理課 危機管理係

☎ 286・3210

人権教育シリーズ

益城町教育委員会 vol.

460

子どもの人権について

昭和26年(1951年)5月5日に制定された、「児童憲章」というものがあるのをご存知ですか？

これは、日本国憲法の精神に基づき児童に対する正しい観念を確立し、すべての児童の幸福を図るために定められた憲章です。

- ・児童は、人として尊ばれる。
- ・児童は、社会の一員として重んぜられる。
- ・児童は、良い環境の中で育てられる。

という3つの理念と12条の本文からなるもので、子どもの育ちを保障する大切なことが盛り込まれています。

幼児期はできることも少なく、失敗も多いものです。「はよせんね」「このくらいの事もしきらんと」と大人の感情だけで押し付けられた言動は、子どもにとって悲しく、時には傷つけているかもしれません。子どもの近くにいる大人からの影響は、とても大きいのです。

子どもはいろいろな経験をする中で、心も体も少しずつ大きくなって、できることも増えていきます。「これできたね、すごいね」と褒められたり、自分のやった事に対し「ありがとう」と感謝されたりするとうれしくなり、そして、認められている実感が持てるものです。

大人でも失敗や勘違いする事があります。子どもに対して申し訳ないことをしてしまったら、「ごめんなさい」と素直に謝ることも大切です。

児童憲章の3つの理念を大人が心に留めることで、子どもの人権を守り、明るく笑顔で暮らすことができるのではないのでしょうか。

益城町では心も体も健やかに育つ益城っ子の育成を目指して、町幼・保・小・中連携カリキュラムを作成し、取り組んでいます。

今後も、学校・保護者・地域・行政が力を合わせて、「益城町に生まれてよかった」「益城町が大好き」という子どもたちを育てていきます。

令和元年

町内・御船署管内の事故・事件の発生状況

事故・犯罪区分	発生状況(件)			
	町内		御船署管内	
	7月中	累計	7月中	累計
人身事故	10	43	19	91
物損事故	66	438	190	1133
空き巣	0	1	0	5
自販機狙い	0	0	2	2
万引き	0	2	2	22
オートバイ盗	0	0	0	0
自転車盗	0	1	0	4
車上狙い	0	6	0	10

件数は令和元年7月末現在

問御船警察署・御船地区防犯協会連合会
☎ 282 - 1110 ☎ 261 ~ 264

人権についての電話による相談窓口(平日のみ)

同和問題をはじめとするさまざまな人権問題

熊本県人権センター 午前9時～正午
☎ 384 - 5822 午後1時～午後4時

法律問題、人権問題、人権侵害への救済について

みんなの人権110番 午前8時30分
☎ 0570 - 003 - 110 ~午後5時15分

子どもの人権について

子どもの人権110番 午前8時30分
☎ 0120 - 007 - 110 ~午後5時15分

女性の人権について

女性の人権ホットライン 午前8時30分
☎ 364 - 0417 ~午後5時15分

障がい者の人権および権利擁護について

障がい者110番 午後1時～午後5時
☎ 354 - 4110

いじめについて

益城町いじめ電話相談 午前8時30分
☎ 286 - 1770 ~午後5時15分

さまざまな人権問題について

益城町福祉課人権対策係 午前8時30分
☎ 286 - 3115 ~午後5時15分

くらしの 情報



益城町ホームページ

<https://www.town.mashiki.lg.jp/>

お知らせ

マイナンバーカードの休日交付

マイナンバーカード交付のための休日開庁を行います。ただし、事前予約が必要で、マイナンバーカード交付以外の業務はできません。

日時：10月6日(日)

午前9時～午後5時

場所：役場仮設庁舎住民保険課

副役場住民保険課住民係

☎ 286・3112

令和元年西部方面隊創隊記念行事

陸上自衛隊西部方面隊では、創隊記念行事を開催します。

日時：9月29日(日)

午前9時～午後3時30分

場所：

記念式典や催し物・健康駐屯地

観閲行進・自衛隊通り

内容：装備品の展示や装輪車試乗体験、10式戦車試乗体験や音楽隊による演奏があります。

その他にも子どもを対象としたミニゲームやアトラクションなどもあります。詳しくは西部方面隊のHPやFacebook、Twitterをご覧ください。

陸上自衛隊西部方面総監部広報室

☎ 368・5111



農業保険に加入しましょう

さまざまなリスクをカバーし、安定した農業経営を展開するために、農業保険制度(収入保険・農業共済)があります。収入保険は、原則全ての農産物を対象に自然災害だけでなく、価格低下など農業者の経営努力だけでは避けられない収入減少に対して、9割を上限として補償します。農業共済は、米、麦、大豆、果樹、家畜、農業用ハウスなどが自然災害

「ツマジロクサヨトウ」 に注意！

県内で、「ツマジロクサヨトウ」が初めて確認されました。この幼虫はトウモロコシやイネ、野菜など広範囲な作物を食害します。まん延を防止するため、発生した農地では農業による防除や、早期刈り取りなどの実施が必要です。本虫の発生に注意するとともに、本虫と疑われる虫が発見されたら、ご連絡ください。



幼虫による食害

岡上益城地域振興局農業普及・振興課 ☎ 282-3438

などによって受ける損失を補償します。また、いずれの制度も掛け金等については国の補助があります。詳しくは、お問い合わせください。

岡県農業共済組合

☎ 0964・25・3200

緑の募金 ご協力をお願いします

9月1日から10月31日は、秋季緑の募金運動を行っています。「緑の募金」は、森林の整備や環境緑化を推進するための募金です。

森林などの緑を県民共有の財産として守り育て、次の世代に引き継いでいく「みどりの財産づくり」を推進するため、次のような取り組みを行います。ご支援・ご協力をお願いします。

- ・植樹祭、育樹祭の開催などによる森林の整備や環境緑化の推進
- ・次代を担う緑の少年団の育成、学

校環境緑化の推進

- ・県民、企業などの協働による「県民参加の森づくり」
- ・緑化キャンペーンによる緑化の啓蒙活動

- ・緑化や木製品の提供による熊本地震復興支援の活動

岡(公財)熊本県緑化推進委員会

☎ 387・6195

知っていますか 建退共制度

建退共制度は、中小企業退職金共済法に基づいて建設現場労働者の福祉の増進と建設業を営む中小企業の振興を目的として設立された退職金制度です。

この制度は、事業主が労働者の働いた日数に応じて掛け金となる共済証紙を共済手帳に貼り、その労働者が建設業界で働くことをやめた時に建退共から退職金を支払うという、

業界全体での退職金制度です。掛け金の一部が国により助成されたり、税法上の優遇措置があります。また、地震により災害救助法が適用されている場合には、その他の特例措置もあります。詳しくは☎をご覧ください。(「建退共」で検索)

加入できる人：建設業を営む事業主
対象となる人：建設業の現場で働く人
掛け金：日額310円
 ④ 建退共熊本県支部(県建設会館内)
 ☎ 366・5111

催しもの

空の日フェスタ2019 in阿蘇くまもと空港

空の日フェスタ開催！今回のイベントは、事前申し込みが必要です。是非ご応募ください。

①ランウェイウォーク
 普段は入ることができない滑走路を歩きながら、滑走路上で夜明けを迎えることができます。

②空港制限区域バスツアー
 普段は入ることができない空港内をバスで案内します。間近で航空機の出発到着を見ることが出来ます。

③空港の裏側をのぞいてみよう
 (税関・植物防疫所見学)
 税関、植物防疫所の業務説明や見

学を行います。

④ 空港の裏側をのぞいてみよう
 (空港事務所見学)
 管制教室、管制塔・レーダー室の見学を行います。

対象：
 ① 小学5年生以上(定員：50人)
 ② 小学生～高校生、その保護者
 (定員：100人)

③ 小学5年生～大学生(定員：15人)
 ④ 小学4年生～大学生(定員：30人)

日時：10月26日④
場所：阿蘇くまもと空港
参加費：無料

申込期限：10月4日④(必着)

※ 詳しい応募方法などについては、☎をご覧ください(「空の日ネット」で検索)。また、臨時駐車

場を設けませんので、当日は可能な限り公共交通機関をご利用ください。



☎ 232・2853
 問熊本空港事務所総務課

緑川フェスタ

く緑川あそぼうさいく開催

緑川流域の住民の防災意識向上を目的に、流域復興防災イベント「緑川フェスタ く緑川あそぼうさい」が開催されます。

会場では、流域自治体の首長、行政と地域住民が流域の課題や将来像について考える「緑川流域サミット」や、防災体験として「降雨体験機」による豪雨体験、「災害防災車両展示」などを行います。また、ステージパフォーマンスやジェットスキー同乗体験なども行われます。是非、ご来場ください。

日時：9月23日④ ※少雨決行
 午前10時～午後3時まで

場所：嘉島町・高田みんなの広場公園
参加費：無料

問国土交通省九州地方整備局

熊本河川国道事務所調査第一課
 ☎ 382・1111

児童館まつり

「はらぺこ児童館へようこそ」

児童館では、「児童館まつり」はらぺこ児童館へようこそ」を開催します。はらぺこあおむしにちなんだステージや、製作、サーキットのほか、〇×クイズ大会を行います。2時間程度のイベントです。なお、10月12日の午前中は、イベント準備のため、児童館を閉館します。

対象：乳幼児(保護者同伴)～中学生
日時：10月12日④ 午後1時30分～

場所：町児童館
定員：100人(達し次第締め切り)
参加費：無料

持参物：なし
申し込み：9月17日④～10月4日④に左記へ。
 問町児童館 ☎ 234・6124

平成唯仁館25周年感謝祭

平成唯仁館では、創立25周年を記念して感謝祭を行います。ステージパフォーマンスやスタンプラリーが実施され、露店なども出店します。

日時：9月29日④
 午前11時～午後3時まで

場所：平成唯仁館

問平成唯仁館 ☎ 286・0666

募集

高校生のホストファミリー募集

(公財)AFS日本協会熊本支部では、外国人高校生をボランティアで受け入れてくれるホストファミリーを募集しています。英語などを話せる必要はありません。

期間：令和2年3月下旬～令和3年2月上旬まで

※ 2・3か月の受け入れでも可能。詳しくは☎をご覧ください。(「AFS」で検索)

問(公財)AFS日本協会熊本支部
 ☎ 080・3398・2563



募集

熊本県障がい者雇用促進大会

参加者募集

9月は「障害者雇用支援月間」です。大会では障がい者の就労に関するセミナーと表彰式を開催。どなたでも参加でき、参加は無料です。

日時：9月19日(土) 午後1時30分～

場所：県庁地下大会議室

※パレアロビー展や新規学卒障害者就職面接会(9月25日)も開催します。

詳しくは、[県庁](#)をご覧ください。

岡県労働雇用創生課

☎ 3333・2344

令和2年度県立農業大学の生徒募集

魅力いっぱいの農業大学校で、農業のプロを目指しませんか！多くの資格も取得できます。

区分	願書受付期間	選抜日
推薦入学者選抜 高等学校推薦 地域推薦(市町村)	9月13日 (金)まで	10月2日 (水)
一般入学者選抜	12月9日(月) ～20日(金)	令和2年 1月22日(水)

募集定員

農学部／修業年限2年 80人
(農産園芸学科・野菜学科・畜産学科)

高校を既に卒業している場合でも、「一般入学者選抜」だけでなく、地域推薦による「推薦入学者選抜」が受験できます。

※その他、受験料や授業料など詳しくはお問い合わせください。

岡県立農業大学校教務課 ☎ 248-1188

児童館事業「日本赤十字講習会 (幼児安全法)」参加者募集

児童館では、子育て中の人を対象に、「日本赤十字講習会(幼児安全法)」を行います。子どもに多い病気の特徴や観察ポイント、手当て方法など、実技を交えて学びましょう。

対象：乳幼児親子(親子同室)

日時：9月19日(土)

午前10時30分～11時30分

場所：町児童館

定員：15組 参加費：無料

持参物：筆記用具

申し込み：9月6日(金)～左記へ(定員になり次第締め切り)

岡町児童館

☎ 2344・6124

成人式の実行委員を募集！

今年度の成人式で、新成人を迎える皆さんに実行委員になっていただき、その意見を基に思い出に残る成人式にしたいと考えています。希望する人は、9月27日(金)までに左記へ。

岡役場生涯学習課生涯学習係

☎ 286・3337

相談

無料登記相談所を開設

熊本地方事務局職員による、倒壊した建物の登記や、土地・建物等の売買・贈与・相続等の登記に関する無料の相談所が、後述のとおり開設されます。事前予約が必要です。

また、不動産登記部門および法人

県行政書士会による無料相談会・講演会

県行政書士会では、毎年10月を「行政書士制度広報月間」として無料相談会と講演会を実施します。

無料相談の内容

- 各種許認可 / 登録に関すること
(建設業・運送業・風俗営業・開発・農地転用・車庫証明・車両登録・在留資格など)
- 会社 / 医療法人 / 公益法人などの法人設立に関すること
- 遺言 / 相続に関すること
- 内容証明書 / 契約書の作成に関すること

無料相談会		
電話無料相談会	10月1日(火) 午前10時～午後4時	専用電話 ☎ 385-7301
街頭無料相談会	10月16日(水)・17日(木) 午前10時～午後4時	鶴屋百貨店7階 レストスペース
市民公開講座		
相続・遺言講演会 (無料相談会も)	10月5日(土) 午後1時～	光の森町民センター 「キャロピア」

岡県行政書士会 ☎ 385-7300

登記部門では、不動産登記に関する相談や法人登記に関する相談（いずれも予約制）も行っています。

日時：9月12日(木)

午前10時～午後4時

(正午～午後1時を除く)

場所：御船町役場分庁舎2階

〔熊本地方法務局不動産登記部門〕

☎364・2145

(音声案内：ダイヤル2を押し、

「御船町相談予約」と申し出てくださいます)

講座

町公民館単発講座

「ハーバリウム」講座生募集

プリザーブドフラワーやドライフラワーを専用オイルでそのまま閉じ込めた、今人気のハーバリウムを作ってみませんか。当日は2個作成予定です、参加お待ちしております。

日時：10月10日(木)

午後1時30分～3時30分

場所：ミナテラス 視聴覚室

講師：青山 かおる氏

(リビングカルチャーセンター講師)

受講料：2,000円

定員：20人(先着順)

持参物：なし

※申し込みは9月9日(月)～23日(月)まで

でに受講料を添えて左記へ

関係場生涯学習課生涯学習係

(交流情報センターミナテラス内)

☎286・3337



障がい者の職業訓練を 実施しています

募集期限：9月30日(日)

受講料：無料(テキスト代除く)

内容：

【基礎パソコン科】

パソコン基礎、ビジネスマナーなどを身に付けます。

対象：身体(視覚、聴覚、上肢、下肢、内部)／知的／精神／発達／難病／高次脳機能

定員：10人

テキスト代金：8,600円(税抜)

場所：パソコンサクールシステムランド熊本校(熊本市中央区)

期間：11月1日(金)～令和2年1月31日(金)

【コミュニケーション能力習得科】

職場に必要なコミュニケーション

能力や問題解決などの訓練です。

対象：在職で、身体(下肢)／知的／精神／発達／高次脳機能

定員：9人

テキスト代金：1,500円(税抜)

場所：(株)らぼーと(熊本市中央区)

期間：11月6日(水)～令和2年1月29日(水)までの月・水 午後6時から2～3時間程度

申込：岡県立高等技術専門校

☎297・9915

World中級講座

この講座は、表の作成や編集、見た目をきれいにさせるために覚えておく便利な機能を紹介します。この講座でレベルアップして、Wordをより効率よく使い、案内文やチラシを作成してみたいかがでしょうか。

※自分のパソコンを持ち込むことも可能です。

※講座の進行状況により、内容を変更する場合があります。ご了承ください。

日時：10月5日・12日・19日・26日(毎週土、全4回)

午後1時30分～3時30分

場所：ミナテラス IT学習室

対象：町内に在住・在勤の人

定員：先着15人

受講料：1,000円(別途テキスト

代500円)

申込：9月14日(土)午前9時から左記窓口へ直接または電話で

交流情報センターミナテラス

☎287・8411

協会長杯テニス大会

参加費は五百円ですが、大会への参加には協会員になる必要があります(年会費千円)。申し込みは13日まで。

とき 9月29日(日) 午前9時～

ところ 町総合運動公園テニスコート

申込：岡益城町テニス協会(税所)

☎080・1714・4249

みんなの掲示板

協会長杯テニス大会

参加費は五百円ですが、大会への参加には協会員になる必要があります(年会費千円)。申し込みは13日まで。

とき 9月29日(日) 午前9時～

ところ 町総合運動公園テニスコート

申込：岡益城町テニス協会(税所)

☎080・1714・4249

▼掲載の申し込みは、掲載希望発行月の前々月末日までに役場企画財政課広報係(☎286・3223)へ。編集の都合上、掲載できない場合もあります。

町長の ちよっと一言 「子ども議会を開催しました」



子ども議員の質問に答弁する西村町長

8月22日に子ども議会を仮設庁舎別館で開催しました。当日は、町内の小中学校から16名が参加し、傍聴席には、保護者、学校の先生、町議会議員が座り、熱気に包まれていました。議長、副議長の選任、会期の決定など通常の町議会と同様に進められ、厳粛な雰囲気の中、一般質問が行われました。

事前に通告された質問の内容を確認したとき、現在の町のさまざまな課題、若い世代が求めていることなど、新たな気付きが数多くありました。答弁については、難しい行政用語をできるだけ使用せず、また、写真、図面などを用いて行いました。質問前は緊張していた子どもたちですが、質問席に立つと、全員がハキハキと分かりやすく質問し、終わった後のほっとした表情が印象的でした。今後のまちづくりにおいて、若い世代の意見をしっかりと取り入れて行くことが重要であると、あらためて感じたところです。

乳幼児健診

閩町保健福祉センターはぴねす ☎ 234 - 6123

9月

3日 ㊦ 4か月児健診

対象者：H31.4.22～R1.5.20 生／集合：① 9：20 ② 10：10

7か月児健診

対象者：H31.1.6～H31.1.27 生／集合：① 9：20 ② 10：10

10日 ㊦

1歳6か月児健診

対象者：H30.2.5～H30.2.23 生／受付：12：50～13：10

12日 ㊦

3歳児健診

対象者：H28.4.11～H28.5.10 生／受付：12：50～13：10

24日 ㊦

よちよち(1歳児)健診

対象者：H30.7.15～H30.8.16 生／集合：① 9：20 ② 10：10

25日 ㊦

かばさん(2歳児歯科)健診

対象者：H29.5.29～H29.6.15 生／受付：12：50～13：10

10月

1日 ㊦ 4か月児健診

対象者：R1.5.21～R1.6.14 生(予定)／集合：① 9：20 ② 10：10

7か月児健診

8日 ㊦

対象者：H31.1.28～H31.2.24 生(予定)／集合：① 9：20 ② 10：10

対象者：H31.2.25～H31.3.5 生(予定)／集合：① 13：00 ② 13：50

善意の灯

社会福祉協議会 ☎ 214 - 5566

香典返しに替えて次の方々から寄付をいただきました。(敬称略)

お名前	(行政区)	故人
北村 雪代	(安永2町内)	武 文
宮上 豊子	(福 富)	富野満義
作取 泰子	(黒石崎)	れい子
岡本フジ子	(小池秋永)	清
坂田 泰昭	(下 陳)	静 男
木村 敏恵	(東無田)	博

次の方から寄付をいただきました。

益城町消防団

義援金とふるさと納税

全国からたくさんの「義援金」および「ふるさと納税」をいただき心より感謝申し上げます。

義援金	13,230 件	11 億 3,800 万円
ふるさと納税	令和元年度	2,080 万円
	1,438 件	

令和元年7月末現在

✿ 8月22日に子ども議会が開催されました。ハキハキとした声で、大人顔負けの質問・提案を繰り広げる子どもたちに感動。いい年した大人である私も頑張らなければと、気を引き締めたイベントでした。議会のようすは、次号で紹介しますのでお楽しみに。 係⑧

✿ 学生時代、県外に住んでいたことがあるのですが、熊本は9月でもやはり暑いと感じます。「残暑」とは思えないほど暑いのです。帰省する度、飛行機から搭乗通路に出た途端まとわり付く湿度の高い生暖かい空気に「つわあ」と辟易していました。 係⑨

編集後記



日	月	火	水	木	金	土
1 休日結婚相談窓口	2 母子健康手帳交付 子育て広場 女性のこころとからだ なんでも相談 震災無料相談会 消費生活相談室	3	4 生活再建相談 心配ごと相談	5 おひざにだっこのおはなし会 夜間納税相談 住まいの確保相談窓口 住宅融資相談会	6 ふぁん!ふぁん!ままくらぶ 10:30～ 申込:9/5まで 時間外結婚相談窓口	7 みんなのおはなし会 キッズタイム 10:30～ 申込:9/6まで
8	9 震災無料相談会 消費生活相談室	10 おはなし 時間外結婚相談窓口	11 生活再建相談 心配ごと相談	12 おひざにだっこのおはなし会 せいさく 夜間納税相談 住まいの確保相談窓口 住宅融資相談会	13 からだ de あそぼ	14 みんなのおはなし会
15 休日結婚相談窓口	16	17	18 手形・足形とり 生活再建相談 心配ごと相談	19 おひざにだっこのおはなし会 夜間納税相談 住まいの確保相談窓口 住宅融資相談会	20 時間外結婚相談窓口	21 みんなのおはなし会
22	23	24 専門医によるこころの相談 時間外結婚相談窓口	25 生活再建相談 心配ごと相談	26 手づくり離乳食教室 おひざにだっこのおはなし会 びよびよタイム 11:00～ 申込:9/17～25 夜間納税相談 住まいの確保相談窓口 住宅融資相談会	27	28 みんなのおはなし会
29	30 母子健康手帳交付 子育て広場 女性のこころとからだ なんでも相談 震災無料相談会 消費生活相談室	10/1	2 生活再建相談 心配ごと相談	3 おひざにだっこのおはなし会 夜間納税相談 住まいの確保相談窓口 住宅融資相談会	4 時間外結婚相談窓口	5 みんなのおはなし会

保健福祉センター はぴねす
☎ 234-6123

- 母子健康手帳交付
9:30 集合 ※印かん持参
- 子育て広場(育児相談)
13:30～16:00
- 女性のこころとからだなんでも相談
13:00～完全予約制、託児有
- 専門医によるこころの相談
完全予約制
- 手づくり離乳食教室(6か月児前後の親子)
9:50 集合～正午 要予約

町図書館(交流情報センター内)
☎ 287-8411

- おひざにだっこのおはなし会
11:00～11:30
- みんなのおはなし会 14:00～14:30
- 益城町児童館 ☎ 234-6124
- ふぁん!ふぁん!ままくらぶ、キッズ
タイム、びよびよタイム ※要申込
おひさまひろば 10:30～
- からだ de あそぼ
- おはなし
- 手形・足形とり
- せいさく

結婚対策協議会 クローバーまじき
☎ 286-6665

- 結婚相談窓口
平日 9:00～17:00
- 休日結婚相談窓口
12:00～16:00
- 時間外結婚相談窓口
18:00～21:00
- 平日は、総務課 男女共同参画係
休日、時間外は mirai-baco. で
- 税務課 ☎ 286-3116
- 夜間納税相談 17:15～20:00

生活再建支援課 ☎ 289-1400

- 住宅融資相談会((独)住宅金融支援機構)
10:00～16:00
- 震災無料相談会(熊本県司法書士会)
13:00～16:00
- 住まいの確保相談窓口
9:00～12:00、13:00～15:00
- 福祉課 ☎ 286-3115
- 生活再建相談 13:00～16:00
(日程は調整できます)
- 心配ごと相談 10:00～15:00
社会福祉協議会(旧益城中央小跡地) 214-5566

上益城広域消費生活相談室
9:00～16:00

- 月 益城町 ☎ 286-3210
 - 火 御船町 ☎ 282-1226
 - 水 嘉島町 ☎ 237-1112
 - 木 甲佐町 ☎ 234-3223
 - 金 山都町 ☎ 0967-72-3133
- 曜日ごとに、上記町役場に専門相談員が常駐します。いずれの町でも相談できます。また、電話でのご相談も行っております。



9・10月の休日当番医 診療時間/午前9時～午後5時

9月	1日(日)	おがた整形外科	(福富)	☎289-3301
	8日(日)	椎崎胃腸科外科医院	(惣領)	☎286-7344
	15日(日)	清水眼科	(惣領)	☎289-0288
	16日(月)	ふくだ整形外科	(馬水)	☎286-7391
	22日(日)	高本脳神経外科医院	(惣領)	☎289-0088
10月	23日(月)	砥川クリニック	(砥川)	☎286-5770
	29日(日)	かいがクリニック	(木山)	☎286-2023
	6日(日)	益城なかぞのクリニック	(宮園)	☎286-1700

※変更などがある場合があります。事前に医療機関にご確認のうえ受診してください。

一家に1冊！知っておきたい災害時の「食」の備え

9月は防災月間です。現在、備蓄に関するパンフレットを各家庭に配布する準備をしています。災害時に役立つ料理のレシピなども載っています。

るので、届いたら家族みんなで実践してみましょ。今回はパンフレット配布に先駆け、「食」の防災について少しだけご紹介します。

いつもの備えがもしもを支える

ローリングストック法

普段から少し多めに食材等を買って、使った分だけ買い足すことで、常に一定量の食料を家に備蓄しておく方法をローリングストック法と言います。日常に取り入れやすい備蓄方法です。

防災リュックをわが家仕様に

市販の防災リュックに足りないもの、それは癒し！ 絵本、トランプなどのゲーム、ガムやお菓子、家族の写真、公衆電話用の小銭などがあると安心。

家族のニーズに合わせて必要な物をそろえましょう。

Point

非常食だけが備蓄じゃない

ふりかけ、シリアル、ドライフルーツ、乾物、レトルトカレー、ナッツなどの他、サブリヤ、おつまみも備蓄になるかも？家で日持ちのする食品を探してみよう。

- 1 おかず系があると、備蓄内容がより充実。普段買わない食品も防災を口実に味見してみましょ。慣れておくのも防災！
- 2 赤ちゃんやアレルギー、疾患(糖尿病、腎臓病等)をもつ家族が食べられるものも入れておくことさらに安心。
- 3 賞味期限前に食べ切らましょ。
- 4 高密度ポリエチレン袋があると便利(袋で調理できる)。

半透明でカシャカシャと音がするのが特徴。

100円ショップやインターネットでも購入できます。

災害時にもできる料理？

パッククッキングは災害時にもできる調理法。少ない水で作ることができます。

野菜のクリーム煮 (1人分)

材料と分量

キャベツ 60g
ミックスベジタブル 10g
ツナ缶 5g
クリームシチューの素 7g
牛乳 大さじ1
水 大さじ1と3分の2
ビニール袋(高密度ポリエチレン)

災害時のお役立ちレシピ

作り方

- ①鍋にお湯を沸かしておく。
- ②キャベツは手でちぎりー口サイズに。ビニール袋に材料を全て入れ、空気を抜き口を縛る。
- ③お湯が沸いたら②を入れて、20分煮る。

袋のまま作れて、袋のまま食べられます



パッククッキングのメリット

- 1 ひとつの鍋で複数の料理を一度に作ることができる。
- 2 鍋が汚れず袋のまま食べられるので、洗い物が少ない。
- 3 栄養分やうま味を逃がさないで、少ない調味料でおいしくできる。



食生活改善推進員さんの防災クッキング

食生活改善推進員の皆さんが、要望のあった団体にパッククッキングやハザードマップの見方について講習会を行っています。