

色とりどりの花で、  
心に“エール”



2020  
6  
広報  
ましき

令和2年 6月1日発行 No.520

M A S H I K I  
town Public Relations magazine

特集

オール益城で立ち向かう

持ち帰ろう、益城の美味か飯。

#益城エール飯



# 問い合わせ先

仮設庁舎(益城幼稚園東側) ☎木山594 ☎286-3111(代表)

1階	住民保険課	☎286-3112
	住民年金係	☎286-3113
	環境衛生係	☎289-8077
	会税計課	☎286-3201
	住民税係	☎286-3388
	固定資産税係	☎286-3380
	納税係	☎286-3116
	福祉課	☎286-3115
	地域福祉係・人権対策係・障がい支援係	☎286-3114
	介護保険係・高齢者支援係	☎286-3117
	子ども未来課	☎289-1400
	生活再建支援課	☎286-3111
2階	総務課	☎286-6665
	男女共同参画係	☎286-3223
	企画財政課	☎273-8820
	ふるさと納税ダイヤル	☎286-3340
	都市建設課	☎289-2930
	復興整備課	☎286-3170
	まちづくり推進室	☎286-3171
	復興工務係	☎286-3155
	用地対策係	☎286-3277
	公営住宅課	☎286-3210
	産業振興課	☎286-3351
	危機管理課	☎286-3312
別館	議事事務局	☎286-3301
	新庁舎等建設推進課	☎289-8307
南館	復旧事業課	☎289-8308
	工務係	☎286-3224
	農林整備係	☎287-8411
	建築係	☎286-3307
交流情報センターミナテラス(図書館)	生涯学習課	☎286-3337
	学校教育課	☎287-4330
スポーツ振興係・聖火リレー推進室		

保健福祉センターはびねす ☎惣領 1470 ☎234-6123  
健康づくり推進課

- 児童館 ☎惣領 1470 ☎234-6124
- 町民憩の家 ☎赤井 2167 ☎286-4193
- 学校給食センター ☎宮園 943-1 ☎286-8535
- 文化会館 ☎木山 381-1 (休館中)
- 水道センター ☎寺迫 51-1 ☎286-6880
- 浄化センター ☎馬水 1194-2 ☎286-1131
- グリーンセンター ☎寺迫 290 ☎286-4190
- 益城斎場 ☎福原 5740 ☎286-0877
- 益城西原消防署 ☎寺迫 202-1 ☎286-2119

## 人びとの動き

人口	33,205人	(+ 77人)
男	16,024人	(+ 46人)
女	17,181人	(+ 31人)
世帯数	13,570世帯	(+ 88世帯)
4月中の	出生 / 26人	転入 / 207人
	死亡 / 28人	転出 / 128人

令和2年4月末現在。( )内は前月比。

## 今月の表紙



先月から始まった「#益城エール飯」には、「飯」以外の店も参加しています。参加店の花屋では、色とりどりの花を用意して皆さんをお待ちしています。心に「エール」を送るため、家に花を飾ってみてはいかがでしょうか。(参加店は、7ページを参照)

# 広報 ましき 6 No.520

## M A S H I K I town Public Relations magazine

- 03 オール益城で立ち向かう
- 06 持ち帰ろう、益城の美味が飯。#益城エール飯
- 08 まちなか Pickup  
より安心して利用できる保育所へ / 地域の人の相談相手になります / 巣ごもり生活で「私が見つけた楽しみ方」募集!
- 09 ましきインフォメーション  
新型コロナウイルス感染症関連の相談窓口 / ましき健診の日程が変更されます / 身体障がい者・知的障がい者相談員 / 新築・増築した家屋の調査を行います / 臨時特例による国民年金保険料の免除 / 印鑑登録・印鑑登録証明書にも旧氏(旧姓)が併記可能に / 復興レポート
- 12 ココロにカルチャー
- 14 みんなのひろば
- 16 安全と安心
- 18 暮らしの情報  
お知らせ▶郵便物の送付先住所を確認してください / 認知症初期集中支援チーム / 特定不妊治療費助成事業の年齢要件を時限的に緩和 / レジ袋有料化 2020年7月1日スタート / 新型コロナウイルス感染症に伴う企業支援策ガイドブック / 金婚夫婦および一人金婚表彰の申込受付 / 町営住宅入居者募集(広崎第2・馬水)
- 20 町長のちょっと一言 / 善意の灯 / 乳幼児健診 / 義援金とふるさと納税 / 編集後記
- 21 暮らしにプラス! カレンダー

# オール益城で立ち向かう

新たな危機から、町民の命と生活を守る



益城町長 西村博則

5月14日、本県を含む39県の緊急事態宣言が解除されました。これまで、新型コロナウイルス感染症の感染リスク低減のため、「ゴールデンウィーク期間中を含めた外出自粛、休業要請等にご理解とご協力いただいた町民・事業者の皆さまに、心から敬意を表するとともに、感謝申し上げます。

しかし、さまざまな活動が順次再開されていく中、「二点の緩み」から感染が再び拡大していく恐れがあることを、私たちは認識しておく必要があります。また、町ではこれから、感染拡大の防止と、地域経済および住民生活の回復という目標を同時に達成していかねければなりません。そのために、私から町長として、町民の皆さまに改めてお伝えをしたいことがあります。

## 感染拡大の防止

外出自粛要請が段階的に緩和されていく中で、基本的な感染防止対策を徹底し、人と人との距離を保ち、接触機

会を低減し、三つの『密』を避けること、新しい生活様式”を町民の皆さまお一人一人が実践していただくことが重要となります。ウイルスが私たちの近くに存在することを前提に、今後とも感染症対策の確実な実施をお願いいたします。

## 経済、生活の回復・維持

町では、この危機を「オール益城」で乗り越えるために、独自施策として、お困りの方々を町全体で応援する「益城町“エール(応援)”プロジェクト」を開始しました。感染症対策に取り組む事業者を対象とした支援金給付事業や、県外で就学する学生を対象とした応援金の給付事業など、さまざまな分野やライフステージで頑張る皆さまを「オール益城」で力強く後押ししてまいります。

また、大雨や台風などの自然災害が増える時季となりますが、感染症対策にも万全を期した避難所運営等を行うため、必要な資材の購入や体制整備を前倒して実施するなど、熊本地震での経験も活かした「災害に強いまちづくり」も同時に進めていきます。

今回の感染症の完全な終息に向けては、長い道のりとなることが予想されます。町民の皆さまのご理解とご協力を、重ねてお願い致します。この難局を、共に乗り越えてまいります。

## 新型コロナウイルス感染症に対するこれまでの対応

2月	21日	県内初の新型コロナウイルス感染症感染者が確認される。
	22日	前日未明の県内初感染者の確認を受け、「第1回益城町新型コロナウイルス感染症対策本部会」を開催。(以降、5月15日まで11回開催)
	25日	町備蓄マスクの配布を開始。(以降、5月15日までに学校や医療・介護施設等の計150カ所以上に約36,000枚を配布)
4月	8日	「益城町新型コロナウイルス感染症対策調整チーム」を設置し、感染症および経済対策の対応。
	16日	政府が「緊急事態宣言」の対象を、熊本県を含む全国に拡大。
	24日	町独自施策として、「『#益城エール飯(めし)』事業」■開始。
	27日	小中学生への「学習支援図書カード配布事業」■開始。
5月	29日	「益城町事業者向け新型コロナウイルス感染症対策支援金事業」■開始。
		益城町新型コロナウイルス感染症対策関連情報(第1版)を全戸配布。
	1日	「新型コロナウイルス感染症対策本部経済対策部会」を設置。さらなる町独自の経済対策を検討。特別定額給付金(10万円給付)に関する電話相談窓口を開設。(5月11日から受付開始)
	20日	「県外大学生等応援金給付事業」■開始。

■益城町独自の事業「益城町“エール”プロジェクト」

# 避難所での新型コロナウイルス感染症対策について

新型コロナウイルス感染症の感染拡大が心配される状況で、自然災害などが発生し、避難所へ避難することになった場合、密集した環境での集団生活により、感染のリスクが高まります。

町では、避難所での感染症対策を最大限行いますが、町民の皆さまにも、右記のとおり協力をお願いします。

また、総合体育館(通常時収容人数 1360 人)が避難所に追加されていますので、お知らせします。

閩危機管理課

☎ 286 - 3210

## 日常・避難前

- ・自分や家族などの健康状態を確認し、次の症状がある人は、熊本県新型コロナウイルス感染症専用相談窓口(☎ 300 - 5909)に相談する。
  - ①息苦しさ、強いだるさ、高熱などの強い症状のいずれかがある。
  - ②重症化しやすい人で、発熱や咳などの比較的軽い風邪の症状がある。
- ・「益城町ハザードマップ」で避難所を確認する他、安全な近隣の親戚、知人宅への避難も検討する。
- ・水、食料、ウェットティッシュ、常備薬の他、マスク、体温計なども各自で準備する。

## 避難所での注意事項

- ・定期的な検温、手洗い、換気、マスク着用など感染症対策を徹底する。
- ・避難者同士が、十分な距離(2m 程度)を取る。
  - ※町では、1 人当たりの避難スペースを約 4㎡ 確保します。
- ・発熱、咳などの症状が出た場合は、避難所の担当者へ相談を。  
避難所の収容状況によっては、別の避難所に移動してもらう場合があります。

町では、国からの「新型コロナウイルス感染症対応地方創生臨時交付金」を活用して(一部町単独費)独自の支援事業を行います。(5月18日現在)最新の情報や詳細はホームページでご確認ください。

## 職を失った人へ

### 役場雇用創出事業

面接試験があります。

新型コロナウイルス感染症の影響で職を失った人(内定取り消しなどを含む)を、会計年度任用職員として役場で採用します。

募集人数 7 人程度(任期は配属先で異なる)

募集期限 6 月 19 日(採用は 7 月 1 日)

閩総務課 人事係 ☎ 286 - 3111

## 学生の皆さんへ

### ①県外大学生等応援金給付事業

アルバイト先の休業などで収入が減少し、生活に困窮している県外在住の学生に、応援金を給付します。

対象 県外の学校教育法に定める大学、短期大学、大学院、高等専門学校(4 年・5 年)、専修学校(専門課程)に在学、かつ、4 月 27 日現在で保護者などの住民票が本町にある人

申請期限 8 月 31 日 金額 30,000 円(1 回限り)

閩企画財政課 ☎ 286 - 3223

### ②学生による地元飲食店消費拡大事業

学生などに、町内飲食店で使用できる食事券を配布し、地元での消費拡大と経済活性化を図ります。

対象 県内の高校、大学、予備校などに在学する学生など

金額 5,000 円分の食事券(500 円×10 枚)

閩産業振興課 ☎ 286 - 3277

## 公営住宅に住んでいる人へ

### 町営住宅の家賃相談事業

新型コロナウイルス感染症の影響で、収入が大幅に減収した公営住宅入居世帯を対象に家賃減額などを行います。

閩公営住宅課 ☎ 286 - 3155

## 県の休業要請の対象外だった事業者へ

### 事業者向け新型コロナウイルス感染症対策支援金事業

県による施設使用停止の協力要請の対象となっていない施設(社会を維持する上で必要な施設)が、感染を避けるための措置を講じた場合、支援金を交付します。

対象 町内の事業所などで、4 月 29 日～5 月 20 日の間に新型コロナウイルス感染症対策を行った事業者(農

林業者は対象外)

申請期限 7 月 31 日 金額 50,000 円(1 回限り)

※この支援金は、町内での感染を防ぐため、広く町内事業者を対象とします。対象になるか不明な場合は、お気軽にご相談ください。

閩産業振興課 ☎ 286 - 3277



## お済みですか？ 特別定額給付金の申請

5月11日から順次、全世帯(4月27日に益城町の住民基本台帳に記載されている世帯)に「特別定額給付金」の申請書を送付しています。申請は、郵送かオンラインで行うことができます。郵送申請後、書類に不備があった場合は、申請書と、書類に不備がある旨を伝える通知文を送りますので、書類をそろえて再度申請してください。

申請期限 8月11日(郵送の場合、当日消印有効)

申請方法

郵送 次の3つの書類を返信用封筒に入れて、投函してください。

- ①記入済みの申請書
- ②本人確認書類(運転免許証など)のコピー  
※代理人申請の場合は、代理人の本人確認書類も必要。
- ③振り込み先口座の通帳のコピー

オンライン 申請方法は、総務省ホームページで確認してください。

※インターネットで「マイナポータル ぴったりサービス」と検索。

閩福祉課 特別定額給付金係 ☎ 286 - 7701

御船警察署から、「新型コロナウイルス感染症」に便乗した詐欺などに注意するよう喚起されています。(16ページを参照)

不審な電話やメールには十分注意してください。



## 益城町“エール”プロジェクト

MASHIKI TOWN  
YELL PROJECT

### 町民に“エール”を送る

益城町花いっぱいエールプロジェクト

町の生花生産者支援のため、町が、生産者から生花を買い取り、町の花屋さんの協力を頂いて、子どもたちが再び通うことになった学校・保育所や、医療・福祉の現場へ花を提供します。

閩産業振興課 ☎ 286 - 3277

学習支援図書カード配布事業

休校により学習機会が失われた子どもたちへの支援として、町内小中学生全員を対象に3,000円分の図書カードを配布しました。

閩学校教育課 ☎ 286 - 3307

避難所感染症対策事業

感染症対策等を目的とした資材などを購入・保管しておくことで、自然災害発生時の避難所での感染症予防対策を支援します。

閩危機管理課 ☎ 286 - 3210

図書館パワーアップ学習支援事業

図書館の蔵書を増やし、子どもたちの学習支援につなげます。

閩交流情報センターミナテラス ☎ 287 - 8411

### 益城町独自の支援

ひとり親・生活援助世帯へ

ひとり親家庭等支援事業

新型コロナウイルス感染症により、多くの影響を受けると予想される子育て世帯に、町内の飲食店等ので使える食事券と町内産の米を支給します。

対象 ひとり親家庭等世帯、就学援助受給世帯

(詳細は、現在調整中です。)

支給品 食事券と米 各5,000円分

閩こども未来課 ☎ 286 - 3117

学校教育課 ☎ 286 - 3307

高齢者・障がい者の皆さんへ

高齢者・障がい者タクシー券交付事業

移動手段に困っている、高齢者や障がい者の密を避けた安心・安全な移動手段を確保するため、既存のタクシー券交付事業の交付額を増額します。

対象 自動車やバイクなどを運転していない高齢者、障がい者(要件があります)

金額 1人当たり6,000円分のタクシー券

(うち、2,000円が増額分です)

閩福祉課 高齢者支援係 ☎ 286 - 3114

障がい支援係 ☎ 286 - 3115

ドドン



ジューシーお肉の  
プチゼいたくごはん。



持ち帰ろう、益城の美味か飯。

# #益城エール飯

ハッシュタグ

めし

先月から始まった「#益城エール飯」。新型コロナウイルス感染症の拡大により影響を受けている事業者を応援するために始まったプロジェクトです。店内での飲食をなかなか楽しむことができない今の状況で、テイクアウトやデリバリー商品を扱う事業者の情報を収集し、ホームページやSNS、その他のメディアで紹介しています。

参加しているのは、5月19日時点で、23店舗。気軽に楽しみやすいお弁当はもちろん、こだわりの料理やプチゼいたくごはん、さらには日々の生活を彩る花まで用意されています。



こだわりスパイスと

ごろごろ野菜のカレー。



無性に食べたくなる  
なじみの味。



たまにはお家で

即席居酒屋さん。







yell

## ちよっぴり多国籍に オードブルを楽しむ。

がっつりごはんにもちよっぴり軽食にも対応できるラインナップ。

ごはんを用意しなきゃいけない機会が増えたというご家庭も、たまにはプロにお任せでテイクアウト・デリバリーして、心も体もゆっくりしてみませんか。なかなか家では作らないという料理をリーズナブルに食べられるのも「#益城エール飯」の魅力です！

花のテイクアウト/デリバリーも「#益城エール飯」に参加。

「飯」ではないですが、こんな時だからこそ、花や植物で家の中を明るくして、体だけでなく心にも、栄養を与えてみませんか。

詳しくは「#益城エール飯」の公式ホームページをチェック！

yell

## がっつり食べたい！

という要望にも応えます。



yell

食卓に花を添え、  
ホッと一息。



参加希望の事業者さん引き続き募集！

#益城エール飯についての問い合わせ

(株)未来創成ましき(町商工会内)

☎ 286-2551

(株)未来創成ましきは、熊本地震からの創造的復興に向けて町のにぎわいづくりを後押しするため、民間と行政とが連携し、活動を行っていく会社です。

## 地元ごはんの魅力、満載！

# #益城エール飯

公式ホームページ  
Official Website

「#益城エール飯」の公式ホームページでは、紙面でご紹介しきれなかった、たくさんのお腹いっぱい/心いっぱいになるメニューをご紹介します。

このプロジェクトは、事業者だけでは成り立ちません。地元ごはんを愛し、応援してくださる皆さんの協力を得て初めて完成するものです。

今回の特集で思わず「#益城エール飯」を頼んでくださった皆さん、ぜひ料理の写真と「#益城エール飯」という言葉をSNS(Facebook, Instagram, Twitter)に投稿してください！



<https://msmashiki.wixsite.com/mashiki-yell>

町に関する話題など広報係が取材したできごとをご紹介します。

## より安心して利用できる保育所へ

おそうじ本舗上益城店が除菌作業ボランティア

5月4～6日の3日間、おそうじ本舗上益城店が、町立保育所5カ所の除菌作業ボランティアを行いました。

これは、同店米田博文代表(広崎5町内)が町に、「感染症により大変な状況にある公共施設の除菌、清掃をしたい」と申し出て実現したもので、専用噴霧器での室内除菌、よく触れる場所の消毒液での除菌が行われました。

保育所の職員は、「日頃から気を付けて除菌しているが、専門家にしてもらったことで、より安心できる」と感謝の気持ちを話しました。



専用噴霧器を使った室内除菌作業



左から土山秀樹町民生委員・児童委員協議会会長、米岡さん、真田さん、西村町長

## 地域の人の相談相手になります

民生委員・児童委員に新しく2人を任命

民生委員・児童委員が決まっていなかった2地区の委員が決定し、5月8日、委嘱状が交付されました。

新たに委員に任命されたのは、惣領2町内地区を担当する米岡文子さん、田中・畑中・谷川地区を担当する真田昇さんの2人。任期は、令和4年11月30日までです。

委嘱状交付に際し、西村町長が、「町の復興に委員の役割は重要。力を貸してほしい」と述べると、2人は、「これから町の人口は増えていくと思う。住みやすい町になるように頑張りたい」と話しました。

## 巣ごもり生活で「私が見つけた楽しみ方」募集!

不要不急の外出を控え、自宅にこもっての生活が続いている中、「いろんな店のテイクアウトを楽しんでいます」「4Uメソッド(4秒かけてゆっくり行う筋トレ)やってみました」「感染症対策をバッチリやって、散歩しています」など、新たな楽しみ方を見つけた人もいると思います。「私が見つけた楽しみ方」を、他の人にも紹介してみませんか?

右記の方法で、ぜひご応募ください。

園役場企画財政課 広報係 ☎ 286 - 3223

### 【応募方法など】

- ・楽しみ方を書いた文章(自由に書いてください)、住所、氏名(匿名希望の場合はその旨を明記。ペンネームも可)、電話番号を記入した用紙と写真(返却できません)を封筒に入れ、郵送してください。
- ・応募いただいた作品は、広報係が何点か選び、次号以降の「まちなか Pick Up」で紹介します。
- ・採用された人には、500円分のQUOカードをプレゼント。

切手

861-2295

益城町役場 広報ましき  
「私が見つけた楽しみ方」係



## 新型コロナウイルス感染症関連の相談窓口

### 新型コロナウイルス感染症の疑いがある人

次の症状がある人は、熊本県新型コロナウイルス感染症専用相談窓口（☎ 300 - 5909）に相談しましょう。

- ・息苦しさ／強いだるさ／高熱などの強い症状のいずれかがある。
- ・基礎疾患があったり重症化しやすい人で、発熱やせきなどの比較的軽い風邪の症状がある。
- ・これら以外で、発熱やせきなど比較的軽い風邪の症状が4日以上続く。
- ・感染者の濃厚接触者／クラスターの一員に該当する。

### 中小企業／小規模事業者相談窓口

新型コロナウイルス感染症の影響を受ける、またはそのおそれがある中小企業／小規模事業者を対象として相談窓口が開設されています。

機関名	連絡先
九州経済産業局 産業部 中小企業課	092 - 482 - 5447
日本政策金融公庫 (中小企業)	352 - 9155
(国民生活)	353 - 6121
商工中金 熊本支店	352 - 6184
熊本県信用保証協会	375 - 2000
熊本商工会議所	354 - 6688
熊本県商工会連合会	325 - 5161
熊本県中小企業団体中央会	325 - 3255
熊本県よろず支援拠点	286 - 3355

また、実際に売り上げが減少している県内中小企業は県の融資制度を利用できます。

☎ 閩県商工振興金融課 ☎ 333 - 2314

### 住宅宿泊事業者相談窓口

新型コロナウイルス感染症に起因した経営環境の変化に直面している宿泊事業者向けの特別相談窓口が九州運輸局に設置されています。  
☎ 閩九州運輸局観光部観光企画課 ☎ 092 - 472 - 2330

### ひとり親家庭支援相談窓口

新型コロナウイルス感染症によって困っているひとり親家庭の支援窓口です。

機関名	連絡先
熊本県ひとり親家庭福祉協議会	331 - 6736
上益城福祉事務所	282 - 0215

### 特別労働相談窓口

新型コロナウイルス感染症の影響を受けている事業主や労働者からのさまざまな労働相談に対応する相談窓口を設置しています。各労働基準監督署内に設置している総合労働相談コーナーでも相談を受け付けています。

**対象** 求職者、労働者、事業主など

**場所** 熊本労働局雇用環境・均等室  
総合労働相談コーナー

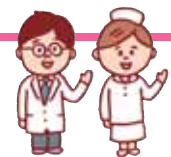
住所 熊本市西区春日 2-10-1

地方合同庁舎 A棟 9階

☎ 352 - 3865

窓口によって相談時間が異なりますので、まずは電話して確認してください。

## CHECK ましき健診の日程が変更されます



新型コロナウイルス感染症拡大防止の対策として、令和2年度ましき健診の日程を変更します。変更後の詳しい日程は、健診の約3週間前に、個人宛てに郵送で通知します。

### 変更内容

変更となった健診と予定実施時期は次のとおりです。

ましき健診の実施時期	予定実施時期
6月(広安・広安西校区)	→ 9月に実施
9月(飯野・木山・福田・津森校区)	→ 11月に実施
11月 (社会保険の被扶養者のみ)	→ 来年1月に実施

### 注意点

- ・申し込み人数や実施日数、今後の状況によっては、さらに変更となる場合があります。
- ・健診は、感染防止に十分に配慮して実施します。また、県内全域の新型コロナウイルス感染症拡大防止対策の影響で、健診日程の確保が大変難しい状況です。ご案内する健診日時以外への変更は、極力控えていただきますよう、お願いします。

☎ 閩健康づくり推進課 ☎ 234 - 6123

## 身体障がい者・知的障がい者相談員

身体障がい者・知的障がい者相談員は、障がい者の暮らしや利用できるサービスについての相談／アドバイスを通じ、障がい者と関係機関のパイプ役を担っています。相談内容は厳守されますので、お気軽にご相談ください。

身体障がい者相談員

やまもと のりあき  
山本 紀昭 ☎ 090-4515-6435  
まえだ まさる  
前田 勝 ☎ 090-8913-3189  
むらかみ まちこ  
村上 眞智子 ☎ 090-3323-1129

知的障がい者相談員

たまつくり けいこ  
玉作 恵子 ☎ 090-1513-6398

閩福祉課 障がい支援係 ☎ 286 - 3115

## 新築・増築した家屋の調査を行います

新築・増築した家屋の固定資産評価額を算出するため、家屋の内部・外部調査を行います。調査については6月から順次、所有者へ通知文を発送しますので、ご協力をお願いします。家屋調査は予約制です。詳しくは通知文をご覧ください。

通知文が届く前に、早めに調査を希望する場合は、事前にご相談ください。

### その他

- ・新型コロナウイルス感染症が心配で、家屋の内部調査を希望しない場合は、ご連絡ください。その場合は、家屋の図面や外観調査によって評価を行う予定です。
- ・調査員は、固定資産税評価補助員証を携帯しています。
- ・家屋を解体した場合も、ご連絡をお願いします。

閩税務課 固定資産税係 ☎ 286 - 3380

## 臨時特例による国民年金保険料の免除

新型コロナウイルス感染症の影響により国民年金保険料の納付が困難になった場合の、臨時特例による免除申請の受け付けを行っています。

臨時特例による免除／猶予、臨時特例による学生特例申請には、対象要件があります。

### 対象要件

次のいずれにも該当する人です。

- ・令和2年2月以降、新型コロナウイルス感染症の影響で収入が減少したこと。
- ・令和2年2月以降の所得等の状況から、当年中の所得が現行の国民年金保険料免除等の基準相当になると見込まれること。

**通常の免除と同じように、保険料が免除されると、将来受け取る年金の額が減少します。**

### 手続きに必要な書類

- ①国民年金保険料免除／納付猶予申請書、または国民年金保険料学生納付特例申請書(学生のみ)
- ②学生証のコピー(学生のみ)
- ③所得の申立書

### 申請について

#### 申請書などの入手

国民年金保険料免除／納付猶予申請書、国民年金保険料学生特例申請書、所得の申立書は、日本年金機構ホームページからダウンロードできます。

また、市区役所／町村役場の国民年金担当窓口、年金事務所に備え付けています。

#### 申請書などの提出

市区役所／町村役場の国民年金担当窓口、年金事務所  
新型コロナウイルス感染症の感染防止の観点から、郵送での提出をご活用ください。

### 問い合わせ

ねんきん加入者ダイヤル ☎ 0570 - 003 - 004  
月～金曜日 午前8時30分～午後7時  
第2土曜日 午前9時30分～午後4時

住民保険課 保険年金係 ☎ 286 - 3113

熊本東年金事務所 ☎ 367 - 8144



## 印鑑登録・印鑑登録証明書にも旧氏(旧姓)が併記可能に

現在、本人の申し出によって住民票とマイナンバーカードに旧氏(旧姓)が併記できますが、7月1日からは印鑑登録や印鑑登録証明書にも併記できるようになります。

### 詳細

- 旧氏(旧姓)を用いて印鑑登録ができます。
- 印鑑登録証明書に旧氏(旧姓)を併記することができます。

**旧氏(旧姓)とは、その人の過去の戸籍上の氏のことです。氏は、その人の戸籍、または除かれた戸籍に記載されています。**

### 手続きに必要な書類

- 旧氏(旧姓)が記載された戸籍謄本など **旧氏(旧姓)が記載されている戸籍から、現在の氏が記載されている戸籍までの全ての戸籍謄本が必要です。**
- 印鑑 ・ マイナンバーカード
- 運転免許証などの本人確認書類

### 参考 住民票/マイナンバーカードに記載できる旧氏(旧姓)

- 戸籍謄本などに記載されている過去の氏から1つ選び、併記できます。
- 一度記載された旧氏(旧姓)は、婚姻などによって変更されても引き続き併記できます。(直前に称していた氏に限る)
- 転入/転出しても引き続き併記できます。
- 必要が無くなった場合は旧氏(旧姓)を削除できます。旧氏(旧姓)を削除した場合、その後、氏に変更されたときに限って、削除後に新たに生じた旧姓のなかから1つを選んで、再び併記することができます。

### 旧氏(旧姓)併記の制度について

総務省のホームページに詳しく掲載されています。

[https://www.soumu.go.jp/main\\_sosiki/jichi\\_gyousei/daiyo/kyuuji.html](https://www.soumu.go.jp/main_sosiki/jichi_gyousei/daiyo/kyuuji.html)



閩住民保険課 住民係 ☎ 286 - 3112

## 復興レポート 光 ✨ REPORT

今月号のレポートは、益城中の復旧工事を取り上げます。

益城中は、熊本地震で被災し、現在、建て替え工事が行われています。そのため、生徒たちは、仮設校舎での授業を余儀なくされています。

令和3年度から生徒たちが新校舎に通えるよう、今年度末の完成を目指して工事が進められています。



1 完成イメージ図 2 3 5月8日現在、基礎工事中 4 仮設校舎 5 旧校舎解体(平成30年11月)

文芸

漢字にはふりがなを記入し、種類（短歌・俳句・狂言）ごとに投稿してください。  
同じ句は広報紙以外に投稿（重複投稿）しないでください。

投稿は投稿者の住所、電話番号を記入し、  
役場広報係まで。締切は毎月15日（必着）です。

短歌

末武 有二 選

野の道で四つ葉のクローバー目に留まり小さな  
幸せ手に持ち帰る 宮園 島 みつき  
御社の木々の若葉は照り映えて花にも負けぬ  
緑の美しき 惣領 島田 廣子  
母の忌に読経流るる御堂うちしじまの中にウ  
グイスの声 安永 守住 孝子  
クスノキの新緑薫り見上ぐれば大木の成り亡  
夫をしのぶ 広崎 日野ヒロ子  
風受けてグングン泳ぐこいのぼり五月の空に  
飛びだしている 木山 本田 龍子  
退院を喜ぶ亡夫の顔浮かべ静まり返る玄関に  
立つ 安永 川野 光子  
きらきらと屋根も草木も輝くにコロナウイル  
ス世界が憂う 宮園 金子フム子  
日ごと聞くコロナ情報息苦し若葉を見ても心  
は晴れぬ 安永 福田 圭子  
お互いに気遣いしつつ身を守り手を振りあつ  
て明日も元気に 惣領 新居 露子  
再建の道のり見えぬ宅地あとシロツメクサの  
青いじゅうたん 赤井 増岡 伸禧  
山々は緑鮮やか五月晴れ里は苗代田植えも近  
い 宮園 今吉マキ子

俳句

河野 全平 選

メロン出荷白いマスクの花が咲き  
柿若葉一步踏み出す太極拳  
寒暖の朝に戸惑ふ五月晴れ  
咲きみちて小庭色どるさくら草  
道行けばコロナ影ひく竹の秋  
山菜を採れば夕餉の皿が増え  
新緑や雉子が相寄る散歩道  
百歳の施設の友や花菖蒲  
ありなしの風につんつん穂麦畑  
一句鑑賞  
星あまた女二人の露天風呂  
赤井 増岡 伸禧  
古閑 今村 恒心  
宮園 今吉マキ子  
惣領 阪口由美子  
福原 井上 良子  
広崎 松原まゆみ  
宮園 野口志津子  
木山 山口サツキ  
田原 辻ヶ峰子  
松嶋よう子

川柳

布田川左門 選

『お題』 ゴールデンウィーク  
ゴールデンウィークレンタルビデオでやり過ぎす もっこすまゆみ  
今日もまたタンス預金のシワ伸ばし 赤井の天才  
ゴールデンウィーク君子コロナに近寄らず やぶにらみ  
休み続き図書館閉鎖で本もない 本の虫  
ゴールデンウィーク過ぎてまだまだ休み ふて寝のねこ  
『お題』 自由詠  
マスクして国会論戦白熱す 白頭巾

※参考例

びびるなよばや川聞いて元気出せ

川柳のお題 「雨」

益城の文化財  
町文化財保護委員会



福田

町指定重要文化財

皆乗寺本堂復旧工事(1)

平成28年熊本地震で大きな被害を受けた後、町重要文化財に指定された皆乗寺は、平成30年度に復旧に向けた事前調査が行われ、令和元年6月、工事着手されました。解体の過程で、創建時(最初に建築された時)の棟札(建物の戸籍)が見つかり、皆乗寺は、文化12年(1815年)に工事着手、同15年(1818年)に上棟式を行ったことが証明されました。

復旧工事は、解体中の建物を風雨から守る素屋根を掛けた中で行われています。外部仕上げ材から順次解体され、現在は創建当時の構造材だけになっています。本堂の屋根は、「しころ屋根」(傾斜の違う屋根が二重以上になった屋根)という珍しい形式ですが、創建時の屋根の上に昭和47年修復の屋根が載り、さらにその上に平成3年修復の



開館 … 火～日曜日 午前 10 時～午後 4 時  
 休館 … 月曜日(祝日の場合は翌日)  
 毎月第 3 金曜日

### 心にいつも猫をかかえて

村山早紀/著 エクスナレッジ

これまで 4 匹の猫たちと暮らしてきた著者が、賢く、かわいい猫たちとの日々をつづる。写真も豊富に掲載。4 つの季節と、猫にまつわる短編小説も収録する。



### 虫ガール

ケラスコエット/絵 ソフィア・スペンサー/文 岩崎書店

小さい頃から虫に夢中のソフィア。でも、虫が好きなことでいじめに遭い、いったん虫をお休み…。小学生の「虫ガール」が、これまでのことを語った絵本。好きなことを貫く難しさ、それを乗り越える過程を描く。



### さだの辞書

さだまさし/著 岩波書店

テーマは、「家族・故郷・ご先祖さま」、「友・仲間・恩人」、「歴史・土地・希望」「本・音楽・映画」。時に爆笑、時に涙の三題ばなし(3 つのキーワードを使って作る話)25 話。



## 図書館の利用について

町図書館は、新型コロナウイルス感染症拡大防止のため、業務を制限して開館しています。

開館時間 午前 10 時～午後 4 時

※当面の間、水曜日の夜間開館は行いません。

休館日 毎週月曜日(祝日の場合は翌日)  
 第 3 金曜日

利用できるサービス 本の貸出・返却のみ

#### 入館方法

- ①図書館入り口に設置してある記載台で、「図書館利用申請書」を記入し、受け付け窓口に提出。
- ②同時に入館する人数を制限していますので、職員の案内に従い、入館してください。  
 ※しばらくお待ちいただくこともあります。

#### 注意事項

- ・図書館カードを必ず持って来てください(持っていない人は、当面の間、図書館利用はできません)。
- ・滞在時間は、20 分以内でお願いします。
- ・入館時は、マスクを着用し、手指の消毒を行ってください。
- ・発熱や咳などの症状がある人、また、身近な人にその症状がある人は、来館をお控えください。

※今後、状況により変更になる場合があります。最新の情報は、交流情報センターミナテラスホームページでご確認ください。



素屋根を掛けて行っている解体工事



創建当時の屋根部分から見つかった棟札

屋根が載って、結果的に三重になっていたことが分かりました。  
 耐震性を確保しながら、既存の部材を最大限残して修復を行うため、経験と高い技術を持った技能者の手によって工事は進められ、令和 3 年に完成が予定されています。  
 皆乗寺と同規模の寺を調査・修復する例は少ないため、江戸時代後期に建築された壇那寺(布施で成り立っている寺)として貴重な資料になるものと期待されています。  
 益城町文化財保護委員会

イラスト  
ありがとうございます！

広崎 瀬戸サイ子



絵手紙  
ありがとうございます！

惣領 山本京子

投稿された中からご意見・ご感想の一部を紹介します(敬称略)。  
匿名を希望する場合は、氏名の横にその旨を明記してください。  
ペンネームでもOKです。また、イラストも募集しています。

📧 新型コロナウイルスの影響でステイホーム。仕事も早く切り上げて、家族で家の中で遊んだり、料理を一緒にしています。今まで忙し過ぎたので…。新型コロナウイルスは怖いけど、おかげで家族がますます仲良くなれた気がします。でも、早く終息してほしいです！  
P.N あおいくま

📧 新型コロナウイルスで自粛といわれている中、私は3泊4日で入院してきました。健診で便潜血に引っ掛かり、初めて大腸の内視鏡を受けたら、ポリープ2個が見つかったためです。麻酔もかけられるので、痛みも軽くなりました。50歳を過ぎたら受けるべきだと実感しました。早期発見です。  
P.N 3匹の子ブタのママ

📧 休校が長引き、退屈する子どもたち…。散歩に行くと花の写真を撮り、帰って図鑑で調べたりしています。図書カード配布ありがたや！  
P.N だんご3兄弟ママ

## 広報クイズ

全問正解者の中から10人に500円分の図書カードをプレゼントします。どしどしご応募ください。

正しいもの、または問題本文の中の○に当てはまるものを選択し、記号で回答してください。

### 問題1 ヒント…P.3~7

新型コロナウイルス感染症対策のための町独自の支援策、「益城町“エール”プロジェクト」の第1弾として行われたものは何？

- A…&益城エール飯 B…@益城エール飯  
C…#益城エール飯 D…+益城エール飯

### 問題2 ヒント…P.16

高齢者、障がい者などの要配慮者が身に付けている場合があるのは「ヘルプ○○○」。

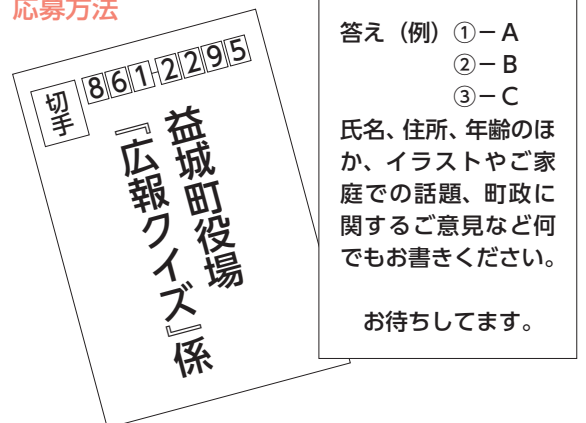
- A…ボード B…ガード  
C…サード D…カード

### 問題3 ヒント…P.18

海洋プラスチックごみ問題や地球温暖化の解決に向けて、本当に必要かを考えてもらうために、7月1日から全国で有料化されるものは何？

- A…レジ袋 B…エコバッグ  
C…ごみ袋 D…ブランドバッグ

### 応募方法



- 答え(例) ①-A  
②-B  
③-C

氏名、住所、年齢のほか、イラストやご家庭での話題、町政に関するご意見など何でもお書きください。

お待ちしております。

応募締切日…6月10日必着

前月号の正解… ①-B ②-D ③-C

当選者(敬称略)…原旭飛、安田こうしろう、藤田二鈴、しおたこうあ、田中来夏、木村ゆうせい、永延千佐子、喜佐田千香子、中村麻衣、うちだゆめみ

応募総数…71通 全問正解数…71通



## 「まち全体が学校」

高校3年生の頃、地球温暖化のニュースが多く報道されているのを見て、私も何かしたいという気持ちが高まりました。

受験を控えていた私は「受験が終わったらごみ拾いをしよう」と決めました。父が通う散髪屋さんがごみ拾いをよくすると聞き、ごみ処理の仕方などを教えてもらい、また心から応援してくれました。

卒業式後、友人に声をかけ有志約30人で地域のごみ拾いをしました。

温暖化防止に貢献したかは分からないけれど、大きな手ごたえを感じました。「何かやってみたい」と思って動いた先に会える人やことは、とても魅力的で、地元の見え方が大きく変わりました。こんな経験を、益城の子どもたちにもたくさんしてほしいなと思います。子どもの「やってみたい」を存分に応援できる大人でありたいです。



地域おこし協力隊  
いのした ゆりか  
井下 友梨花さん

## ～婚活～

### お手伝いいたします！

益城町結婚対策協議会(クローバーまじき)では、登録者をいつでも受け付けています。初婚・再婚は問いません。興味のある人は、お気軽にご相談ください。

対象者 女性：独身の人  
男性：町内在住または在勤で独身の人

登録期間 申し込み日から2年間

登録料 無料

※申し込み方法など詳しくは、問い合わせ頂くか、ホームページをご覧ください。

【登録申請の窓口】

・平日(午前9時～午後5時)

総務課 男女共同参画係

・休日/夜間

mirai-baco.(スーパーキッド東側)

※開設時間は、巻末の「くらしにプラス!カレンダー」をご覧ください。

問益城町結婚対策協議会(総務課 男女共同参画係)

☎ 286-6665 FAX 286-4523

✉ danjo@town.mashiki.lg.jp



こんにちは! 赤ちゃん

## わが家の天使

みやた かほ  
宮田 葉帆 ちゃん

(惣領3町内)

じいじ、ばあば、お兄ちゃん、いつもたくさん遊んでくれてありがとう♡これからもよろしくね♡

だいし おずさ  
大嗣さん ママ 梓さん



わが家の自慢の赤ちゃんを掲載しませんか?

(最初の誕生日を迎えるまで)

掲載の申し込みは

役場企画財政課広報係 ☎ 286-3223 まで

## ご意見・ご感想

📧 5月号で紹介されていたチェアスクワット、膝あげ、ボールつぶし(クッションで代用)を続けています。ステイホームで、家庭でできる体操が必要だと思っていたので、とても参考になりました。  
P.N オードリー

📧 弟が災害公営住宅に引っ越しました。マンションのようで、すてきで立派な団地ですね。仮設団地にも、長い間お世話になりました。  
P.N パワー全開

📧 災害公営住宅に引っ越しました。5月に入り気温が上がってきて、湿度が高くなる梅雨も目前。今のうちにいろいろな備えが必要です。先日、集会所前でクローバー発見。思わず笑顔になりました。  
P.N ちびたん

## 交通安全ワンポイント 自転車を安全に利用するために

県内で、自転車対歩行者などの自転車利用者が関係する交通事故が多発しています。

自転車は、道路交通法で軽車両に位置付けられています。道路を通行する時は、交通ルールを順守するとともに、次のことを心掛けましょう。

- 自転車を運転する場合には：**
- ・ 通行が許可された歩道を通行する時は、車道寄りの部分を、すぐに停止できる速度で通行する。
- ・ 運転しながらのスマートフォン使用は、「周囲の状況を把握で

きない」「危険回避の行動が遅れる」など危険なため、絶対にしない。

- ・ 横に並ばず、縦一列で走行する。
- ・ 頭部を守るために、ヘルメットを装着して、あごひもをしっかり締める。
- ・ 万が一の事故に備えて、自転車損害賠償保険などへ加入する。



## 防災・減災トピック 災害時に要配慮者へ支援を

高齢者、障がい者、乳幼児、妊婦などを、「要配慮者」といいます。

要配慮者は、体を動かすのが困難などの理由で、情報把握、避難、生活手段の確保などの対応が遅れることが多いため、大きな被害を受ける可能性が高くなります。

また、要配慮者はその目印として、「ヘルプカード」「マタニティマーク」などを身に付けている場合があります。常日頃から近所の要配慮者を知るとともに、平常時はもとより災害時には特に、要配

慮者への思いやりと支援を心掛けましょう。



益城町ヘルプカード



マタニティマーク

固危機管理課 危機管理係 ☎286・3210

## かしこい消費者

### 詐欺的インターネット通信販売サイトに注意しましょう

「お金を払ったのに商品が届かない」「粗悪なコピー品が届いた」「事業者と連絡が取れない」など、詐欺的サイトによるインターネット通信販売のトラブルが多発しています。

- 次のような特徴を持つインターネット通信販売サイトがあれば注意しましょう。
- 詐欺的サイトを見分けるポイント**
- ・ 会社の住所が実在しない、住所が番地まで記載されていない。

固上益城広域消費生活相談室(危機管理課 危機管理係) ☎286・3210

## 地域安全ニュース

### 「新型コロナウイルス」を口実にした詐欺に注意!

県内で、新型コロナウイルス感染症の発生に便乗した不審な電話やメールなどが確認されています。

今後、息子や孫、警察官、役所などを装った、電話や訪問などによる詐欺の増加が予想されるので、注意しましょう。

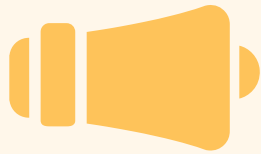
■**被害に遭わないために**

・ 「お金」や「キャッシュカード」の言葉が出たら詐欺と疑う。

- ・ 現金やキャッシュカードを第三者に渡さない。
- ・ キャッシュカードの暗証番号を他人に教えない。
- ・ 公的機関を名乗る電話は、所属氏名を聞き、代表電話番号に掛け直して確認する。
- ・ 息子や孫を名乗る電話は、もともと知っている電話番号に掛け直して確認する。

固御船警察署・御船地区防犯協会連合会 ☎282・1110





### 防災行政無線

防災行政無線で放送された  
内容が電話で確認できます。

自動応答電話 ☎286-0888

事故・犯罪区分	町内		御船署管内	
	4月中	累計	4月中	累計
人身事故	3	25	8	62
物損事故	62	229	128	560
空き巣	0	1	0	2
自販機狙い	0	1	0	3
万引き	0	0	4	12
オートバイ盗	0	0	0	0
自転車盗	0	1	2	3
車上狙い	0	1	0	1

### 令和2年 町内・御船署管内の 事故・事件の発生状況

件数は令和2年4月末現在

岡御船警察署・  
御船地区防犯協会連合会  
☎282-1110  
☎261～264

## 人権教育シリーズ

益城町教育委員会

### Vol. 469 政治分野における男女共同参画の推進

日本の女性国会議員比率は、10%程度しかなく、世界193カ国中165位と大きく出遅れています。

平成15年に設定された『202030』(2020年までにあらゆる分野における指導的地位に占める女性の割合を30%にする目標)により、さまざまな取り組みがされてきましたが、いまだに女性議員の割合は高くありません。

熊本県議会でも4.1%、県内の市町村議会では9.6%と、県内においても女性議員の数は多くありません。(平成31年4月現在)

益城町では、『202030』目標設定の年に、初の女性議員が誕生し、これまで3人の女性議員が当選しています。(現在は18議席中1人)

そこで、平成30年に男女の候補者の数が均等となることを目指す法律、『候補者男女均等法』が成立しました。

この法律では、国会議員や地方議会の議員選挙で男女の候補者数ができる限り均等となること、男女がその個性と能力を十分に発揮できること、家庭生活との円滑で継続的な両立が可能となることを定めています。

「政治は男性のもの」という意識は、長い歴史の中でつくられた固定的性別役割分担意識に基づくものです。

「男だから」、「女だから」という性別によって生き方が決められるのではなく、自分の個性や能力に応じてあらゆる分野で活躍できる社会、「男女共同参画社会」が実現することで、だれもが暮らしやすく、生きやすい社会に近づいていくでしょう。

6月は男女共同参画推進月間です。この機会に、益城町での政治分野における男女共同参画についても、一度、家族やまわりの方と一緒に考えてみませんか。

### 人権についての電話による相談窓口(平日のみ)

#### 同和問題をはじめとするさまざまな人権問題

熊本県人権センター ☎384-5822  
午前9時～正午と午後1時～4時

#### 法律問題、人権問題、人権侵害への救済について

みんなの人権110番 ☎0570-003-110  
午前8時30分～午後5時15分

#### 女性の人権

女性の人権ホットライン ☎364-0417  
午前8時30分～午後5時15分

#### 障がい者の人権および権利擁護

障がい者110番 ☎354-4110 午後1時～5時

#### 子どもの人権

子どもの人権110番 ☎0120-007-110  
午前8時30分～午後5時15分

#### いじめについて

益城町いじめ電話相談 ☎286-1770  
午前8時30分～午後5時15分

#### さまざまな人権問題

益城町福祉課人権対策係 ☎286-3115  
午前8時30分～午後5時15分



- Information
- Event
- Consultation
- Recruitment
- Lecture

## お知らせ

### 郵便物の送付先住所を

確認してください

7月に国民健康保険証・後期高齢者保険証の一斉切り替えのため、国保加入世帯と後期高齢者医療加入者に各保険証を簡易書留で郵送します。送付先住所とは、住民票の住所です。保険証が確実に手元に届くよう必要な手続きを行ってください。役場に返送された保険証は、再送付はしません。

岡役場住民保険課保険年金係  
☎286・3113

### 認知症初期集中支援チーム

町では「認知症初期集中支援チーム」を設置し、認知症の人やその疑いがある人、その家族を訪問し、認知症に関する相談に応じたり、医療

機関の受診や介護サービス利用の支援など、地域で暮らすためのサポートを行っています。相談は無料です。お気軽にご相談ください。

**対象**：40歳以上の在宅生活者で、認知症やその疑いがあり、次のいずれかに該当する人。

- ① 医療／介護サービスを受けていないか、中断している。
- ② 医療／介護サービスを受けているが、認知症の行動／心理症状の対応に苦慮している。

**相談先**：  
【認知症疾患医療センター】  
社会医療法人ましき会 益城病院  
☎286・3611

### 【飯野／広安／広安西地区】

西部圏域地域包括支援センター

☎285・4822

### 【木山／福田／津森地区】

東部圏域地域包括支援センター

☎289・0099

### 岡福祉課高齢者支援係

☎286・3114

### 町社会福祉協議会

☎214・5566

### 特定不妊治療費助成事業の 年齢要件を時限的に緩和

新型コロナウイルス感染症の影響で特定不妊治療を延期した場合、助成対象者・通算助成回数に年齢要件



プラスチックは、非常に便利で、製品の軽量化や食品ロスの削減など、あらゆる分野で私たちの生活に貢献している一方、海洋プラスチックごみ、地球温暖化などの課題もあります。

このような状況を踏まえ、7月1日から、全国でレジ袋の有料化を行うこととなりました。

これは、普段何気なくもっているレジ袋を有料化し、それが本当に必要かを考え、ライフスタイルを見直すきっかけとしてもらうことを目的としています。

エコバッグを持ち歩くなどの工夫を、自分でできるところから実践してみましょう。

### 制度についての問い合わせ



☎0570-080180



☎0570-000930

を次のとおり緩和します。

**対象者**：治療期間初日の妻の年齢が44歳未満の夫婦

**通算助成回数**：初回助成時の治療開始日の妻の年齢が41歳未満の場合、6回

※詳しくは、県ホームページをご覧ください。

岡県子ども未来課

☎333・2209

☎333・2313

### 新型コロナウイルス感染症に伴う企業支援策ガイドブック

県では、新型コロナウイルス感染症により大きな影響を受けている中

小企業者に向け、経営等相談窓口や各種融資・補助制度、雇用関係の助成金などをまとめたガイドブックを作成しました。順次、内容を更新していきますので、詳しくは、インターネットで「熊本県 新型コロナウイルス 支援ガイドブック」と検索してください。

岡県商工政策課  
☎333・2313



## 金婚夫婦および一人金婚表彰の申込受付

町は、熊本日日新聞社と共催で、金婚夫婦および一人金婚の表彰を行います。式典を開催するかについては、検討中です。決定次第、申し込みをした人にお知らせします。

**対象** 金婚夫婦 昭和45年1月1日～12月31日の間に結婚した夫婦。  
 一人金婚 この間に結婚し配偶者と死別した人。  
 ※すでに表彰を受けた人は対象になりません。

**申込方法** 7月10日(金曜日)までに、申込事項を手持ちのはがきに記入し、福祉課へ申し込んでください。(7月10日の消印有効)

**申込事項** 夫婦の氏名と生年月日または一人金婚申込者の氏名と生年月日/住所/電話番号/結婚年月日

問福祉課 高齢者支援係 ☎ 286 - 3114

## 町営住宅入居者募集(広崎第2・馬水)

町営住宅の入居者を次のとおり募集します。

### 住宅の概要

#### 広崎第2団地

**戸数** 6戸 平成31年度建築  
 (鉄筋、5階建て、エレベーターあり)  
**間取り** 2DK(2戸)、2LDK(1戸)  
 3LDK(3戸)  
**家賃** 2DK:20,300～30,200円  
 2LDK:23,300～34,700円  
 3LDK:29,000～43,200円

#### 馬水団地

**戸数** 8戸 平成31年度建築  
 (鉄筋、5階建て、エレベーターあり)  
**間取り** 2DK(1戸)、2LDK(5戸)  
 3LDK(2戸)  
**家賃** 2DK:20,300～30,200円  
 2LDK:23,300～34,700円  
 3LDK:28,900～43,100円

- ・家賃は入居する人の所得により変動。家賃のほかに共益費が必要で、団地会が徴収します。
- ・災害公営住宅の入居要件を満たす人が優先して入居します。
- ・希望する団地と間取りを選んで申し込んでください。複数の申し込みはできません。

### 申し込みについて

#### 申込資格

- ・町に居住(住民登録)しているか勤務地を有する人。平成28年熊本地震発生時に町内に住所を有していて、その後、町外へ住所を異動した人も含みます。
- ・夫婦か、親子を主体とする家族である(婚約中を含む)。
- ・単身の場合は、申込期間最終日において満60歳以上であることや身体障害者手帳等を有しているなどの要件があります。
- ・申込者と、同居者の合計年間総所得が公営住宅法に定める月額所得(158,000円。裁量階層は214,000円)の収入基準額以下である。
- ・住宅に困窮していることが明らかである。(益城町町営住宅に入居している人は不可)
- ・地方税などの滞納がない。
- ・申込者と同居予定の親族が暴力団員でない。
- ・その他、入居要件を満たしている。

#### 申込用紙配布・受け付け

6月26日(金)までに、所定の申込用紙により公営住宅課まで。申込用紙は同課で配布中です。(土・日・祝日除く)次のURL、右記QRコードからも入手できます。



URL <https://www.town.mashiki.lg.jp/kiji0033886/index.html>

問公営住宅課 住宅管理係 ☎ 286 - 3155

# 町長の ちよっと一言 「頑張ってきたことを、今後の糧にしてください」



5月の連休中は、家庭菜園の整備や読書、野イチゴでのジャム作りなど、新しい生活様式を意識して過ごしました。

スポーツに目を向けると、中止が決まっていた全国高等学校総合体育大会に続き、5月20日、全国高等学校野球選手権大会の中止が決定されました。県をまたぐ移動と長期の宿泊に伴う感染リスク、地方大会開催により学業に支障をきたすこと、そして、何より球児たちの命を守ることから、苦渋の決断がされたのだと思います。

私自身、野球部に3年間所属し、厳しい練習に耐えることが出来たのは、「甲子園出場」という大きな目標があったからです。高校球児の集大成、甲子園大会が無くなった選手たちの気持ちを思うと、つらく、掛ける言葉がありません。

野球に限らず、全ての競技の選手たちにとって、これまで頑張ってきたことが、今後の人生の糧になることを願うばかりです。

## 乳幼児健診

岡町保健福祉センターはびねす ☎ 234 - 6123

6月

9日 ㊤ 4か月児健診

対象者には、個別に通知します。  
※状況により延期になる場合があります。

16日 ㊤ 4か月児健診

その他の健診については未定です。最新の情報は、町ホームページで確認してください。



## 義援金とふるさと納税

全国からたくさんの方の「義援金」および「ふるさと納税」を頂き、心より感謝申し上げます。

義援金	13,385 件	11 億 4,896 万円
ふるさと納税	令和2年度 1,551 件	2,146 万円

令和2年4月末現在

※最近、広報紙が毎月のように30ページを超えていて、それが当たり前になっていました。今回の異様なページの少なさに、申し訳なさの少し……。でも大事なものはページ数よりも中身！パラパラっと流し読みでも「おっ」と思われる紙面作りをしたいです！ 係⑤

♣生活様式がガラリと変わって、新しい発見があった人。その発見した楽しみ方を、町民みんなで共有しましょう。「私が見つけた楽しみ方を募集しています。8ページの応募方法をご確認の上、どしどしご応募ください！ 係⑥

## 編集後記



## 善意の灯

社会福祉協議会 ☎ 214 - 5566

香典返しに替えて次の方々から寄付をいただきました。(敬称略)

お名前 (行政区) 故人

北園 勝子 (安永1町内) 昭 男

下田 義治 (惣領1町内) ヒデ子

鈴木美枝子 (小 峯 ) 孝 義

坂澤富士美 (古 閑 ) 孝 則

荒瀬 龍二 (上 砥 川 ) 忠 子

松本 幸記 (安永3町内) 良 廣

新型コロナウイルスの影響で変更になる場合があります。最新情報は、ホームページで確認してください。

日	月	火	水	木	金	土
7 ■ 休日結婚相談窓口	8 ■ 母子健康手帳交付	9 ■ 時間外結婚相談窓口	10 ■ これからのくらし、一緒に考えましょう! ■ 心配ごと相談	11 ■ 夜間納税相談 ■ 住宅融資相談会	12 ■ 時間外結婚相談窓口	13
14	15	16 ■ 時間外結婚相談窓口	17 ■ これからのくらし、一緒に考えましょう! ■ 心配ごと相談	18 ■ 夜間納税相談 ■ 住宅融資相談会	19 ■ 時間外結婚相談窓口	20
21 ■ 休日結婚相談窓口	22 ■ 母子健康手帳交付	23 ■ 時間外結婚相談窓口	24 ■ これからのくらし、一緒に考えましょう! ■ 心配ごと相談	25 ■ 夜間納税相談 ■ 住宅融資相談会	26 ■ 時間外結婚相談窓口	27
28	29	30 ■ 時間外結婚相談窓口	7/1 ■ これからのくらし、一緒に考えましょう! ■ 心配ごと相談	2 ■ 夜間納税相談 ■ 住宅融資相談会	3 ■ 時間外結婚相談窓口	4
5 ■ 休日結婚相談窓口	6 ■ 母子健康手帳交付	7 ■ 時間外結婚相談窓口	8 ■ これからのくらし、一緒に考えましょう! ■ 心配ごと相談	9 ■ 夜間納税相談 ■ 住宅融資相談会	10 ■ 時間外結婚相談窓口	11

**保健福祉センター はびねす**  
☎ 234-6123

- 母子健康手帳交付  
新型コロナウイルス感染症拡大防止のため、個別に交付します。事前に予約をお願いします。  
※状況によっては、集団交付を再開する場合があります。
- ・子育て広場(育児相談)
- ・手づくり離乳食教室  
の実施については未定です。最新の情報は、町ホームページで確認してください。

**町図書館(交流情報センター内)**  
☎ 287-8411

- ・おひざにだっこのおはなし会
- ・みんなのおはなし会  
の実施については未定です。
- 益城町児童館 ☎ 234-6124
- ・ふあん! ふあん! ままくらぶ
- ・キッズタイム
- ・おひさまひろば  
の実施については未定です。最新の情報は、町ホームページで確認してください。

**結婚対策協議会 クローバーまじき**  
☎ 286-6665(平日)

- 結婚相談窓口  
平日 9:00 ~ 17:00
- 休日結婚相談窓口  
12:00 ~ 16:00
- 時間外結婚相談窓口  
18:00 ~ 21:00  
平日は、総務課 男女共同参画係  
休日、時間外は mirai-baco. で
- 税務課 ☎ 286-3116
- 夜間納税相談 17:15 ~ 20:00

**生活再建支援課** ☎ 289-1400

- 住宅融資相談会((独)住宅金融支援機構)  
10:00 ~ 16:00
- 福祉課 ☎ 286-3115
- これからのくらし、一緒に考えましょう!  
13:00 ~ 16:00  
(日程は調整できます)
- 心配ごと相談 10:00 ~ 15:00  
役場仮設庁舎 1階会議室3  
☎ 214-5566

**上益城広域消費生活相談室**  
9:00 ~ 16:00

- 益城町 ☎ 286-3210
- 御船町 ☎ 282-1226
- 嘉島町 ☎ 237-1112
- 甲佐町 ☎ 234-3223
- 山都町 ☎ 0967-72-3133

※新型コロナウイルス感染症拡大防止のため、原則として電話による相談のみ受け付けます。

**6・7月の休日当番医**

診療時間 / 午前9時 ~ 午後5時

6月	7日(日)	椎崎胃腸科外科医院	(惣領)	☎286-7344
	14日(日)	清水眼科	(惣領)	☎289-0288
	21日(日)	ふくだ整形外科	(馬水)	☎286-7391
	28日(日)	高本脳神経外科医院	(惣領)	☎289-0088
7月	5日(日)	砥川クリニック	(砥川)	☎286-5770
	12日(日)	益城なかぞのクリニック	(宮園)	☎286-1700

※変更などがある場合があります。事前に医療機関にご確認のうえ受診してください。



# おうちで退屈していませんか？

ダンボールで作ったおもちゃで遊ばませんか？ 益城町児童館・監修



壁に掛けて  
輪投げを  
しよう！

ぞうの輪投げ



大きな足を描いてひも  
で結んだら大男の足に！

大男の足



立派なたてがみ  
できるかな？

ライオンのひも通し



くつひも通し  
遊びながら  
くつひも通し  
の練習！

おうちの人と  
作って一緒に  
遊んでね！

## 使用可能な町有施設のお知らせ

状況により、再度休館になる場合があります。

5月19日現在、使用可能な施設は次のとおりです。施設によって利用制限があります。

### 文化・集会施設など

図書館 、町民憩いの家 、児童館 、公民館（飯野／福田／津森分館）   
四賢婦人記念館 、つどいの広場とんとん 、保健福祉センターはびねす（工作室と研修室1のみ）

### スポーツ施設

町民グラウンド、福田町民グラウンド、陸上競技場（テニスコートを含む）  
総合体育館（予約のみ受け付け。供用開始は7月7日から）

- 交流情報センターミナテラス ☎ 287-8411 福祉課 ☎ 286-3115
- こども未来課 ☎ 286-3117 生涯学習課 ☎ 286-3337 健康づくり推進課 ☎ 234-6123
- 総合体育館 ☎ 289-2433