

川面には魚が跳ねて
菜の花が、風に笑う
少年の日を忘れまい
友と竿振る春の藻川



復興レポート Special

令和4年度 当初予算

わがまち散歩

「赤井地区 (赤井・木崎・中尾・五楽) 編」



GAMADASHIMON
**益城の
 がまだしもん!**
 -vol.10-
 おおくぼあいり
大窪藍菜ちゃん
 (下砥川)

プロ目指す小2ピアニスト

始めて2年でアジア大会金賞

令和2年1月、初めて出場した「シヨパン国際ピアノコンクール in ASIA」のアジア大会幼児部門で、金賞に輝いた大窪藍菜ちゃん。現在、飯野小に通う、やんちゃで負けず嫌いな8歳です。今年の同コンクール小学1・2年生部門では、全国大会で金賞、アジア大会で銅賞。さらに令和3年12月に開催された、第54回熊日学生音楽コンクールのピアノ部門・小学生低学年の部では最優秀賞を受賞するなど、数々のコンクールで輝かしい成績を残しています。

そんな藍菜ちゃんがピアノを習い始めたのは4歳。家にピアノがあり、自然に弾いてみたいと思ったそうです。

世界中の人を幸せにするピアニストに

週2〜3回レッスンに通い、レッスンのない日は自宅で練習。平日は放課後に約1時間、休日は約3時間、毎日欠かさ

ずピアノを弾きます。「熊日のコンクールは直前に体調を崩し練習ができず、本番までに感覚が戻るか心配でした」と振り返る母円香さんの隣で、藍菜ちゃんは「演奏は緊張しなかつたけど、表彰式はドキドキした」と笑います。

演奏の他にも、聞き取った音の高さを判断するレッスンを受けたたり、「いろんな音を聞かせてあげたい」という円香さんの思いから、コンサートへ足を運びプロの演奏を聞いたり、聴音にも力を入れています。

復興まちづくりセンターの開所式で、ピアノの演奏を務める藍菜ちゃんに意気込みを聞いてみると、しばらく考えて「楽しく弾きたい」と照れくさそうに話してくれました。続けて、将来の夢を聞くと「世界中の人を幸せにできるピアニストになりたい」と即答。円香さんをも驚かせる

しつかりとした口調で夢を語る、頼もしい藍菜ちゃん。活躍に目が離せません。

下段写真左から/大人顔負けの演奏/2021年3月~2022年1月の間に受賞した賞の数々(本人提供)/指はけがしないよう日頃から大切に



問い合わせ先

仮設庁舎(益城幼稚園東側)	☎木山 594	☎286-3111(代表)	
1階	住民課	☎286-3112	
	環境衛生係	☎289-8077	
	会計課	☎286-3201	
	住民税係	☎286-3388	
	固定資産税係	☎286-3380	
	納税係	☎286-3116	
	福祉課	☎234-6113	
	地域福祉係・包括支援係	☎286-3115	
	障がい支援係・人権対策係	☎289-1400	
	生活再建支援室	☎286-3117	
2階	こども未来課	☎286-3113	
	健康保険課	☎286-3114	
	保健事業係・保険年金係	☎286-3111	
	介護保険係	☎286-6665	
	総務課	☎286-3223	
	男女共同参画係	☎273-8820	
	企画財政課	☎286-3340	
	ふるさと納税ダイヤル	☎289-8308	
	都市計画課	☎286-3155	
	都市計画係	☎286-3171	
別館	建築係	☎286-3277	
	公営住宅係	☎289-8307	
	街路振興課	☎286-3210	
	産業観光係	☎286-3351	
	商工観光係	☎286-3301	
	危機管理課	☎286-3224	
	建設局	☎286-3312	
	1階	工務係・管理係	☎289-2930
	2階	宅地復旧係	☎286-3170
	新庁舎等建設課	☎287-8411	
南館	復興整備課	☎286-3307	
	まちづくり推進室	☎286-3337	
	工務係	☎287-4330	
	交流情報センターミナテラス(図書館)	☎234-6123	
	学校教育課	☎234-6124	
	生涯学習課	☎286-4193	
	スポーツ振興係	☎286-8535	
	保健福祉センターはびねず	☎286-1511	
	健康保険課	☎289-2433	
	健康増進係	☎286-6880	
児童館	☎286-1131		
町民憩の家	☎286-4190		
学校給食センター	☎286-0877		
文化会館	☎286-2119		
総合体育館	☎214-5566		
水道センター			
浄化センター			
クリーンセンター			
益城斎場			
益城西原消防署			
社会福祉協議会			

人びとの動き

3月号で世帯数の掲載に誤りがありました。
 【正】13,902世帯 【誤】13,884世帯

人口	33,513人	(- 4人)
男	16,218人	(+ 1人)
女	17,295人	(- 5人)
世帯数	13,919世帯	(+ 17世帯)
2月中の	出生 / 13人	転入 / 110人
	死亡 / 35人	転出 / 92人

令和4年2月末現在。()内は前月比。

今月の表紙

春の休日、五楽地区を流れる藻川で釣りを楽しんでいた山田葵仁くん(左)と竹本悠徒くん。気軽に撮影に応じてくれ、「広報ましき、知ってます」とうれしい返事が返ってきました。掲載に快諾いただいた保護者、学校関係者に感謝。



広報ましき 4

No. 542

M A S H I K I
 town Public Relations magazine

- 03 益城のがまだしもん!
- 04 復興レポート Special
- 08 令和4年度 当初予算
- 10 わがまち散歩【赤井・木崎・中尾・五楽編】
- 14 ましきインフォメーション
 4月24日執行予定 益城町長選挙の投票所を一部変更します / 傷病手当金(国保・後期対象)の支給対象期間延長 / 熊本地震被災者支援助成事業の申請期限延長 / 子育て世帯移住定住促進補助金の申請受け付け開始 / 各種手続きがオンラインで申請可能に / 4月から年金制度が改正 / 国民年金保険料について(納付額の変更と学生納付特別制度) / 「益城町にぎわい活性化補助金」交付申請受け付け中 / 町でヘルプマークの交付手続きができます / 特別児童扶養手当・障害児福祉手当・特別障害者手当 / まちづくり活動団体支援助成金の申し込み開始 / 後期高齢者医療保険料について / 後期高齢者医療保険加入者の歯科口腔健診 / 益城町子育て世代包括支援センターへようこそ / Mashiki Photography/ 役場にも昼が来た
- 23 まちなか Pick UP!
 第4回益城町特別表彰 町民表彰 / 活気あふれる新たなイベント / 第5次益城町行政改革大綱を町へ / 思い描いたイメージを現実に表現 / サッカーで子どもたちの健康づくり / スポーツ振興くじ助成金でLED化 / 100歳おめでとうございます
- 26 こころにカルチャー
- 28 舵を切る〜四賢婦人・矢嶋楯子の生涯〜 / 人権教育シリーズ / クローバーましきニュース
- 30 みんなのひろば
- 32 安全×安心
- 34 暮らしの情報
 お知らせ▶固定資産課税台帳の閲覧 / 生ごみ処理機器と省エネルギー機器の購入・設置を補助 / 感電事故防止のお願い / 「くまもとの地下水を育む募金」にご協力を / 果樹経営支援対策事業・果樹未収益期間支援事業の説明会 / 特定計量器の定期検査 / ミツバチへの農業危害防止 / サツマイモ基腐病のまん延を防ぎましょう / 令和5年歌会始 詠進要領 / 危険物取扱者試験の案内 / 協会けんぽの保険料率の変更 / 18歳から裁判員に! / 催しもの▶熊本地震から6年追悼の集い「語り継ぐ 繋げる 講演会」/ 相談▶不動産の賃貸借トラブルなんでも相談会 / 募集▶町総合体育館で運動を! / 令和4年度 自衛官等募集 / 講座▶令和4年度 町公民館講座 / みんなの掲示板
- 38 町長のちょっと一言 / 善意の灯 / 乳幼児健診 / ふるさと納税 / 編集後記
- 39 受けていますか? 特定健診・がん検診

※紙面に掲載している行事などは、新型コロナウイルスの感染状況により変更/中止になる場合があります。最新情報は、町ホームページなどでご確認ください。

愛称は にじいろ

復興まちづくりセンターの愛称は、305通の応募の中から「にじいろ」に決定しました。

このにじいろには、「雨の後に虹が架かるように、熊本地震からの復興を願う」という思いが込められています。また、2016と呼ぶこともでき、「熊本地震を忘れない」という意味もあります。

ぜひ親しみを込めて、にじいろと呼んでください。

利用はお気軽に！

にじいろは、みんなの場所です。雨宿りをするもよし、休憩するもよし、待ち合わせに使うもよし。誰かと集まって語らったり、イベントを開催することもできます。

復興まちづくりの実現に向けて、「気軽に集える」をキーワードに、町民の皆さんと一緒に「にじいろ」を作り上げていく「わくわく」の生まれる場所になることを期待しています。

にじいろの基本方針

- ①気軽に集える住民活動と交流の場
- ②熊本地震の記憶の継承の場
- ③災害に備える場

建物概要

住所 益城町宮園702番地
 構造 木造平屋建て
 敷地面積 1198.3㎡
 延べ床面積 398.8㎡



利用案内

開館時間 午前9時～午後10時
 休館日 月曜日(月曜日が祝日の場合はその翌日)、年末年始(12月28日～1月4日)
 駐車場 ホームページでご確認ください
 電話 284-1711
 FAX 284-1721

復興レポート 光 REPORT

Special

4月で、熊本地震の発生から6年を迎えます。この6年間、町民の力を結集し、全力で取り組んできたことにより復旧はほぼ完了し、町は元の姿を取り戻しつつあります。しかし、元の姿にとどまらず、熊本地震前より進化した町へとするために、現在も復旧・復興事業に取り組んでいます。今月号では、現在の復旧・復興状況をレポートします。

REPORT① 復興まちづくりセンターがオープン！

4月1日、役場新庁舎建設地の南側に「復興まちづくりセンター」がオープンしました。

同センターは、町の「にぎわいづくり」の拠点の1つとなる施設で、令和2年度から建設を進めていました。

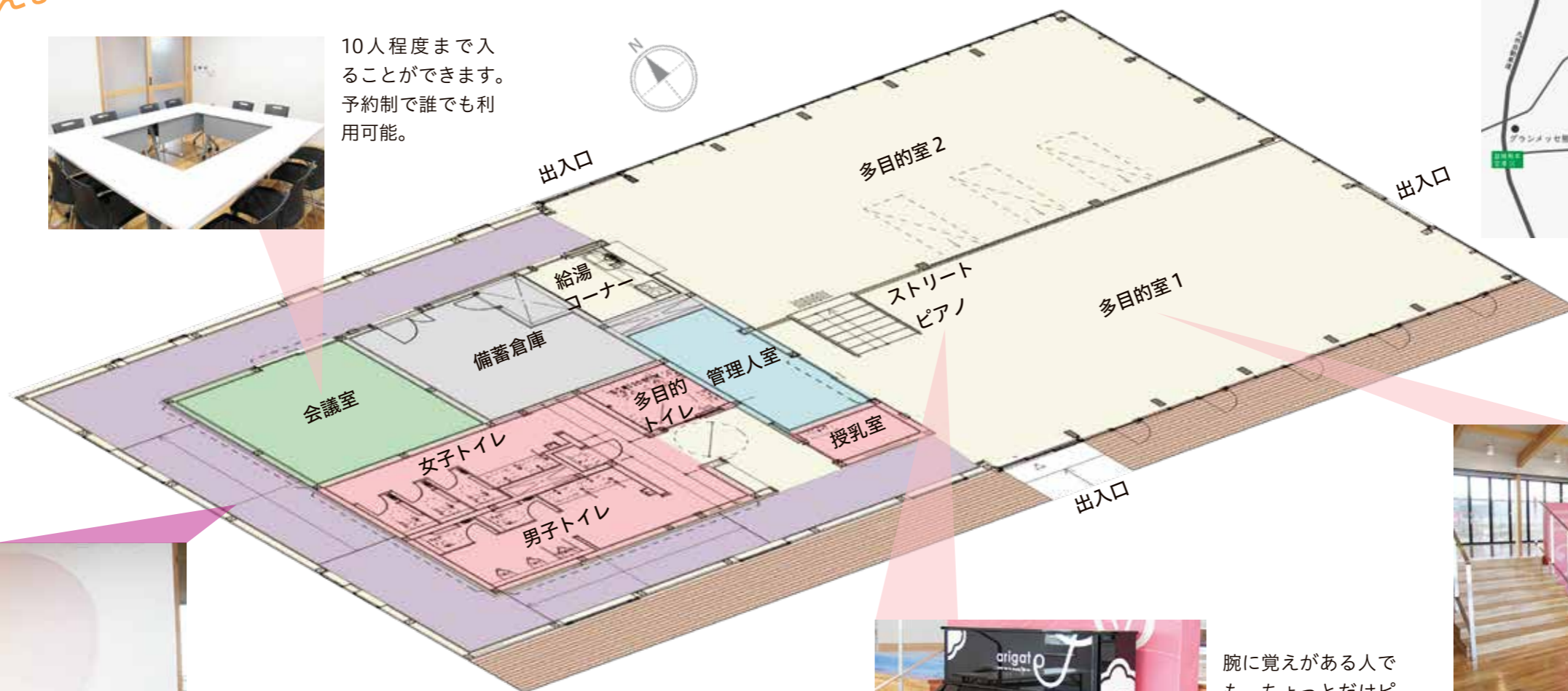
センター内には、自由に利用できる「多目的室」や「会議室」、万が一の災害に備える「備蓄倉庫」の他、「ストリートピアノ」も設置されています。館内を図面と写真でご案内します。



フリーWi-Fiも使えます



10人程度まで入ることができます。予約制で誰でも利用可能。



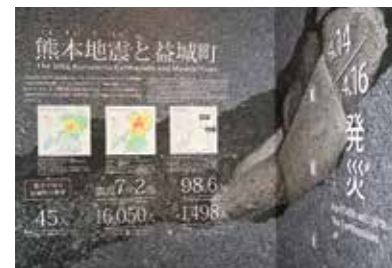
気軽に利用できるラウンジ空間です。階段下が「多目的室1」(約103㎡)、階段上が「多目的室2」(約90㎡)と段差で分かれています。仕切りはなく一体的に利用することもできます。



腕に覚えがある人でも、ちょっとだけピアノを触ってみたいという人も、誰でも自由に弾くことができます。いつかはあのYouTuberが…!?

記憶のプロムナード

熊本地震前後の町の状況と復旧・復興に向けた歩みが展示されている回廊。「ふるさと益城町」、「4.14/4.16発災」、「あのとき、私たちは」、「そして未来へ」の4つのテーマの展示が行われています。ぜひ一度ご覧になってください。



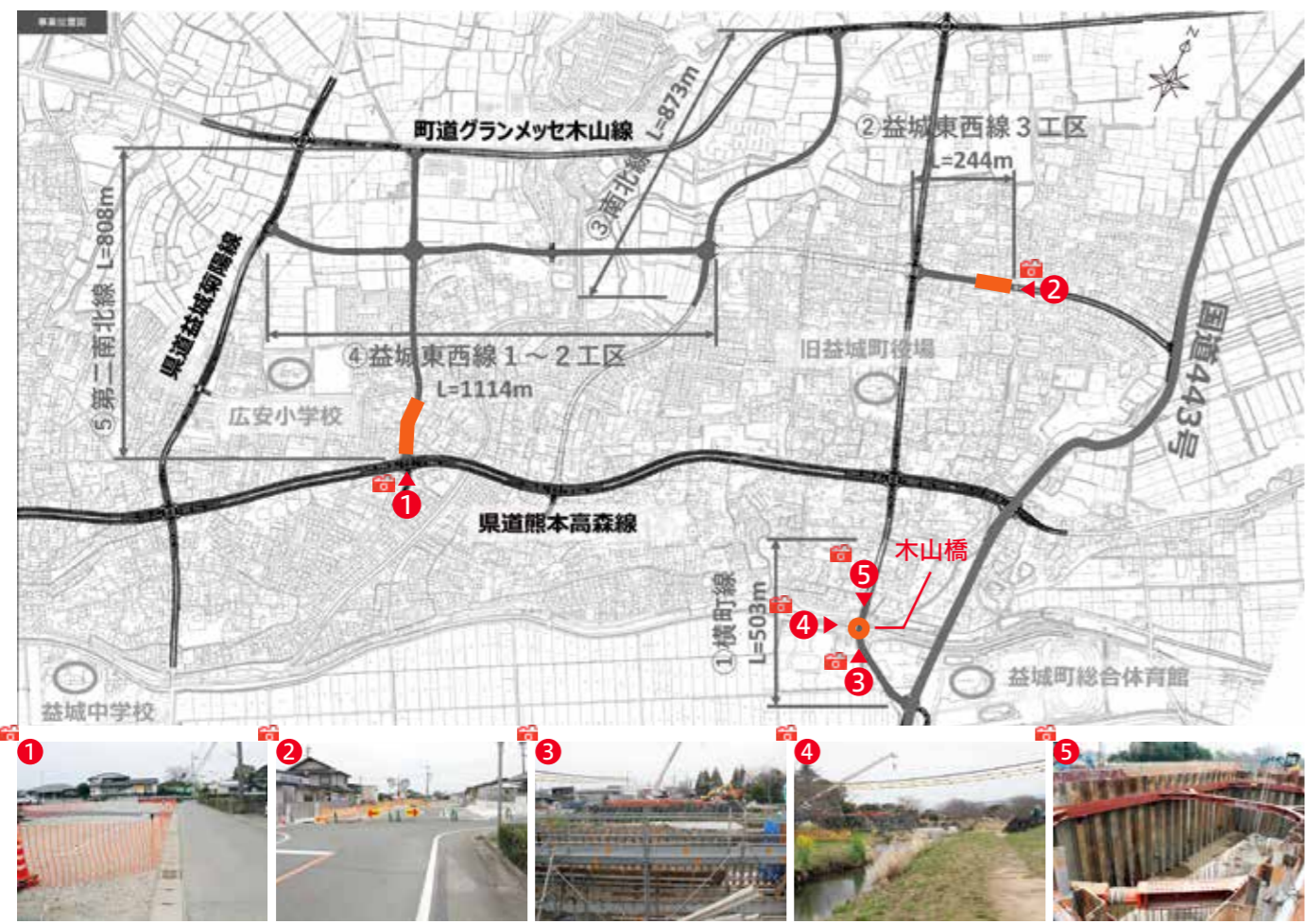
REPORT③ その他の復旧・復興状況 (木山橋・幹線道路ネットワーク・義援金)

木山橋

令和2年11月から架け替え工事を行っている木山橋は現在、橋台(橋桁※説明は後述を受け止める部分)の設置工事を行っています。
橋台完成後、橋桁(川を横断する道路となる部分)や高覧(人や車が誤って河川に転落しないようにする手すり)の設置を行い、令和5年3月の完成に向け工事を進めています。
なお、橋の幅は14mに広がります。

幹線道路ネットワーク

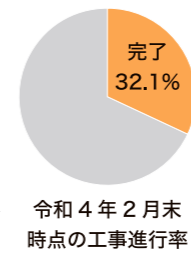
町では、災害に強い幹線道路ネットワークとして、「横町線」、「益城東西線」、「南北線」、「第二南北線」の整備を進めています。横町線と益城東西線は道路幅14m、南北線と第二南北線は道路幅12mで、全て歩道を備えます。
現在、用地測量、建物などの調査、用地交渉などを行っており、さらに、一部区間では工事を開始しています。



問 街路課 ☎ 286-3171

REPORT② 役場新庁舎の建設 順調に進行中

令和3年5月に着手した役場新庁舎の建設工事は、大地震発生時に庁舎の安全の要となる「免震装置」の設置が完了するなど、順調に進行しています。
令和3年7月末で5%(令和3年9月号参照)だった工事進行率は、令和4年2月末時点で32.1%となっています。
今後、躯体工事、外構工事と作業を行い、令和4年度中の完成、令和5年度供用開始に向け、工事を進めています。



2月末の工事進行状況(南側からドローンで撮影)

CHECK 建物の地震対策

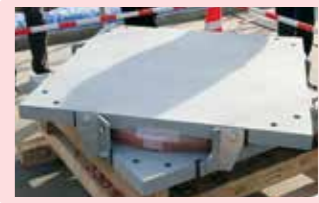
建物の地震対策には、「耐震」・「制振」・「免震」があります。
耐震構造…建物の構造自体の強度を高めることで地震の揺れに耐える構造です。揺れが建物に直接伝わるので、上層階ほど揺れが大きくなり、室内の器具などにも影響があります。
制振構造…耐震構造に加えて組み込んだ制振装置が地震の揺れを吸収し、建物の揺れを抑える構造です。
免震構造…建物と地盤の間に「免震装置」を設置し、地震の揺れを免震装置で吸収。建物に揺れを伝えない構造です。地震後も建物機能が維持でき、事業が継続できることが大きなメリットです。役場新庁舎には、この免震構造を採用しています。



55個の「免震支承」と8個の「免震ダンパー」で構成される免震装置。免震ダンパーが地震の揺れを減衰させます。



免震支承は、上下の鉄板の間にスライドする部品が組み込まれており、おのおのが別々に動くことにより地震の揺れを吸収します。



	令和4年度												令和5年度		
	4月	5月	6月	7月	8月	9月	10月	11月	12月	1月	2月	3月	4月	5月	6月
建築/電気設備/機械設備工事	工期: 令和5年3月10日まで														
開庁準備 (機器搬入、落成式など)															
供用開始															

問 新庁舎等建設課 ☎ 286-3312

令和4年4月
益城町長 西村博則

甚大な被害を受けた本町ですが、町民の皆さまが一日も早く平穏な毎日を取り戻すことができるよう、一歩ずつ復旧、復興への歩みを進めてまいります。今後、熊本地震からの完全復興に向けてまい進してまいりますので、引き続き町民の皆さまのご理解とご協力を賜りますようお願いいたします。

平成28年熊本地震に際しまして、国内外の皆さまから頂きました義援金は、令和4年1月の配分を最終としまして、被災された方々へ配分させていただきました。

災害義援金の最終報告と完全復興に向けてのご協力のお願い



池には大きなニシキゴイが、気持ち良さそうに泳いでいます



笑顔で迎えてくれた吉村典子さん(左)と長女の村田由美さん

美しく手入れがされた吉村さんの家の庭



わがまち散歩

ちよっとそこのまで

道すがら、心通わす人がいる
古里の温もりに包まれながら
あちらこちら、わがまち散歩

道端にはホトケノザ、イヌノフグリが顔を出し、どこからともなく、ヒバリの鳴く声が聞こえてきます。
すっかりと暖かい陽気に包まれた春の日、赤井地区をぶらりと散歩しました。

赤井・木崎・中尾・五楽 編



赤井橋から東側に見える林。戦国末期に赤井城がありました

赤井城跡と流れる湧き水

赤井川に架かる赤井橋のたもとに立つと、左岸にこんもりと茂った林が見えます。ここはかつて赤井城があった場所で、戦国末期に木山城主の木山惟久が築城したとされています。城があった小丘陵は赤井火山の噴出物からなるもので、天正13(1585)年に、ここを木山城と誤認した薩摩軍によって落城したと伝わります。さて赤井地区には、人々の生活を支



赤井水源の脇にある「赤井の観音堂」。鎌倉時代の福田寺の里寺で、江戸時代以降は観音堂となった歴史が残ります



赤井水源で洗濯をしていた坂井さん。間寛平さんのものまねをしてくれました

えてきた用水路が各地区を貫く沿道に流れています。赤井水源に湧く水もその一つ。水深が浅く、夏は子どもたちの遊び場にもなっています。ここで洗濯をしていた、坂井弘美さん(80)に出会いました。

亡き夫が愛した庭で

赤井地区で、隅々まで手入れが行き届いた庭のあるお宅を見つけました。吉村典子さん(86)と、長女の村田由美さん(61)が笑顔で迎えてくれました。庭の池の水面には、ウメの品種「サクラガリ」の花びらが浮かんでいます。「私はウメだけど、サクラのように美しく、誰よりも先駆けて咲くの上とささやくかのように、小さな花筏をつくっていました。」

「1年半前に亡くなった主人が、愛してやまなかつた風景です」と典子さんは言っていて庭を案内してくれました。池には、美しいニシキゴイが何匹も気持ち良さそうに泳いでいます。「このコイた



ウメ科の植物の「サクラガリ」

ちは、地震を乗り越えてきたんですよ」と典子さんは目を細めます。吉村さんの家は熊本地震で全壊しました。家を再建する際、かろうじて無事だった庭をどの部屋から見渡せるように設計したそうです。

「今年も、主人が植えたサクラガリやツバキが花を咲かせました。娘たちとお父さんも喜んでるね」と眺めながら癒やされていきます」と典子さんは、穏やかな笑顔を浮かべて話してくれました。

私財を投じた地域に尽力した森上卯平という人物

荘厳で風格あるたたずまいを見せる、木崎地区にある浄恩寺。創建は江戸時代の寛文12(1672)年で、浄土真宗本願寺派のお寺です。

ここには、大正時代に地域のために貢献した森上卯平(高明)氏の墓がある



益城町から中国大陸を目指す、財を築いた森上卯平氏(提供=浄恩寺)



卯平氏が寄贈した浄恩寺の本堂



上/左から前住職の玉春誠哉さん、孫の一花ちゃん(1)、住職の勇樹さんと妻の幸美さん(31)

右/境内には卯平氏をたたえる記念碑が立っています



ります。卯平氏は明治時代に中国大陸に渡り、海外貿易などで財を成した人物です。明治12(1879)年に中尾地区の農家に生まれ、父親は船場(そうめん産地)で雑貨商や酒造業を営んでいましたが、時代の移り変わりにより廃業。その後、家運を挽回すべく、卯平氏は21歳の若さで故郷を出て大陸を目指しました。

「卯平氏は、荒帆神社の敷地拡張や、架橋、木山から御船に通じる道路の整備など公共的事業のみならず、子どもたちに学資を提供されるなど、人材養成にも尽力されたようです」と教えてくれたのは、住職の父で前住職の玉春誠哉さん(70)です。この地を長く離れても、古里を深く思い生きた卯平氏は、昭和4(1929)年に神戸で亡くなりました。51歳でした。今は、古里の浄恩寺の一角で安らかに眠っています。



花田家で飼われているセキセイインコのミーちゃん



親しみやすい笑顔で声を掛けてくれた、花田敬子さん

五楽地区の畑の中に、ぽつんと2軒の家が立っています。縁側でセキセイインコのミーちゃんと日なたぼっこをしていた花田敬子さん(86)に出会いました。「だんだん、ぬくなつてきたですね」と声をかけてくれた敬子さんは、家庭菜園などを楽しみながら娘家族と穏やかに暮らしています。

一人娘の蘭ちゃんはこの春から新一年生。「小学校に行く練習をするよ」と愛くるしく笑い、野の花を摘んだ小さな一輪車を押して畑を駆け回っていました。



ビニールハウスではキュウリが栽培されています



五楽地区で6年前に就農した松岡さん家族。左から直美さん、蘭ちゃん、秀典さん

6年前に就農した若夫婦

同敷地内で「西村钣金塗装」を経営しています。

そんな森上・西村家の女王様が、2歳になる西村美波ちゃん。吳陽君(9)と優珂君のお兄ちゃんらを従える姿に、ちやぶ台をひっくり返しそうな星一徹の表情もたちまち緩んで、目尻が下がりはなしてました。

広いビニールハウスでキュウリを栽培していたのは、松岡秀典さん(38)と妻の直美さん(39)です。

「以前は介護の仕事をしていました。熊本地震を経験してからというもの、すぐに家族のために駆け付けられる仕事に就きたいと、妻の実家の農地を借りて6年前に就農しました」と秀典さん。

一緒に汗を流す直美さんは、「夏のビニールハウスでの作業はきついですけど、頑張った分だけ結果が出る農業はやりがいがあります」と明るい笑顔を見せます。

一人娘の蘭ちゃんはこの春から新一年生。「小学校に行く練習をするよ」と愛くるしく笑い、野の花を摘んだ小さな一輪車を押して畑を駆け回っていました。

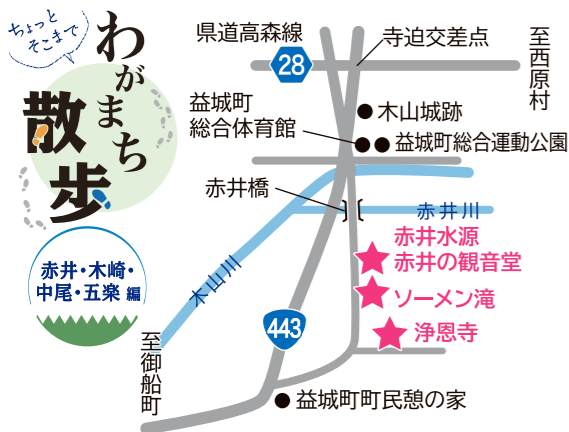
散歩の終わりに

木崎地区のそうめん滝の湧水が流れ来る藻川。水は飯野台地の農地を潤しています。川岸には菜の花やホトケノザが咲き、春から中学生になるという、福原地区から自転車で行って来た山田葵仁君と、竹本悠徒君が楽しそうに釣りをしていました。

「何が釣れるの？」と声を掛けると、「藻の中にひそんでいるコイを狙ってます」とまぶしい笑顔が返ってきました。今日の出会いに感謝です。



藻川で釣りを楽しんでいた山田葵仁君(左)と竹本悠徒君



山本さんが一人で補修した実家の玄関

たった一人で古民家再生

熊本地震から6年、一人でコツコツと中尾地区にある実家の古民家を再生するのは、山本美登司さん(69)です。「壁は壊れましたが梁や柱は立派に残っており『補修すれば住める』と専門家に言われ、自分の手で再建しようと思いました」と話す山本さんは以前、建築会社に勤務していました。仕事で培ったノウハウを生かし、思い出が詰まった実家の補修に汗を流しています。

玄関に入ると高い天井が広がり、つくりの壁と、梁や柱のコントラストが風情をかもし出します。かつての表の間は板張りが施され、妻の清美さん(57)のエステサロンに変貌しました。改装した台所のアイランドキッチンに立ち、「ここからの眺めが気に入ってます」と清美さんは楽しそうです。



古民家を再生して第二の人生を謳歌する山本さん夫婦



山本さんの補修作業はまだまだ続いています



自宅の庭で花を育てている一身敬子さん

震災を乗り越えてきた夫婦の笑顔に元気をもらいました。

山本さんの近所に暮らし、花を育てるのが大好きという一身敬子さん(75)のお宅の庭には、ミモザの花が咲き誇っていました。すっかりと春満開の季節です。

将来の夢は大リーガー

「腰ばいれて、脇ば固めて。ええぞ、よか感じぞー」

力強くバットを振る西村優珂君(8)に練習用のボールを投げるのは、「巨人の星」の主人公の父親で熱血漢・星一徹をほうふつとさせる、祖父の森上祐一さん(67)です。

それもそのはず、森上さんは社会人野球の全日本軟式野球連盟に加入する「益城球友」のクラブ設立者で、現在総監督を務めています。中尾地区にある自宅敷地にミニグラウンドを設け、熱心に指導を続けています。

やはり血筋でしょうか、優珂君のバットイングフォームは実に堂に入ったもの。そして、「夢は大リーガー」と口にするのは優珂君、ではなく星一徹(森上さん)で、孫の将来が楽しみで仕方ないようです。

森上家は祐一さんの長男と、次女の西村美沙妃さん(34)家族の三世帯暮らし。美沙妃さんの夫の祥さん(34)は、



自宅の敷地のミニグラウンドで野球の練習に汗を流す西村優珂君(左)と祖父の森上祐一さん



優珂君のバッティングフォームをチェックする森上さん



8歳とは思えないほど、優珂君のボールには力があります



お兄ちゃんたちを従える女王様。左から西村吳陽君と美波ちゃん、優珂君

熊本地震被災者支援助成事業の申請期限延長

熊本地震で一定以上の被害を受けた世帯は、各種支援を受けることができます。今回、支援の一部について、申請期限が延長されました。

各支援の詳しい内容は、町ホームページをご確認いただくか、お問い合わせください。

※新たな支援事業ではありません。すでに受給している場合は申請できませんので、ご注意ください。

▼被災者生活再建支援金



住まい再建支援事業 ▲

☎ 福祉課 生活再建支援室

☎ 289 - 1400

被災者生活再建支援金

支援名	概要	申請期限
基礎支援金	住家の罹災 ^{りさい} の程度に応じて支給 (最大 100 万円)	令和 3 年 5 月 13 日 受け付け終了
加算支援金	住まい再建方法に応じて支給(最大 200 万円) ※基礎支援金受給世帯のみ	令和 5 年 5 月 13 日 まで延長

住まい再建支援事業 (県内に住まいを再建し、仮の住まいから移転する世帯が対象)

支援名	概要	申請期限
転居費用助成	再建先への転居費用として 10 万円支給	令和 5 年 3 月 31 日 まで延長
民間賃貸住宅 入居助成	再建先が民間賃貸住宅の場合、 入居費として 20 万円支給	
公営住宅 入居助成	再建先が公営住宅の場合、 入居費として 10 万円支給	
自宅再建 利子助成	自宅再建に伴う 住宅ローン利子の一部を助成	
リバースモーゲージ 利子助成	リバースモーゲージ型 融資利子の一部を助成	

子育て世帯移住定住促進補助金の申請受け付け開始

飯野・福田・津森地区で新築住宅を建築/購入し、転入/転居した子育て世帯に補助金を交付します。

この補助金の交付対象となる場合、【フラット 35】地域連携型を利用することで、借入金利の優遇措置を受けられる場合があります。

子育て世帯で、新居を構えることを考えている人や、町へ移住定住したい人にぜひお知らせください。

補助金額

50 万円 × 2 回

1 回目: 交付決定後

2 回目: 交付決定から 3 年以後

申請について

申請期間 住宅の所有権取得日(建物登記事項証明書に記載されている所有権取得日)から 6 カ月以内

申請方法 町ホームページに掲載している「申請の手引き」などをご確認の上、必要書類をそろえて申請してください。なお、令和 4 年度から申請条件に一部変更があります。

注意事項 ・予算上限に達した場合、受け付けを終了します。
・【フラット 35】地域連携型は、審査の結果次第では利用できない場合があります。

問い合わせ

補助金に関すること

企画財政課 復興企画係 ☎ 286 - 3223

【フラット 35】に関すること

住宅金融支援機構 九州支店 地域連携グループ ☎ 092 - 233 - 1507



4 月 24 日執行予定 益城町長選挙の投票所を一部変更します

4 月 24 日執行予定の益城町長選挙において、一部、投票所の変更を行いました。投票日当日は、事前に送付する入場整理券に記載してある投票所で投票し

てください。

なお、選挙に関する急な情報などは、町ホームページでお知らせします。

前回の衆議院議員総選挙

投票区	投票所	区域
1	公民館飯野分館	砥川、新川、下鶴、飯田、土山、本土山、小池秋永
2	木崎公民館	赤井、木崎、五楽、中尾
3	東無田公民館	東無田、櫛島、下原
4	広崎 1 町内公民館	広崎 1 町内
5	広崎公民館	広崎 2 町内
6	広崎 3 町内公民館	広崎 3 町内
7	広崎 4 町内公民館	広崎 4・5 町内 (ウインズ広安地区を除く)
8	大峯公民館	小峯、ウインズ広安地区
9	古閑第二公民館	古閑
10	福富公民館	福富
11	保健福祉センター	惣領 1 ~ 4 町内
12	馬水南公民館	馬水北・馬水南
13	安永 1・2 町内公民館	安永 1・2 町内
14	安永 3 町内公民館	安永 3・4 町内
15	役場仮設庁舎	市ノ後団地、辻の城団地、辻団地、黒石崎
16	町総合体育館	下寺中灰塚、寺迫、上町、下町、蛭子町、市ノ後、宮園
17	公民館福田分館	畑中、谷川、田中、福原、南、内寺
18	川内田公民館	川内田、袴野
19	平田中公民館	柳水、平田
20	公民館津森分館	上陳、堂園、田原、下陳
21	上小谷公民館	杉堂、小谷、高遊原自衛隊
22	寺中公民館	寺中
23	北向公民館	北向

今回執行予定の益城町長選挙

投票区	投票所	区域
1	公民館飯野分館	砥川、新川、下鶴、飯田、土山、本土山、小池秋永
2	木崎公民館	赤井、木崎、五楽、中尾
3	東無田公民館	東無田、櫛島、下原
4	広崎 1 町内公民館	広崎 1 町内
5	広崎公民館	広崎 2 町内
6	広崎 3 町内公民館	広崎 3 町内
7	広崎 4 町内公民館	広崎 4・5 町内 (ウインズ広安地区を除く)
8	大峯公民館	小峯、ウインズ広安地区
9	古閑第二公民館	古閑
10	福富公民館	福富
11	保健福祉センター	惣領 1 ~ 4 町内
12	馬水南公民館	馬水北・馬水南
13	安永 1・2 町内公民館	安永 1・2 町内
14	安永 3 町内公民館	安永 3・4 町内
15	役場仮設庁舎	市ノ後団地、辻の城団地、辻団地、黒石崎
16	公民館きやま座	下寺中灰塚、寺迫、上町、下町、蛭子町、市ノ後、宮園
17	公民館福田分館	畑中、谷川、田中、福原、南、内寺
18	川内田公民館	川内田、袴野
19	平田中公民館	柳水、平田
20	公民館津森分館	上陳、堂園、田原、下陳
21	上小谷公民館	杉堂、小谷、高遊原自衛隊
22	寺中公民館	寺中
23	北向公民館	北向

☎ 町選挙管理委員会 ☎ 286 - 3111

傷病手当金(国保・後期対象)の支給対象期間延長

新型コロナウイルス感染症に感染した(疑い含む)被保険者などを対象とした傷病手当金の支給対象期間を延長しました。

対象期間 6 月 30 日(木)まで

※対象者や要件などは、本紙 1 月号か町ホームページでご確認ください。

☎ 健康保険課 保険年金係 ☎ 286 - 3113



4月から年金制度が改正

4月1日、年金制度改正法が施行され、年金制度の一部が改正されました。主な改正内容をお知らせします。

繰り下げ受給の上限年齢引き上げ

老齢年金を66歳以降に受給開始(繰り下げ受給)する場合、年金額は65歳から繰り下げた月数によって、1月当たり0.7%増額します。

これまで、繰り下げの上限年齢は70歳(最大42%増額)でしたが、4月から75歳(最大84%増額)に引き上げられます。

3月31日時点で、70歳に達していない人(昭和27年4月2日以降生まれの人)が老齢年金の受給権を取得した日から5年を経過していない人(受給権発生日が平成29年4月1日以降の人)が対象となります。

繰り上げ受給の減額率見直し

老齢年金を65歳前に受給開始(繰り上げ受給)する場合、年金額は繰り上げ請求をした月から65歳到達月の前月までの月数によって、1月当たり0.5%減額(最大30%)していましたが、4月から1月当たり0.4%減額(最大24%)に変更されます。

3月31日時点で、60歳に達していない人(昭和37年4月2日以降生まれの人)が対象となります。

国民年金手帳から基礎年金番号通知書への切り替え

4月1日以降、国民年金制度または被用者年金制度に初めて加入する人には、「年金手帳」の代わりに「基礎年金番号通知書」が発行されます。

すでに年金手帳を持っている人は、引き続き利用できますので、大切に保管してください。年金手帳を紛失した場合は、申請により「基礎年金番号通知書」が発行されます。

☎ 健康保険課 保険年金係 286-3113
熊本東年金事務所 367-2503

国民年金保険料について(納付額の変更と学生納付特例制度)

4月からの国民年金保険料

月額 16,590円

納付方法

納付書による納付の他、口座振り替えやクレジットカード、電子納付で納付することもできます。

免除/猶予制度

どうしても保険料が支払えない場合には、免除制度があります。本人/配偶者/世帯主の前年の所得に応じて、全部または一部の保険料が免除される場合があります。

また、所得の低い学生や50歳未満の人のための納付猶予制度もあります。詳しくは、お問い合わせください。

学生納付特例制度

所得が低い学生は、申請によって在学中の保険料納付が猶予される「学生納付特例制度」を利用することができます。令和4年度の申請受け付けは、4月1日からです。

昨年度この制度により猶予され、令和4年度も引き続き在学予定の人には、4月上旬、日本年金機構から「国民年金保険料学生納付特例申請書」のはがきが届きますので、それを返送することにより申請できます。

申請に必要なもの

在学期間がわかる学生証(コピー可)か4月以降に交付された在学証明書原本



☎ 健康保険課 保険年金係 286-3113
熊本東年金事務所 367-8144

各種手続きがオンラインで申請可能に

子育てや介護などの一部の行政手続きについて、マイナポータル[■]の「ぴったりサービス[■]」を利用して、オンライン申請(電子申請)ができるようになりました。これまで役場仮設庁舎の窓口に出向く必要があった申請や届け出などの手続きを、パソコンやスマートフォンを使い、いつでも、どこでも行うことができます。

※市区町村により、利用できるサービスは異なります。

また、ヤフー株式会社が提供するサービス「Yahoo!くらし」でもオンライン申請ができます。

■マイナポータルとは、行政手続きや行政機関からのお知らせの確認ができる、政府運営のオンラインサービスです。

■ぴったりサービスは、マイナポータルが提供する機能の一つです。子育てや介護をはじめとする行政手続きの検索やオンライン申請などができます。

オンライン申請に必要なもの

- ・マイナンバーカード(一部手続きを除く)
- ・パソコン/スマートフォン/タブレット端末
- ・ICカードリーダライタ

※使用方法など詳しくは、マイナポータルか、ぴったりサービスのサイトをご覧ください。



マイナポータル



ぴったりサービス



「Yahoo!くらし」益城町

オンライン申請可能な手続き(4月1日時点) ※申請可能な手続きは、順次拡充していきます。

制度名など	手続き名	担当課・係
児童手当	児童手当等の受給資格および児童手当の額についての認定請求	こども未来課 子育て支援係 ☎ 286-3117
	児童手当等の額の改定の請求および届出	
	氏名変更/住所変更等の届出	
	受給事由消滅の届出	
	未支払の児童手当等の請求	
	児童手当等に係る寄附の申出	
	児童手当等に係る寄附変更等の申出	
母子保健	受給資格者の申出による学校給食費等の徴収等の申出	健康保険課 健康増進係 ☎ 234-6123
	受給資格者の申出による学校給食費等の徴収等の変更等の申出	
	児童手当等の現況届	
	妊娠の届出(面談があるため来庁が必要)	
	要介護・要支援認定の申請	
	要介護・要支援更新認定の申請	
	要介護・要支援状態区分変更認定の申請	
介護保険	居住(介護予防)サービス計画作成(変更)依頼の届出	健康保険課 介護保険係 ☎ 286-3114
	介護保険負担割合証の再交付申請	
	被保険者証の再交付申請	
	高額介護(予防)サービス費の支給申請	
	住所移転後の要介護・要支援認定申請	
被災者支援	罹災証明書の発行申請(大規模災害時)	税務課 固定資産係 ☎ 286-3380
犬関係	犬の死亡届/登録事項変更届/登録申請、狂犬病予防注射済票交付申請	住民課 環境衛生係 ☎ 289-8077
道路占用	道路占用許可申請 ※マイナンバーカード不要	建設課 管理係 ☎ 286-3301

マイナポータル/ぴったりサービスに関する問い合わせ先 企画財政課 行政改革係 ☎ 286-3223

特別児童扶養手当・障害児福祉手当・特別障害者手当

特別児童扶養手当

身体や精神に障がいがある 20 歳未満の子どもを養育している家庭の、生活の安定と児童の健やかな成長を助けるための制度です。

支給対象者

20 歳未満で、身体か知的・精神に中度以上の障がいがある児童を養育している父か母、または父母に代わって養育している人

令和 4 年度の支給額 ※年 3 回支給

1 級 児童 1 人につき月額 52,400 円

2 級 児童 1 人につき月額 34,900 円

障害児福祉手当

在宅での日常生活において、重度の障がい等で特に必要とされる介護などの負担を軽減するための制度です。

支給対象者

身体か知的・精神に重度の障がいがあり、日常生活において常時の介護を必要とする 20 歳未満の人

令和 4 年度の支給額 ※年 4 回支給

月額 14,850 円

※特別児童扶養手当と障害児福祉手当のどちらも、障害年金を受給している児童や、児童福祉施設などに入所している児童は対象となりません。また、受給者や同居家族等の所得制限があります。

特別障害者手当

日常生活において常時特別な介護を必要とし、極めて重度の障がいがある 20 歳以上の人への手当です。

支給対象者

身体か知的・精神に重度の障がいがあり、日常生活において常時の介護を必要とする 20 歳以上の人(個々の詳しい基準は、福祉課障がい支援係に問い合わせてください)

※施設(老人保健施設、障がい者支援施設など)に入所している人や、3 カ月以上の入院をしている人は対象になりません。また、受給者や同居家族等の所得が制限を超えている場合は、対象とならないことがあります。

令和 4 年度の支給額 ※年 4 回支給
月額 27,300 円

問 福祉課 障がい支援係
☎ 286 - 3115

「益城町にぎわい活性化補助金」交付申請受け付け中

町のにぎわいを創出するため、「益城町にぎわい活性化補助金」の交付申請を受け付けています。詳しくは、町ホームページをご覧ください。

なお、補助金の交付申請は、各事業につき 1 回のみです。



募集期限 5 月 13 日(金) ※全ての事業共通

採択要件 採択された場合、令和 5 年 3 月 31 日(金)までに事業を完了すること。

にぎわい活性化事業／中心市街地活性化事業

対象事業 補助対象者自らが主催し、町で実施するにぎわいづくりに寄与する取り組み

※中心市街地活性化事業は、「益城町中心市街地活性化基本計画」記載事業に限る

対象者 町のにぎわいづくりに寄与する取り組みを行う個人、法人か団体(町内外は不問)。法人か団体の場合は、定款などの組織運営に関する定めを有することなどが要件

対象経費 取り組みや活動に使用する費用(会場使用料、印刷製本費、物品リース料など)

補助金額 対象経費の 3 分の 2 以内(上限 100 万円)

展示会等出展参加 PR 事業

対象事業 県外で開催される、販路拡大を目的とした展示会などへの参加

対象者 町内に本社が主たる事業所などがある事業者 など

対象経費 展示会などへの参加に使用する費用(出展料、展示装飾料、備品リース料など)

補助金額 対象経費の 2 分の 1 以内(上限 20 万円)

特産品開発事業

対象事業 町の特産品を開発または改良し、新しく商品化する事業

対象者 町内に本社が主たる事業所などがある事業者。町の農産物を主原料として開発に取り組む町外事業者 など

対象経費 特産品開発・改良に使用する費用(原材料費、印刷製本費、備品リース料など)

補助金額 対象経費の 2 分の 1 以内(上限 50 万円)

問 産業振興課 商工観光係 ☎ 289 - 8307

まちづくり活動団体支援助成金の申し込み開始

町では、さまざまな分野で自主的・主体的に公益性の高い活動を行っている「まちづくり活動団体」が活動しやすい環境を作るために、「まちづくり活動団体支援助成金」事業を実施します。

主な内容

申込期間 4 月 1 日(金)～4 月 28 日(木)

団体条件 まちづくりを主たる目的とし、主に町内で自主的かつ公益的な活動を行う団体(他にも一定の要件があります)

助成金額 対象経費の合計額(上限 20 万円、予算の範囲内で交付)

※申し込み方法など詳しくは、町ホームページをご覧ください。



対象となる事業

- ・健康、福祉、医療の増進を図る事業
- ・子どもの健全な育成を図る事業
- ・学術、文化、芸術、スポーツの振興を図る事業
- ・観光、レクリエーションの振興を図る事業
- ・地域づくりの推進を図る事業
- ・国際交流、地域間交流の推進に係る事業
- ・町特産品の開発などの推進に係る事業
- ・平成 28 年熊本地震の記憶の継承に係る事業
- ・その他まちづくり活動に寄与すると認められる事業

問 企画財政課 復興企画係 ☎ 286 - 3223

町でヘルプマークの交付手続きができます

義足や人工関節を使用している、難病や内部障がい、妊娠初期など、外見から分からなくても援助や配慮を必要としている人がいます。そのような人たちが、周囲の人に配慮が必要なることを知らせ、援助を得やすくなるようヘルプマーク(ストラップ型)が交付されています。

交付手続きはこれまで、県庁や県の各広域本部・地域振興局での受け付けのみでしたが、4 月から役場福祉課の窓口でもできるようになりました。

援助や配慮を必要とする人であれば、誰でも手続きできます。窓口でお申し出ください。

ヘルプマークを付けている人を見かけたら…

電車やバス内で席を譲る、困っているようであれば声を掛けるなど、思いやりの心を持って積極的に行動するよう心掛けましょう。

問 福祉課 障がい支援係

☎ 286 - 3115

県健康福祉政策課 地域支え合い支援室

☎ 333 - 2202



後期高齢者医療保険加入者の歯科口腔健診

口内を健康に保つことは、食べる楽しみを維持できるだけでなく、肺炎やインフルエンザの予防、介護予防に効果があるといわれています。

町では、後期高齢者の口内の健康維持・増進のために歯科口腔健診を実施しています。毎年1回、ぜひ受診してください。

歯科口腔健診

対象者 後期高齢者医療保険加入者

申込期限 令和5年3月17日(金)

費用 400円(本来の健診費用5,320円)

健診項目

問診、歯・入れ歯の状況確認、かみ合わせ・口腔検査、飲み込む機能・舌・口唇機能の評価、結果判定・説明・指導

申し込み・受診方法

- 健康保険課 保健事業係へ連絡いただくと、受診資格を確認した後、「受診券」を自宅へ郵送します。
- 受診券の内容を確認後、右記「受診可能な歯科医院」に予約をしてください。
- 受診当日は、受診券、後期高齢者医療被保険者証、自己負担金400円を持参し、受診してください。

受診可能な歯科医院

歯科医院名	電話番号
いわた歯科医院(惣領)	286-1417
内野玲歯科(宮園)	243-8241
共愛歯科医院(安永)	286-2277
寺崎歯科クリニック(惣領)	289-8020
みやもと歯科(寺迫)	287-8811
やけいし歯科(福富)	286-7588

※町外でも上益城郡歯科医師会に所属する歯科医院であれば受診できます。詳しくは、お問い合わせください。



問 健康保険課 保健事業係 ☎ 286-3113

益城町子育て世代包括支援センターへようこそ

4月1日
オープン

安心して妊娠、出産、子育てができるよう、妊娠期から子育て期にわたる切れ目のない支援を目指して「益城町子育て世代包括支援センター」が誕生しました！

- 赤ちゃんができた
 - 産前・産後の身体のこと、どこに相談したら？
 - 子どもの〇〇が気になるけど、どうしたらいいのかな？
 - 子育てには直接関係ないけど、家庭のことでモヤモヤ… etc.
- 妊娠・出産・育児に関する相談など、お気軽にどうぞ

場所 保健福祉センターはびねす内(惣領1470番地)

開設時間 午前8時30分～午後5時15分

対象者 町内在住の妊婦・子育て中の人

その他 来所しての相談希望の場合は、事前の電話をお願いします。保健師・助産師・栄養士などが話を伺います。



問 町子育て世代包括支援センター ☎ 234-6123

後期高齢者医療保険料について

後期高齢者医療制度の対象者

- 75歳以上の人(75歳の誕生日から自動的に加入)
- 65歳以上75歳未満で一定の障がいがある人(市(区)町村に申請し、広域連合の認定を受けた日から加入)

- 「一定の障がいがある」とは、身体障害者手帳に記載された障がいの等級が1～3級と、4級の一部、精神障害者手帳に記載された障がいの等級が1～2級、療育手帳に記載された障がいの等級がA判定の人などです。
- 一定の障がいに該当する人の加入(障がいの認定の申請)は任意です。障がいの認定は、いつでも申請、撤回することができます。ただし、過去にさかのぼってすることはできません。
- 生活保護受給者と、外国人で在留期間が3カ月未満などの場合は対象になりません。

令和4年度後期高齢者医療保険料の納め方

年間の保険料は7月に、「後期高齢者医療保険料額決定通知書」でお知らせします。

特別徴収(年金からの天引き)の人は…

今年度の4月・6月・8月の保険料は、昨年度の2月の徴収額と同額が年金から天引きされます(仮徴収)。4月から新たに特別徴収になる人には、4月中旬までに「後期高齢者医療保険料仮徴収額決定通知書」を送付します。4月・6月・8月の1回当たりの徴収額は、前年度の年間保険料の約6分の1の額です。

普通徴収(納付書、口座振り替え)の人は…

7月から保険料を納めていただきます。原則として、年金額が年額18万円以上の人は、一定期間経過後に普通徴収から特別徴収に自動的に切り替わります(切り替え時期：10月から翌年4月)。

令和4年度の保険料の決め方

$$\text{保険料額(年額)} = \text{均等割額} + \text{所得割額}$$

66万円が上限 = 54,000円(被保険者1人当たり) + (総所得金額等 - 43万円(基礎控除)) × 所得割率 10.26%

・保険料は、被保険者一人一人が納めます。また、保険料率は2年ごとに見直され、熊本県内は均一です。

保険料の均等割額の軽減

世帯(被保険者と世帯主)の総所得金額等注1の合計額	均等割額の軽減割合
基礎控除額(43万円) + (10万円 × (給与・年金所得者数注2 - 1))を越えない世帯	7割軽減
基礎控除額(43万円) + (28万5千円 × 世帯の被保険者数) + (10万円 × (給与・年金所得者数 - 1))を越えない世帯	5割軽減
基礎控除額(43万円) + (52万円 × 世帯の被保険者数) + (10万円 × (給与・年金所得者数 - 1))を越えない世帯	2割軽減

注1 専従者控除や譲渡所得特別控除の適用前の額です。年金所得については、15万円を控除した額で判定します。

注2 給与収入が55万円を超えるか、年金収入が125万円を超える(65歳以上の場合。65歳未満は年金収入が60万円を超える)人の合計。

問 健康保険課 保険年金係 ☎ 286-3113 県後期高齢者医療広域連合 ☎ 368-6777

第4回
益城町
特別表彰
町民表彰

町の振興や町民の福祉向上に貢献し、町民の模範となる行為があったと認められる2人に、第4回「益城町特別表彰・町民表彰」の表彰状と記念品を授与しました。2人の表彰理由と受賞のコメントを紹介します。

特別表彰 やす おえみ 安尾笑さん(益城町出身)

女子車いすバスケットボールチーム「九州ドルフィン」所属。2017年に大分へ転居し、翌年のアジアパラ競技大会で日本代表に初選出。東京2020パラリンピック競技大会にも日本代表として出場し、6位入賞に貢献されました。

受賞コメント

地元の方からいただいた温かい声援が、戦う原動力となりました。今後は体験会などを通して、競技の魅力を伝えていけるよう、尽力します。



町民表彰 いなつかたけとし 稲塚武俊さん(馬水北)

平成20年、老人会広安校区会長の時、会員と共に小学校児童の登校時の見守り活動を自主的に開始。会長を辞してから1人で通学路に立ち、14年にわたり広安小児童の見守りを続けています。

また、町内のさまざまな学校で進めている「あいさつ運動」にも寄与されています。

受賞コメント 体の続く限り、皆さんのご期待に沿えるように頑張っていきたいです。



Mashiki Photography

マシキ フォトグラフィー

皆さんのとっておきの益城町を教えてください



『元気に登山』

岡本千恵子さん
撮影場所：飯田山



『木蓮の咲く頃』

山来敬明さん
撮影場所：浄信寺



『白いお客さん』 中村陽一さん

撮影場所：広崎1町内公民館南側



『しだれ梅満開』 秋草彩羽さん

撮影場所：小池

『春の訪れ』 石川隆誠さん 撮影場所：赤井

投稿は①氏名 ②住所 ③撮影場所 ④作品名を明記し mashikiphotography@gmail.com へ送信してください



1 活気あふれる新たなイベント

「ましき桜マルシェ」初開催

町総合体育館駐車場で3月20日、町商工会青年部主催の新イベント「ましき桜マルシェ」が開催されました。モルックやスケートボードの体験の他、フードや雑貨などの店が立ち並び、多くの人でにぎわいました。



- 1 多くの人でにぎわう会場
- 2 3 モルックやスケートボードの体験も大人気
- 4 5 おいしいフード片手にニコリ
- 6 スーパーボールすくいに夢中

産業振興課 やまだけんたろう 山田健太郎さん

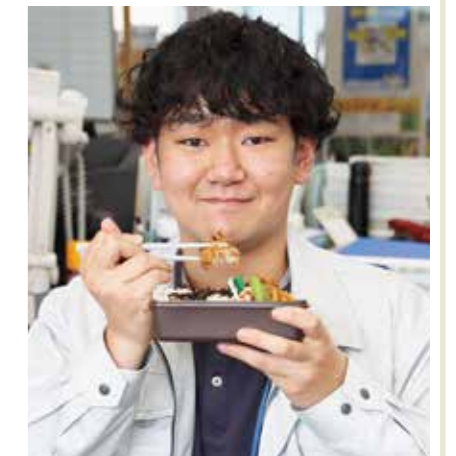
役場にも

昼が来た



昨年度の新規採用職員で、農林整備係に在籍している山田さん。森林の境界を調べる時は先輩職員と共に山に入り、道なき道を進みます。町職員となり1年で5キロ太り、ダイエットに励んでいる山田さんのお弁当は：がつつりお肉！ 減量より、まだ10代の山田さんにスタミナをつけてほしいという母の思いが詰まっています。

「美ボディを目指してがんばります!!」



スポーツ振興くじ助成金でLED化

町陸上競技場夜間照明

町はスポーツ振興くじ助成金を活用し、陸上競技場夜間照明のLED化を図りました。

スポーツ振興くじ助成事業とは、独立行政法人日本スポーツ振興センターがスポーツくじ(toto・BIG)の販売により得られる資金を基に、地方公共団体およびスポーツ団体が行うスポーツの振興を目的とする事業に対して助成を行うものです。



助成金で整備したLED照明に照らされる夜の陸上競技場

第5次益城町行政改革大綱を町へ

益城町行政改革推進委員会が答申

益城町行政改革推進委員会は、熊本地震後初となる行政改革大綱の策定について5回にわたる委員会での審議結果をまとめ、2月21日、町に答申しました。

井田貴志会長は、①庁内で連携し、職員一人一人が迅速さと挑戦する気持ちを持って取り組むこと②財政状況を把握し、常に歳出削減の意識を持って取り組むこと③配慮が必要な人を取り残さないよう、丁寧なコミュニケーションを図りながら対策を講じることを附帯意見とし、第5次益城町行政改革大綱を西村町長に手渡しました。



西村町長に答申書を手渡す井田会長(熊本県立大学総合管理学部教授)

100歳

おめでとう おめでとうございます



ちくせ
①竹勢ヨシ子さん(南)
②大正11年2月4日
③身の回りのことを自分ですること。よく食べ、よく眠ること



おかざきみつこ
①岡崎光子さん(広崎4町内)
②大正11年3月3日
③4人の子、10人の孫、12人のひ孫の声を聞き、顔を見ること



もりしま
①守島フジエさん(安永2町内)
②大正11年3月6日
③丈夫な自分の歯で、好き嫌いなく何でも食べること



よしずみ
①吉住ヌイさん(惣領2町内)
②大正11年3月11日
③好き嫌いなく何でも食べ、間食をしないこと

①氏名(行政区)
②生年月日
③長寿の秘訣

思い描いたイメージを見事に表現

町の高校生が西日本読書感想画コンクールで最優秀賞

御船高の増田泰己さん(安永3町内)が、第65回西日本読書感想画コンクール(九州・山口各県学校図書館協議会、(株)西日本新聞社共催)で最優秀賞を受賞しました。

同コンクールは、本を読んで心に浮かんだイメージなどを絵で表現するもので、最優秀賞に選ばれるのは、小学校低・中・高学年、中学校、高校、各1人です。

新幹線が好きな増田さんは、トラベルミステリーをモチーフに作成。「福岡県での表彰式が中止になり新幹線に乗れませんでした」と、喜びつつも少し残念そうでした。



受賞作品「光景一覧」(レプリカ)を手にほほ笑む増田さん

サッカーで子どもたちの健康づくり

ロアッソ熊本が小学校にサッカーボールを贈呈

3月11日、プロサッカーチーム・ロアッソ熊本から町へサッカーボールが贈呈されました。

これは、ロアッソ熊本と熊本トヨタ自動車(株)が共同で行う地域貢献事業「1ゴールアシスト5」の取り組みで、ロアッソ熊本のリーグ戦における1ゴールにつき5球を県内の小学校へ贈呈するもの。町内5つの小学校に各5球、計25球のボールを受け取った西村町長は、「子どもたちがサッカーで健康になるよう、町としても環境づくりに取り組みます」と話しました。



ロアッソくんから西村町長へボールを贈呈



■ イベント 町文化会館 ☎286-1511

アーミーサウンズ in ましき

公演日 4月23日(土)14:00 開演
 無料入場整理券 4月2日(土)9:00 から配布開始
 ※ブルーム会員向け先行配布で予定枚数終了の場合、
 一般配布はありません。

中澤卓也コンサート in 益城町文化会館

公演日 5月21日(土)14:00 開演
 入場料 全席指定 4,000円
 4月9日(土)9:00 から一般発売開始

令和4年度「ブルームの会」会員募集中。年会費
 1,000円で割引、招待などの特典があります。

■ BOOK 町図書館 ☎287-8411

カイマンのクロ

ラモン・パリス/絵 マリア・エウヘニア・マンリケ/文 福音館書店
 宝石店の若旦那ファオ口は、みなしごの赤ちゃんカイマンを家に連れて帰り、クロと名前を付けて大切に育てた。かわいがられ人に懐いたクロは、ファオ口の後を付いてまわり…。本
 当にあった人とワニの友情物語。



開館 … 火～日曜日 午前10時～午後6時
 休館 … 月曜日(祝日の場合は翌日)、毎月第3金曜日

■ CINEMA ミナテラス ☎287-8411

4月24日(日)無料映画上映会

場所…ミナテラス視聴覚室
 おしりたんてい(アニメ) 午前10時～11時
 「フーム、においますね」でおなじみの、レディーに優しくスイートポテトが大好きな名探偵・おしりたんていが、どんな事件もプツと解決！ 第4話～第6話を続けて上映します。
 映画版 マメシバー郎～フーテンの芝二郎～(邦画) 午後2時～3時15分
 脱ニートに成功したと思われるペットショップ店員の主人公・芝二郎(中年)と、かわいいマメシバー郎(子犬)の日常を描いたコメディ映画。

幼日に壕に隠れし記憶あり戦禍の国の恐怖を
 思う 惣領 島田 廣子
 一本のそよるともせず 繭の木は野辺にどつし
 り 熟れ実鈴生り 安永 守住 孝子
 水温みボート漕ぎ出す若きらに負けじと泳ぐ
 江津湖の鴨は 宮園 島 みつき
 造成地重機の音に野鳥は消え景色の変化散歩
 足止め 広崎 日野ヒロ子
 漫ろ歩き中学の子等魚取りリーダー叫ぶここ
 におったぞ 赤井 鈴木 駒
 恵方巻き好きな具を入れ手作りよ夫は干瓢孫
 は唐揚げ 木山 本田 龍子
 松葉杖ついて歩いた時もある歩ける楽しさ生
 きる喜び 江津 高田美佐子
 巢立ちした吾子の残した吸い殻を捨てもせず
 して今日でひと月 馬水 市村 恵子
 留守多い冷たい部屋に佇めばチャンネル回し
 習慣になる 赤井 増岡 伸禧

短歌

末武 有二 選

俳句

河野 全平 選

朝まだき小鳥の声に癒やされる
 若菜摘みあれこれレシビ語り合
 猫の足洗ふ吾が夫霜の朝
 さえずりや 一人の桃の花
 せせらぎや落ち葉たゆたひ流れけり
 立春や舞い散る雪に拉致思ふ
 春を待つ途切れとぎれの針仕事
 あますなく陽の降りそそぐ春田かな
 餌づけしたカモが旅立つ北帰行
 一句鑑賞
 わが影の消えて生まれて春の雲
 稲畑 汀子

川柳

布田川左門 選

『お題』 自由詠
 老いたれど子に逆らいて野良仕事
 口八丁幹事泣かせのクラス会
 新道路夢がふくらむ新学期
 紅白の咲き分け梅や保育園
 『お題』 北京五輪(オリンピック)
 空に舞ふスキージャンプの豪快さ
 4回転半男羽生の意地の華
 ロシア舞姫「禁止薬物」つきまとふ
 パラリンに不屈の闘志輝けり
 投稿は投稿者の住所、電話番号を必ず記入し、役場広
 報係まで。締切は毎月15日(必着)です。

次回のお題 「地震」または「ウクライナ」

辻ヶ峰子
 増岡 伸禧
 瀬戸サイ子
 工藤あつこ
 赤井の天才
 七転八起
 魔 葉 犬
 大 回 転



0 ZERO 堂場瞬一/著 河出書房新社
 ベストセラー作家・岩佐友が死去。
 唯一交友があった作家の古谷悠と担
 当編集者の仲本美知は、岩佐の「未発
 表原稿」の探索に乗り出すが…。

ビーバー

ベン・ゴールドファーブ/著 木高恵子/訳 草思社
 特殊すぎる生態、意外と深い人類と
 の関わり、そして環境問題解決の最
 終兵器…。究極にエコな治水システ
 ムとして脚光を浴びているビーバー
 の側面を余すところなく紹介。



登録有形文化財建造物「林家住宅」主屋の外観(右)と座敷(左)

私たちの周りには、残していき
 たい風景がたくさんあります。身
 近な建物であっても、時代の特色
 をよく表したものが再び造ること
 ができない建物は、貴重な文化財
 です。そのような文化財建造物を
 守り、地域の資産として生かすた
 めの制度として、国の「文化財登録
 制度」があります。この制度によ
 り、「林家住宅」が「登録有形文化財
 建造物」として登録されることが決
 まりました。
 林家住宅は江戸末期に建てられ
 た武家住宅で、所有者が原形を保
 存しながら、代々大切に守ってこ
 られました。
 県内に家老クラスの武家屋敷は
 残されていますが、一般的な武士
 の住宅はほとんど残っていません。
 町に唯一残る武家住宅としての価
 値が評価され、今回の登録に至り
 ました。
 また、この家は、四賢婦人の一
 人である矢嶋楯子が10年間の結婚
 生活をおくった場所でもあります。
 本町初の登録有形文化財「林家
 住宅」。地域の宝として、みんな
 で守っていきましょう。

益城町文化財保護委員会

益城の文化財
 町文化財保護委員会



小谷

林家住宅主屋

人権についての電話による相談窓口（平日のみ）

同和問題をはじめとするさまざまな人権問題

熊本県人権センター ☎ 384-5822

午前9時～正午と午後1時～4時

法律問題、人権問題、人権侵害への救済について

みんなの人権 110番 ☎ 0570-003-110

午前8時30分～午後5時15分

女性の人権

女性の人権ホットライン ☎ 0570-070-810

午前8時30分～午後5時15分

障がい者の人権および権利擁護

障がい者 110番 ☎ 354-4110 午後1時～5時

子どもの人権

子どもの人権 110番 ☎ 0120-007-110

午前8時30分～午後5時15分

いじめについて

益城町いじめ電話相談 ☎ 286-1770

午前8時30分～午後5時15分

さまざまな人権問題

益城町福祉課人権対策係 ☎ 286-3115

午前8時30分～午後5時15分

MASHIKI TOWN
結婚対策協議会
クローバーまじき
ニュース
For Good Marriage

Vol.61

～婚活～お手伝いします！

益城町結婚対策協議会(クローバーまじき)では、登録者を随時受け付けています。初婚・再婚は問いません。年齢制限もありません。ご興味のある方はお気軽にご相談ください。

対象者

女性：独身の人

男性：町内在住か在勤で独身の人

登録期間 申込日から2年間

登録料 無料

登録申請の窓口

・平日(午前9時～午後5時)

総務課男女共同参画係

・休日/夜間

役場仮設庁舎 会議室棟1階

※4～5月は休日窓口開設なし

申し込み方法など、詳しくはお問い合わせいただくか、ホームページをご覧ください。

問 益城町結婚対策協議会 (総務課 男女共同参画係)

☎ 286-6665 FAX 286-4523

☎ danjo@town.mashiki.lg.jp

人権教育シリーズ

益城町教育委員会

Vol.491

声掛けや関わり大切さ
～「不安定な愛着」について～

ニュースを見ると、悲惨な事件が後を絶ちません。他の人を巻き込んで自分の命を粗末にする事件や、「誰でもいいから殺したかった」という身勝手な事件。なぜこんなことが次々に起こるのかと心を痛めます。

アメリカでは、約40年前から専門家の間で「愛着」の研究が始まりました。「愛着」は人が生まれ成長していく過程で、人と関わることによりつくられる精神的なよりどころとなるものです。幸せな気持ちを広げる幸福感や、不安な気持ちを和らげる安心感、相手の気持ちを理解することなど、多くのことが人との関わりの中で生まれます。そう考えると、掛ける言葉の持つ優しさや、向けるまなざしの温かさが、いかに大切かということが分かります。

人との関わりに問題がある状態は、「不安定な愛着」といわれます。周りに迷惑をかけている人を注意しても変わらない場合、その人への関わり方を変えると、改善がみられることがあります。

たとえば「ごみ屋敷」問題。ごみを片付けるよう注意しても反発していた所有者が、これまでの自分の生き方に耳を傾けてくれる人と出会ったことで、ごみが撤去されたという事例もあります。この所有者にとっては、ごみの問題より自分の存在を認めてくれる人との出会いが重要だったのです。

直接問題に関わらないというのは一般的には難しいことですが、関わり方を工夫するとう点で参考になるのではないのでしょうか。

明治5(1872)年。楳子が初めて見た東京はその想像をはるかに超えていた。人の多さや街の活気といい、いまだ江戸時代の名残は随所に残っていたものの、熊本の匂いや音とは全く違うものだった。

その頃、兜町には第一国立銀行の近代的な建物が建設中であった。翌年に設立された銀行の総監役に就いたのは、後に「近代日本経済の父」と呼ばれた渋沢栄一である。兄・源助の家は神田の猿楽町にあった。

この頃の源助は左院議員※として立法府の高官の職に就き、800坪なる大邸宅に多くの書生や食客を抱えていた。楳子は到着するやいなや献身的に源助を看病した。そして、その枕元で改名したことを告げる。

「お前らしい、いい名前だ」

相変わらず理解ある返事である。それからしばらくして源助は快復し役職に戻った。それにしても、猿楽町の家に入ってからというもの、楳子には気に入らないことが山ほどあった。まず、書生らには緊張感が

皆無で、自由勝手に振る舞っている。それに女中らはおしやべりばかりして、掃除は行き届かず、食費や生活費の無駄使いも多かった。源助が元気になるまではと目をつぶってきたものの楳子の性格である、黙って見過ごせるはずがない。

さらに楳子を驚かせたのが、矢嶋家の家計がひっ迫していたことだ。源助は高給取りであるにもかかわらず、多額の借金をこしらえていた。その原因は、金に執着しない放漫な金銭感覚にあった。そこで、楳子の改革が始まった。

「お女中の方々は残らず、お暇を取っていただきます。それから何もしいや何もできない書生さんは、この家から出て行ってもらいますけん。よかですね」

情け容赦ない、とはこのことであろう。楳子は女中の仕事を書生らに分担すると、必要のない出費は一切認めず、とことん家計を切り詰めていった。

実は楳子には、幼い頃から付けられたあだ名があった。「渋柿、渋ちん」。儉約家で合理性を重んじる性格といえれば聞かえはいいが、つまりは「どけち」なのである。「無駄は何事も罪」と常日頃から口にし、一切の妥協を許さない楳子の猿楽町における改革では、まさにその渋柿ぶりが発揮されたわけである。

「相変わらずの渋柿ぶりだ」

陰で苦笑いしながらも源助は、日々張り合いを感じながら、まるで水を得た魚の

ように生き生きとした妹の姿に安堵した。そしてわずか3年余りで、楳子は壹千円もの源助の多額の負債を片付けていくのだった。

「教員になる気はないか」

源助は楳子に、文部省が教員養成のために設置した、小学校教員伝習所に入学することを薦めた。楳子にすれば思いがけないことだったが、姉の順子の元で子どもに読み書きを教えたり、矢嶋の実家で寺子屋を開いてきたことをもってすれば、別世界の話というわけではない。楳子の胸に「自立」の思いが沸き起こる。それは次第に膨らみ、これまでの人生を巻き返せる気がしてくるのだった。

「兄さま、齢40を過ぎた身なれど、やってみようございます」

早速、教員伝習所に入学した楳子は、わが子と同じ年頃の女学生らと机を並べた。生来の向学心に燃え、1年後には教員資格の免許を取得した。もとより漢学の素養は豊かで、手跡も美しい。それに、高官の源助の妹であることも採用の決め手となった。

明治6(1873)年、楳子は芝の桜川町にある桜川小学校の教壇に立った。

「ござげんよう。担任の矢嶋楳子です」

声高らかに児童にあいさつをし、楳子は人生を巻き返すための一歩を踏み出した。

※この物語は、矢嶋楳子の資料をもとに描いたフィクションです



四賢婦人記念館

益城町杉堂1250 電話/286-4959

開館/9時30分～16時30分 休館/月曜(祝日の場合は翌日)

入館料/一般・高校生200円(160円)、小中学生100円(80円)

※()は30人以上の団体割引料金

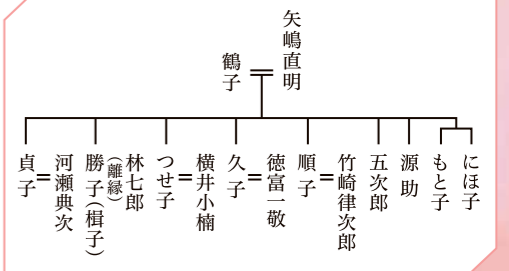
能を切る



四賢婦人・矢嶋楳子の生涯

文||福永無想

第十一回「渋柿の改革」





リモート授業の様子が
映るディスプレイ

地域おこし協力隊
井下友梨花さん

越境で生まれる学び

3月11日、木山中・益城中合同で、1年生約400人を対象としたリモート職業講話が実施されました。

これは、例年行っていた職場訪問がコロナ禍で開催できなかった代わりに行ったもので、8人の講師のうち2人を希望し、リモートで話を聞ける授業です。講師は、本町から飲食店、航空会社、IT会社、生活支援コーディネーター、女性の活躍支援、消防署。リモートを生かして遠方からは、本町でも活動している宮城県女川町の教育NPO、カナダの保育士に参加していただきました。

私は最近、「越境は学びを加速させる」という実感があります。中学校同士の交流で同世代から刺激を受け、大人との交流で未来の自分を描き、国境を越えた交流で自分の立ち位置を知る。コロナ禍で移動が難しい中、意思を持って越境の機会を生んでいきたいと思いました。

ご意見・ご感想

投稿されたご意見・ご感想の一部を紹介します(敬称略)。匿名を希望する場合は、氏名の横にその旨を明記してください。ペンネームでもOKです。また、イラストも募集しています。

益城町に住んで10年ほどたちますが、冬スイカを初めて知りました。お子さんたちの笑顔がとても良かったです！ いくつか食べてみたいなあと思いました。 P.N M・W

広報紙の内容が充実していて、益城町の様子がよくわかります。 熊本市 盛光隆

毎月楽しみにしています。3月号の表紙を見て、益城に住んでいた時、県外の人にスイカを送っていたことを思い出しました。 天草市 鷹野光代

町内の飲食店や雑貨屋さんなどお店の紹介をしてほしいです。こんなお店があるなら行ってみたいなあみんな思うはず！ 宮園 志賀佳代

写真が投稿されていた白鳥を見たのですが、なかなか会えませんでした。来年はぜひ会いたいです。 P.N ベルベル

わが家の天使



いしだ りく
石田 理久 くん
(古閑)

いつも笑顔でみんなを幸せにしてくれる理久。きょうだいに負けなくらい、元気で大きくなってね♡

パパ剛志さん ママ美希さん

なかしま そあ
中嶋 空暖 ちゃん
(馬水北)

愛嬌たっぷり笑顔のかわいいうそあちゃん。大好きなお姉ちゃんと仲良く元気に遊んで、大きくなってね♪

パパ辰海さん ママ菜々さん



わが家のペット



- ① 種類
- ② 飼い主
- ③ 行政区

さら ちゃん
①タイニープードル
②小倉みゆきさん
③小峯

み～たん

- ①パグ
- ②田代隆司さん
- ③辻団地



イラスト・絵手紙

イラスト
ありがとうございます！

広崎 瀬戸サイ子



絵手紙
ありがとうございます！

島田 森田芙美



絵手紙
ありがとうございます！

古閑 鈴木美枝子



絵手紙
ありがとうございます！

安永 吉安啓子



広報クイズ

全問正解者の中から10人に500円分の図書カードをプレゼントします。どしどしご応募ください。

正しいもの、または問題本文中の○に当てはまるものを選択し、記号で回答してください。

問題1 ヒント…P4～7

復興まちづくりセンターの愛称は？

- A…うめいろ B…にじいろ
- C…そらいろ D…あめいろ

問題2 ヒント…P18

周囲の人に配慮が必要なことを知らせ、援助を得やすくするためのものを〇〇〇マークという。

- A…アスク B…トライ
- C…ヘルプ D…タイプ

問題3 ヒント…P33

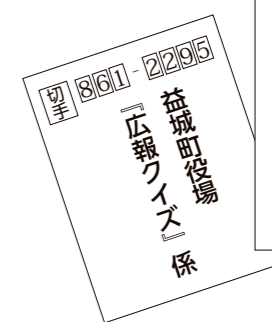
昨年1年間で発生した山火事のうち、たき火が原因となったのは約何割？

- A…1 B…3
- C…5 D…7

応募方法…はがきか回答フォーム



←回答フォームはこちら



答え(例) ①-A
②-B
③-C
氏名、住所、年齢のほか、イラストやご家庭での話題、町政に関するご意見など何でもお書きください。
お待ちしております。

応募締切日…4月11日必着

前月号の正解… ①-C ②-D ③-B

当選者(敬称略)…志賀佳代、影下節子、西村昭広、和田美和子、前川龍駆、上村順子、児玉虹、樋水節子、塩田麻陽、白木みさき

応募総数…94通 全問正解数…94通



防火と救急

山火事を防ぐ！ ～キャンプの「たき火」に注意して～



近年のアウトドアブームに比例するかのよう
に、たき火の魅力にハマる人が急増しています。

しかし、たき火が原因の山火事(林野火災・山
林火災)が全国的に増えています。昨年1年
間で発生した山火事のうち、約3割がたき
火によるものです。



■たき火による事故事例

- ・たき火の炎や火の粉が、周辺の落葉や枯草に燃え移り、山火事となった。
- ・火の粉でテントなどキャンプ道具を焼損した。
- ・コテージのウッドデッキでたき火をして、デッキを焦がした。

■たき火で気を付ける6つのポイント

山火事は誰もが簡単にできる注意・行動で防ぐことができます。大切なのは「リスクとなるような行動をとらない」という心持ちです。たき火自体が山火事
のリスクのある行為ということを知り、安全に楽しむために、以下の項目を心掛けましょう。



ジェルタイプの着火剤

- ①燃えやすいものの近くでたき火をしない
- ②「乾燥注意報」発表時や風が強い日はひかえる
- ③一度に大量のまきを燃やさない
- ④ジェルタイプの着火剤の継ぎ足しをしない
- ⑤火から目を離さない
- ⑥すぐに消火できるように準備をしておく



山火事の危険性がある場合は、自分の手に負えなくなる前に119番通報しましょう。

【令和4年町内の火災等発生状況】

発生区分	2月中	累計
建物	0	0
車両	0	0
火災		
林野	0	0
その他	0	0
警戒出動	3	7
救急出動	127	265
救助出動	0	0

益城西原消防署 ☎ 286-2119

交通安全ワンポイント 春の全国交通安全運動

■運動の目的
広く町民に交通安全思想の普及・浸透を図り、交通ルールの遵守と正しい交通マナーの実践を習慣付けるとともに、町民自身による道路交通環境の改善に向けた取り組みを推進することにより、交通事故防止の徹底を図ること。

■実施期間
・4月6日(水)～15日(金)までの10日間

岡 危機管理課 危機管理係 ☎ 286-3210



- ・交通事故死ゼロを目指す日 4月10日(日)
- 運動の重点
 - ・子どもをはじめとする歩行者の安全確保
 - ・歩行者保護や飲酒運転根絶などの安全運転意識の向上
 - ・自転車の交通ルール遵守の徹底と安全確保

地域安全ニュース 万引きをしない！ やせない！ 見逃さない！

万引きは、10年以下の懲役または50万円以下の罰金が科せられる犯罪です。ばれたら代金を支払ったり、品物を返せばいいと軽く考えている人もいますが、万引きをしてしまった後に支払いや返品をしても、罪は消えません。

また、万引きしたものをもらう(買う)行為や、万引きをさせる行為も犯罪です。社会の対応も厳しくなり、店から警察への通報も増えています。

岡 御船警察署・御船地区防犯協会連合会 ☎ 282-1110

■保護者の皆さんへ
御船警察署管内で、少年による万引きが多発しています。少年による少年の万引きの理由は「欲しいから」だけでなく、「ストレス発散のため」、「スリルを味わうため」、「親の気を引くため」、「いじめで強要されたため」なども考えられます。子どもの顔色や体調、持ち物などの変化に気付けるよう、日頃から会話を密にして、サインを見逃さないようにしましょう。

【令和4年 町内・御船署管内の事故・事件の発生状況】

事故・犯罪区分	町内		御船署管内	
	2月中	累計	2月中	累計
人身事故	2	6	5	12
物損事故	46	112	124	266
空き巣	0	0	0	0
自販機狙い	0	0	0	0
万引き	0	0	5	12
オートバイ盗	0	0	0	0
自転車盗	0	0	2	2
車上狙い	0	0	0	0

岡 御船警察署 御船地区防犯協会連合会 ☎ 282-1110 内 261～265

岡 上益城広域消費生活相談室(危機管理課 危機管理係) ☎ 286-3210

かしい消費者 副業サイトのトラブルが急増！

副業サイトの広告には「必ずもうかる」、「初心者でもOK」、「誰でも簡単に稼げる」などとうたっているものがあります。

しかし実際は、初期費用やマニアル代として高額な請求を受けた、支払いのために消費者金融からお金を借りさせられたなど、副業の紹介を受ける前のトラブルが起こっています。

最近では、大手企業をかたり、プリペイドカード会社の覆面調査

の副業を依頼し、コンビニで購入させたプリペイドカードの電子マネーをだましとるという手口も増えています。

■消費者へのアドバイス
・うたい文句のように「誰でも」「簡単に」「絶対に」「楽に」もよがる仕事はありません。
・一旦支払ったお金を取り戻すことは、かなり困難です。
・知人からの勧誘であっても、必要ないと思う時は断りましょう。



- Information
- Event
- Consultation
- Recruitment
- Lecture

お知らせ

固定資産課税台帳の閲覧

次の期間、固定資産課税台帳の閲覧ができます。証明書として発行する場合は、1部当たり300円の手料が必要です。

また、期間内は、「土地・家屋価格等縦覧帳簿」の縦覧もできます。

期間：4月1日(金)～5月31日(土)

午前8時30分～午後5時15分

※①・②・祝日を除く

場所：役場仮設庁舎1階 税務課 閲覧できる人：

- ・固定資産税の納税義務者
- ・納税管理人

※右記以外の人が閲覧する場合、委任状が必要です。

持参物：本人確認ができるもの(運転免許証など)

固定資産課税 固定資産税係

十分注意しましょう。

問 農林水産部 農業技術課
333・2381

問 農林水産部 畜産課
333・2401

サツマイモ基腐病のまん延を防ぎましょう

サツマイモ基腐病は、茎の変色、いもの腐敗などを引き起こす病害で、県内でも発生しています。

これからサツマイモは定植時期を迎えます。病気を防ぐため、健全な種いも・苗の使用、土壌や種いも・苗の消毒、排水対策などを徹底しましょう。発生した場合は、発病株を

生ごみ処理機器と省エネルギー機器の購入・設置を補助

町では、ごみ減量化の推進や地球温暖化対策のために、生ごみ処理容器/処理機と蓄電池の購入・設置に對して補助を行っています。

補助の条件や金額など、詳しくは町ホームページをご覧ください。

問 役場住民課 環境衛生係
289・8077

感電事故防止のお願い

感電事故防止のため、電線付近でこいのぼりの掲揚や魚釣りは絶対行わないようお願いいたします。

万が一、こいのぼりや釣り糸が電線に掛かった場合は、自分で取ろうとせず、左記へ連絡してください。

問 九州電力送配電(株) 熊本東配電事業所
0800・777・9435

くまもとの地下水を育む募金にご協力を

(公財)くまもと地下水財団では、地下水を守るためにさまざまな活動を行っており、その財源を広く募ることを目的として、各市町村の役場などに募金箱を設置しています。

令和3年度には、皆さんのご協力により総額77,873円の募金が

ほ場の外に出し、発生箇所に登録薬剤を散布してください。

問 病害虫防除所
248・6490

令和5年歌会始 詠進要領

お題：「友(友人などの熟語でも可) 詠進の期間：9月30日(金)まで(消印有効) 詠進要領：宮内庁ホームページ(宮内庁 歌会始)で検索)ご確認ください。

問 9月20日(土)までに、郵便番号、住所、氏名を記入し、返信用切手を貼った封筒を添えて、〒100-8111 宮内庁式部職へ

寄せられました。お礼申し上げます。頂いた募金は、さまざまな地下水保全事業に活用しています。かけがえのない熊本の地下水を未来に残すため、ご協力をお願いします。

募金箱設置場所：役場仮設庁舎玄関 (公財)くまもと地下水財団
227・6678

果樹経営支援対策事業・果樹未収益期間支援事業の説明会

上益城地区(蘇陽地区を除く)で、果樹優良品種・品種へ改植、新植を計画している農業者への支援事業説明会を開催します。

日時：5月12日(土) 午後2時開始(益城町対象分)

場所：JAかみましき益城支所2階 大ホール

対象：果樹農業を続ける後継者がいる60歳代までの農家で、かつ、上益城地区果樹・産地構造改革計画実現に貢献できる農家

問 JAかみましき第2営農センター 園芸課
286・9250

特定計量器の定期検査

取り引きや証明に使用する計量器(特定計量器)は、法律によって2年に一度、定期検査を受けることが義務付けられています。

危険物取扱者試験の案内

消防法の規定に基づき、令和4年度第1回危険物取扱者試験が次の日程で実施されます。

試験種類：甲種/乙種第一類/第六類/丙種

試験日：6月19日(土)

願書受付：書面申請 4月18日(月)～25日(月) 電子申請 4月15日(金)～22日(金)

試験会場：熊本市、八代市、天草市、玉名市

願書・試験案内等配置場所：(二財)消防試験研究センター 熊本県支部、熊本市消防局、県内の消防本部および県総務部市町村・税

今年は定期検査の年です。特定計量器を持っている事業所は、必ず定期検査を受けてください。

日時：4月13日(土) 午前9時30分～午後4時 (正午～午後1時を除く)

場所：町総合体育館 検査対象計量器：商店などで商品の売買に使用するばかり/病院、薬局などの調剤用のはかり/学校、病院、保育園などの体重測定用のはかり/農協などで流通物資の集出荷などに使用するばかり/運送業者などが貨物の運賃算出に使用するばかり/農業、漁業などの生産者が生産物などの売買に使用するばかり

費用：1台500円～2,200円 ※種類により異なります。

問 (一社)熊本県計量協会
367・7816

熊本県産業技術センター計量検査グループ
368・2101

ミツバチへの農薬危害防止

これからミツバチが訪花する時期になります。

農薬散布時は、ミツバチに農薬による危害が生じないように、近くの養蜂家と巣箱の位置や防除計画などの情報を事前に交換するとともに、ミツバチや巣箱に農薬がかからないよう

務局消防保安課に配置

問 (一財)消防試験研究センター 熊本県支部
364・5005

協会けんぽの保険料率の変更

協会けんぽ熊本支部の健康保険料率と介護保険料率が、3月分(4月納付分)から、左記の通り変更されます。

※(内は2月分(3月納付分)までの保険料率です。

健康保険料率：10・45%(10・29%) 介護保険料率：1・64%(1・80%)

問 全国健康保険協会熊本支部
340・0261

18歳から裁判員に!

4月1日から成年年齢が18歳に引き下げられ、18・19歳の人も親の同意なく契約ができるようになりました。しかし、変わるのとはそれだけではありません。

18・19歳の人も裁判員に選ばれる可能性があります

令和5年から、18・19歳の人も裁判員に選ばれる可能性があります。選ばれた人は、ぜひ積極的な参加をお願いします。



裁判員制度広報キャラクター さいニャン

具体的にはいつ頃選ばれるの?

裁判員に選ばれるのは、毎年作成される「裁判員候補者名簿」に記載された人です。令和5年に使用される名簿に記載された人には、今年の11月頃、記載されたことを知らせる通知が送付されます。その後、年明け以降、実際に裁判員に選ばれる可能性があります。

20代の経験者の声を紹介

「初対面の人たちと議論を深められたのは、特別な経験であると感じました(アルバイト)

「目上の人たちとの意見交換に萎縮してしまう部分もありましたが、裁判長や裁判官の皆さんが声を掛けてくれたことで、必要だと思う意見を言うことができました(学生)

学生で、学業や部活動など忙しいのですが、参加しなければなりませんか?

裁判員候補者に選ばれた場合でも、学生であることを理由に裁判員を辞退することが可能です。ただ、実際に経験した多くの人が「貴重な機会」と感想を述べています。積極的な参加をお待ちしています。

なお、裁判員候補者となったことをSNSなどで公にすることは法律上禁止されていますが、家族や学校の先生などに相談することは問題ありません。

裁判員制度の詳しい情報はこちら
裁判員制度ウェブサイト
<https://www.saibanin.courts.go.jp/>



問 熊本地方裁判所 325-2121

くらしの情報に掲載しているイベントや講座などは、新型コロナウイルスの感染状況により中止/延期になる場合があります。あらかじめご了承ください。

令和4年度 町公民館講座

実施期間 5月～来年2月
定員 各15人(季節の園芸は12人、咲き織は10人) ※先着順
申込期間 4月11日(月)～22日(金) ※土・日曜を除く
申込方法 生涯学習課窓口で受け付け

その他

- 各講座の内容などは、生涯学習課へお問い合わせください。
- 受講の際は、マスク着用をお願いします。

町教育委員会生涯学習課(交流情報センターミナテラス内)
☎286-3337 M shogai@town.mashiki.lg.jp

講座名	日時	講師	場所	費用	持参品
美文字	第2・4㊦ 13:30～15:30	片岡 志保氏	町総合体育館 会議室	テキスト代等 1,600円	ボールペン
中国医療	第1・3㊦ 13:30～15:30	池田 知良氏	町総合体育館 多目的室	無料	運動ができる服装、 室内用靴、タオル、 飲料水
軽スポーツ	第2・4㊦ 14:00～16:00	YMCA 職員	町総合体育館 サブアリーナ ほか	無料	運動ができる服装、 室内用靴、タオル、 飲料水
ふるさと 学芸員	第1・3㊦ 14:00～16:00	堤 克彦氏	交流情報センター ミナテラス 視聴覚室 ほか	テキスト代 2,200円	筆記具
季節の園芸	第4㊦ 14:00～16:00	倉本 憲幸氏	交流情報センター ミナテラス 視聴覚室 ほか	講座ごとに 材料費が必要	なし
咲き織	第3㊦ 14:00～16:00	吉村 静代氏	交流情報センター ミナテラス 視聴覚室	材料費 2,000円 (初回のみ)	なし
そろばん	第2㊦ 10:00～12:00 (初回のみ) 13:30～15:30	中川 有紀氏	交流情報センター ミナテラス 視聴覚室 ほか	テキスト代 初心者 275円 6級～ 330円 3級～ 495円	そろばん

催しもの

熊本地震から6年 追悼の集い
「語り継ぐ 繋げる 講演会」

被災地などから語り部を招き、講演会を開催します。被災体験を語り継ぐことで、防災・減災につながります。ぜひご来場ください。
なお、入場は先着順で、状況により人数制限を行う場合があります。
日時：4月16日㊦ 午後1時開場
午後1時30分開会
場所：交流情報センター 視聴覚室
出演者：
伊藤俊氏(東日本大震災語り部)
関島秀樹氏(歌手)
永田忠幸氏(熊本地震語り部)
その他：
当日は、語り部養成講座(役場仮設庁舎で全5回開催、無料、定員20人)の申込受け付けも行います。
☎090・3072・7324

相談

不動産の賃貸借トラブルなんでも相談会

熊本県青年司法書士会では、不動産賃貸借契約に関する法律上の問題

の無料相談会を開催します。面談と電話、どちらでも相談できます。
日時：4月9日㊦
午前10時～午後4時
場所：熊本県司法書士会館2階
(熊本市中央区大江4丁目4番34号) ※面談は予約制
相談専用電話番号：
364・0800(当日のみ有効)
☎0968・69・0180

募集

町総合体育館で運動を!

【8 Weeks Challenge】
シェイプアップなど目標を立てて、8週間トレーニングチャレンジしませんか。達成者にはプレゼントあり
受付期間：4月10日㊦～30日㊦
対象：高校生以上
費用：トレーニングルーム使用料
【健康応援プログラム2022】
4種類のプログラムがあります。初めての人も歓迎。一緒に楽しく運動しませんか。
対象：16歳以上
費用：700円(回数券あり)
定員：各プログラム20人
申込：町総合体育館(熊本YMCA)
☎289・2433



令和4年度 自衛官等募集

町 自衛隊熊本地方協力本部 宇城募集案内所 ☎0964-23-2047

募集項目	概要	資格	受付期限	試験期日
幹部候補生(一般)	自衛隊の組織のリーダーを養成	22歳以上26歳未満 20歳以上22歳未満は大卒(見込含む)、修士課程修了者等(見込含む)は28歳未満	4月14日	1次:4月23・24日 2次:5月27日～6月2日 3次:(海)6月23日～27日 (空)7月16日～8月4日
医科・歯科幹部	幹部自衛官として、隊員などの診療や国際平和協力活動、国際派遣などに従事	医師・歯科医師の免許取得者	6月10日	6月24日
技術海上・航空幹部	幹部自衛官として、これまでの経験を生かし、各種技術分野の業務に従事	大卒以上で、応募資格に定められた学部・専攻学科等を卒業後、2年以上の業務経験	5月20日	6月20日
技術海曹・空曹	海上・航空自衛官隊の曹として各種技術分野の業務に従事	20歳以上で、国家免許資格取得者など	5月20日	6月17日
一般曹候補生	各部隊の中核となる自衛官を養成(非任期制)	18歳以上33歳未満(採用予定月の末日現在で33歳に達していない)	5月10日	1次:5月20日～29日 2次:6月17日～7月3日 ※いずれか1日を指定されます。
自衛官候補生	技術と体力を一心に磨く任期制自衛官	18歳以上33歳未満(採用予定月の1日から3カ月経過した日の翌月末現在33歳に達していない)	通年	受付時または各自衛隊地方協力本部のホームページで告知
予備自衛官補(一般)	自衛官未経験者が必要な教育を受け、教育終了後に予備自衛官となる	18歳以上34歳未満	4月8日	4月11日～17日 ※いずれか1日を指定されます。

みんなの掲示板

新緑の飯田山を満喫! 参加者募集
春の飯田山を一緒に歩きましょう。参加費は、大人500円、小学生以下無料です。
とき 4月23日㊦ ※要申し込み
午前9時30分 集合・出発

町 JA 旧飯野支所
問 ましき宝箱(岡野)
☎090・6635・9585

ノルディック・ウォーク体験会
2本のポールを使用するウォーキングの体験会。参加費500円、貸しポールあり。
とき 4月9日㊦、16日㊦
5月14日㊦、21日㊦
6月11日㊦、18日㊦
全て午前10時、
※以降も毎月開催予定。日時は問い合わせてください。

町 町総合運動公園グラウンド
問 ノルディック・ウォーク・ステーション「ショップトヨタ」
☎090・4587・9346

▼掲載の申し込みは、掲載希望発行月の前々月末日までに役場企画財政課広報係(☎286・3223)へ。編集の都合上、掲載できない場合もあります。

受けていますか？ 特定健診・がん検診



健康には自信があるから、健診は受けなくてもいいよね？
→生活習慣病の多くは、初期の自覚症状がありません。また、体型にかかわらず血圧や血糖値、コレステロール値などが見えない部分で変化していることがあります。健診を活用し現状を見直すことで、病気の予防やリスクを改善するチャンスが得られます。



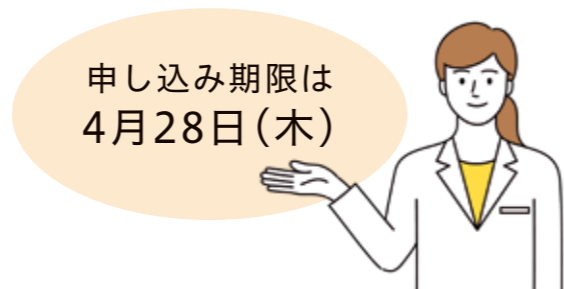
忙しくて受けられない！
→ましき健診(特定健診とがん検診の項目がセット)は1時間半～2時間、特定健診は1時間程度で終了します。もし病気が進行して発見されたら、治療に多くの時間と費用を費やすことになる恐れがあります。



具合が悪い時は病院に行ってるから大丈夫！
→「自覚症状が表れて病院を受診したらずで重症化していた」ということも珍しくありません。具合が悪くなってから治すのではなく、定期検査を怠らないことが健康への近道です。

健診の流れ(ましき健診の場合)

- ①申し込む
申込書の希望する健診欄に○をつけ、返信用封筒で郵送または窓口提出。※申込書は再発行可
- ②健診セットが届く
受診時期の約3週間前に、日程が記載された問診票などの健診セットが届きます。問診票の受け取り後、日程変更などができます。
- ③保健福祉センターで受診
町が健診を委託している県総合保健センターから、健診バスがやって来ます。健診は1時間半～2時間程度で終了します。
- ④結果を確認
約1カ月後に結果が届きます。特定保健指導に該当する人には別途通知が送られますので、ぜひご利用ください。



申し込み期限は
4月28日(木)

新型コロナウイルスの感染拡大を受け、全国的に受診率が下がっていますが、益城町では少しずつ受診率が伸びています。

今年も、たくさんの申し込みをお待ちしています。

健診申し込み数	R3年度	R2年度
ましき健診	2,855	1,173
特定健診	852	691
子宮がん検診	1,396	1,297
乳がん検診	1,404	1,145
大腸がん検診	804	756

ましき健診を受けた人に話を聞いてみました



健診の大切さ～早期発見、早期治療～

広安校区在住 男性 77歳
私は毎年健診を受けていますが、昨年受診したましき健診の結果票に、精密検査の紹介状が同封されていました。

すぐに紹介状を持って、かかりつけ医を受診。検査の結果、主治医から「胃がんですね」と言われ、「もうそろそろいろんなことが出てくるんだろうな。若いころのつけが出てきたな」と思いました。精密検査をしていく中で「他に転移は見当たりません」と主治医から聞き、ほっとしたことを思い出します。その後、手術を受けました。

現在は術後の経過も順調で、生き延びた感じがしています。今振り返ると、健診を受けたことで早期発見、早期治療につながったと思います。今後も、健康のありがたさを感じながら、健診の大切さを周りの人へ少しずつでも伝えていければと思います。日々過ごしています。

健康保険課 健康増進係 ☎ 234-6123

町長のちよつと一言 「全てを自分のこととして捉え、考え、行動を」

熊本地震から間もなく6年を迎えようとしていた3月16日、福島県沖を震源とする地震が発生し、宮城県と福島県で震度6強を観測するなど大きな被害が発生しています。今回の災害に全力で支援を行っていくとともに、今後起こり得るかもしれないあらゆる災害への備えにもしっかりと取り組んでまいります。

また、国際情勢に目を向けますと、ロシア軍がウクライナに侵攻したことにより、民主主義体制のもと自由な社会を享受してきた日本や国際社会は、重大な課題を突き付けられています。今後、石油、小麦、半導体の不足など、私たちの暮らしにも大きな影響が出てきます。

一方で、現在も攻撃により子どもなど多くの人たちの大切な命が奪われています。どのような理由があっても、他国への軍事侵攻は、許されるものではありません。

私たちに、理不尽な攻撃により何が起きているかを知り、決して人ごとではなく、自分のこととして捉え、考え、行動していくことが求められています。



乳幼児健診 町保健福祉センターはびねす ☎ 234-6123

4月	対象者	個別に通知します。
12日 ☎	4か月児健診 対象者：R3.11.20～R3.12.17生	
26日 ☎	7か月児健診 対象者：R3.7.29～R3.8.18生	対象者には、個別に通知します。
	1歳6か月児健診 対象者：R2.9.1～R2.9.12生	時間は、通知をご覧ください。
27日 ☎	3歳児健診 対象者：H30.8.21～H30.9.12生	
5月	対象者	
10日 ☎	4か月児健診 対象者：R3.12.18～R4.1.26生	

※対象者は予定です。状況により変更になる場合があります。

ふるさと納税
全国からたくさんの「ふるさと納税」を頂き、心より感謝申し上げます。

令和3年度
154,544件 19億5,758万円

令和4年2月末現在

善意の灯 社会福祉協議会 ☎ 214-5566

香典返しに替えて次の方々から寄付をいただきました。(敬称略)

お名前	(行政区)	故人
坂田 良一	(寺中)	ハナ子
水森 俊廣	(小峯)	ナツコ
西村 京子	(木山下辻団地)	慶一
宮田 龍哉	(広崎3町内)	君子
森部 信康	(広崎4町内)	芳枝
中野 浩	(南)	喜代子

編集後記

◆桜マルシェはコロナ禍での久しぶりのイベントであり、大にぎわい。各店の前には行列ができ、初市や夏祭りを思わせる光景でした。今年度はさまざまイベントが開催され、たくさん笑顔が紙面でお届けできることを願いながら、担当2年目突入です。係

♣広報係に配属になって丸3年、36冊の広報紙を作成しました。これだけ作ってもデザインセンスが身に付かないのはなぜでしょうか(汗)。令和4年度の広報の体制は、編集後記執筆時点ではわかりませんが、引き続き「広報ましき」をよろしく願います。係



新型コロナウイルスの影響で変更になる場合があります。最新情報は、ホームページで確認してください。

日	月	火	水	木	金	土
3	4	5 ■時間外結婚相談窓口	6 ■母子健康手帳交付 ■心配ごと相談	7 ■夜間納税相談 ■住宅融資相談会	8 ■からだ de あそぼ ■時間外結婚相談窓口	9
10	11 ■母子健康手帳交付 ■子育て広場	12 ■時間外結婚相談窓口	13 ■おはなし ■心配ごと相談	14 ■夜間納税相談	15 ■時間外結婚相談窓口	16 ■キッズタイム 10:30～ 申込:4/7～15
17	18	19 ■誕生会 ■時間外結婚相談窓口	20 ■心配ごと相談	21 ■ふあん!ふあん!ままくらぶ 10:30～ 申込:4/4～19 ■夜間納税相談 ■住宅融資相談会	22 ■母子健康手帳交付 ■時間外結婚相談窓口	23
24	25 ■母子健康手帳交付 ■子育て広場	26 ■専門医によるこころの相談 ■時間外結婚相談窓口	27 ■心配ごと相談	28 ■せいさく ■夜間納税相談	29	30
5/1	2	3	4	5	6 ■時間外結婚相談窓口	7

保健福祉センター はびねす

☎ 234-6123

- 母子健康手帳交付
新型コロナウイルス感染拡大防止のため、個別に交付します(完全予約制)。
- 子育て広場(育児相談)
完全予約制
- 専門医によるこころの相談
完全予約制(相談日の1週間前締め切り)

町図書館(交流情報センター内)

☎ 287-8411

- ・おひざにだっこのおはなし会
- ・みんなのおはなし会の実施は未定です。

益城町児童館 ☎ 234-6124

- ふあん!ふあん!ままくらぶ
- キッズタイム ※要申し込み
おひさま広場 10:30～
- からだ de あそぼ ■誕生会
- おはなし ■せいさく

結婚対策協議会 クローバーまじき

☎ 286-6665(平日)

- 結婚相談窓口
平日 9:00～17:00
- 時間外 18:00～21:00
平日は、総務課 男女共同参画係
時間外は会議室棟1階で

税務課 ☎ 286-3116

- 夜間納税相談 17:15～20:00

福祉課

- 家計改善相談
当面の間、個別に対応します。事前に予約をお願いします。
☎ 234-6113 (地域福祉係)
- 住宅融資相談会((独)住宅金融支援機構)
10:00～16:00
☎ 289-1400 (生活再建支援室)
- 心配ごと相談 10:00～15:00
役場仮設庁舎1階相談室
☎ 289-6092 (社会福祉協議会)

上益城広域消費生活相談室

9:00～16:00

- 月 益城町 ☎ 286-3210
- 火 御船町 ☎ 282-1226
- 水 嘉島町 ☎ 237-1112
- 木 甲佐町 ☎ 234-3223
- 金 山都町 ☎ 0967-72-3133

※新型コロナウイルス感染拡大防止のため、原則として電話による相談のみ受け付けます。

4・5月の休日当番医

		診察時間/午前9時～午後5時	
4月	3日(日)	ふくだ整形外科 (馬水)	☎ 286-7391 ☎ 287-5333
	10日(日)	高本脳神経外科医院 (惣領)	☎ 289-0088 ☎ 289-0007
	17日(日)	砥川クリニック (砥川)	☎ 286-5770 ☎ 286-7572
	24日(日)	かいがクリニック (木山)	☎ 286-2023 ☎ 286-4173
	29日(金)	益城なかぞのクリニック (宮園)	☎ 286-1700 ☎ 286-1706

5月	1日(日)	益城中央病院 (宮園)	☎ 286-3151 ☎ 286-0890
	3日(火)	益城整形外科 (安永)	☎ 286-1818 ☎ 286-1817
	4日(水)	おがた整形外科 (福富)	☎ 289-3301 ☎ 289-3308
	5日(木)	のざき消化器IBDクリニック(広崎)	☎ 285-3373 ☎ 286-1533

※変更などがある場合があります。事前に医療機関にご確認のうえ受診してください。

ホームページ



LINE 益城町



Instagram @mashiki_.town



Twitter @mashiki_town



今月の納税など

介護保険料第1期